

AOÛT 2024  
BIMESTRIEL N°164

# DINANT CÔTÉ VILLE, CÔTÉ CHAMPS



BULLETIN D'INFORMATIONS COMMUNALES



**Dinant**  
LA VOIX CUIVREE





L'opticien Ganty à Dinant  
change de direction et devient

## OPTIC SERET !

Fort d'une **expérience de plus de 25 ans**,  
François Seret, opticien-optométriste, vous reçoit  
désormais dans les installations de l'opticien Ganty,  
présent depuis plus de 40 ans au coeur de Dinant.



### OPTIC SERET (anciennement " les opticiens Ganty ")

82 rue Grande | 5500 Dinant | 082/22.25.04 | [opticseret@gmail.com](mailto:opticseret@gmail.com)

Vendeur agréé pour les verres progressifs Nikon. Adaptateur en lentilles de contact.



## FUNÉRAILLES WILLEMS-LEROY

ENTREPRISE FAMILIALE  
FUNÉRAILLES, INHUMATION, CRÉMATION  
MONUMENTS & ARTICLES FUNÉRAIRES  
LETTRAGES, GRAVURES, ENTRETIENS  
ET RESTAURATION



Tel : 082 22 27 87

Mail : [info@willems-leroy.be](mailto:info@willems-leroy.be)

Siège : 290, rue Saint-Jacques - 5500 Dinant

Site internet : [www.willems-leroy.be](http://www.willems-leroy.be)

## DE BONHOME Assurances



DEPUIS 1960

### Assurances de BONHOME

Hugues de Bonhome  
COURTIER EN ASSURANCES indépendant

TEL. 082/22 34 63

[assurances@debonhome.be](mailto:assurances@debonhome.be)

N° entreprise : 0722.171.334

Rue A. Sodar 2 5500 DINANT  
[www.debonhome.be](http://www.debonhome.be)



De gauche à droite : Katty Paquet, sésiste, Angéline de Bonhome, production; Hugues de Bonhome, directeur; Lynda Fayet, production; Pearl Ionola, sésiste et production; Christelle Gibson, production.

FSMA:01 4427A



Chères Dinantaises,  
Chers Dinantais,

La mobilité est un enjeu important car elle influence le bien-être, la qualité de vie, la sécurité des habitants et joue aussi un très grand rôle pour la prospérité des activités présentes dans l'entité.

J'aimerais attirer votre attention en partageant avec vous, des projets menés à bien, en cours ou futurs :

- Le nombre d'emplacements de stationnement PMR qui a doublé sur l'ensemble de l'entité ;
- L'amélioration de l'infrastructure cyclables : stationnements sécurisés, arceaux, marquage anti-vol, bandes cyclables suggérées, travaux confortatifs pour les usagers doux entre Walzin et Chaleux. Pour l'avenir, le SPW a accepté la mise à disposition du RAVEL entre Anseremme et Waulsort. Un projet sur la voie ferrée pourrait voir le jour tout en étant compatible avec une potentielle réouverture de la ligne ferroviaire « passagers » Namur-Reims ;
- Les trottinettes en libre-service sans dépense pour la Ville ;
- Le brevet du cycliste qui permet à nos jeunes d'être initiés à la pratique du vélo ;
- Le nouveau plan de stationnement qui reste malléable en fonction des observations et besoins des citoyens mais dont la population s'approprie peu à peu les avantages qui lui sont destinés ;
- Le stationnement des véhicules à deux roues qui doit être amélioré et surveillé. Des réflexions sont lancées en collaboration avec la zone de police pour l'acquisition d'un sonomètre dernier cri afin de sanctionner les motards trop bruyants ;
- Des analyses de trafics ont lieu régulièrement dans les villages et dans les quartiers dont la traversée peut sembler problématique. Ces observations permettent de déterminer le besoin d'infrastructures et de contrôles pour réguler la vitesse. Le village de Dréhance et les Rivages sont le parfait exemple d'une demande d'installation plus régulière d'un flash et sera sollicité dans d'autres endroits.

Je vous informe également des gros chantiers « INFRABEL » motivés par l'amélioration de la sécurité des usagers et la fluidité du trafic :

1) Dossier de la gare qui est en cours :

- La suppression du passage à niveau, rue Sodar et qui a été remplacé par un passage sous voies ;
- Création d'un autre passage sous voies depuis le parking SNCB jusqu'aux quais ;
- Installation d'une passerelle permettant l'accès sécurisé au quai central y compris PMR. Celle-ci a été prolongée pour donner accès au Charreau de Bonsecours. Ce dispositif sera accompagné d'emplacements « dépose minute » aux abords de l'accès à la passerelle pour inciter les usagers à l'utiliser de manière à diminuer le trafic du bas de la route de Philippeville et rendre un peu de quiétude à ce quartier.

2) Projets à Neffe dans un avenir proche :

- Les passages à niveaux pour les piétons et véhicules seront remplacés par des passages sous voies piétons. Ce qui veut dire que le quartier de Neffe au-dessus des voies ne sera plus accessible par le charreau de Neffe ;
- Le pont Cajot sera raccourci et mis à gabarit pour que le haut de Neffe reste accessible. Des aménagements de sécurité sont prévus pour les voiries.

3) Projets à Bouvignes dans un futur qu'on peut espérer proche :

- Demande de permis pour la suppression du passage à niveaux et son remplacement par un tunnel. Enfin, ce dossier voit le jour, il permettra à la fois l'amélioration de la fluidité du trafic routier mais surtout le désenclavement de Bouvignes au bénéfice des habitants et des activités du village.

Ce dernier dossier m'évoque les premiers plans réalisés voici une quinzaine d'années et qui raccordait l'ouvrage à une liaison vers un deuxième pont routier sur la Meuse en aval du barrage. Une étude de mobilité a démontré que ce pont diminuerait le trafic sur la rive droite de manière à éviter l'engorgement du bas de la rue Saint-Jacques et le ralentissement au niveau du passage piétons devant la collégiale. Tout bénéfice pour l'accès au centre, à ses habitations et à ses activités. Espérons que, comme pour le passage à niveaux, tout viendra à point à qui saura attendre. Pas trop longtemps ! Soyons optimiste !

Je vous souhaite une très belle fin d'été.

Thierry BODLET,  
Bourgmestre

## Sommaire

Edito.....	3
Culture.....	4
Patrimoine.....	8
Conservatoire .....	10
Académie.....	11
Mobilité.....	12
Environnement.....	14
Sport.....	17
Jeunesse.....	20
Cadre de vie .....	22
Vie associative.....	23
Economie.....	29
Agenda des manifestations.....	30



# Votre agenda culturel

## À NE PAS MANQUER

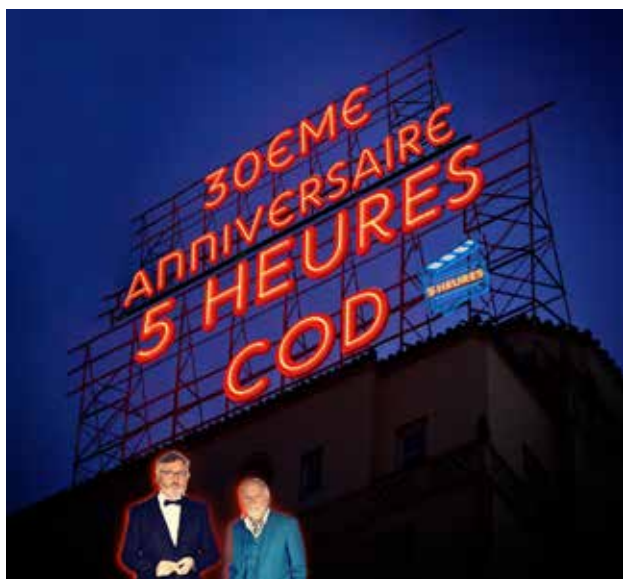
**Soirée congolaise (sam 24/08 à 18h30)** : Une soirée festive au kiosque avec un concert de Yan Koy, la voix de la rumba congolaise, mais aussi une initiation à la danse rumba et des spécialités congolaises à déguster. Gratuit.

**Soirée d'ouverture de saison (ven 06/09 à 20h)** : L'équipe du Centre culturel vous présentera le programme de l'année, suivi d'un spectacle « surprise » et d'un verre de l'amitié. Bienvenue à tou.te.s. Gratuit, réservation souhaitée.



## CINÉMA

**COD Live (jeu 19/09 à 20h)** : Rudy Léonet et Hugues Dayez fêtent les 30 ans de l'émission 5 Heures avec une tournée COD Live, suivie d'un film en avant-première. Tarif : 15 €.



## JEUNESSE

**Lagneau (mer 30/10 à 14h et 16h30)** : Une plongée poétique dans l'univers du peintre flamand Jan Van Eyck. Goûter offert après le spectacle. Dès 3 ans. Tarif : à pd 8 €.

## CONFÉRENCE & EXPOSITION

**Félicien Rops : D'hier à aujourd'hui (jusqu'au 29/09)** : Parallèlement à l'exposition, une conférence sur Félicien Rops vous sera proposée par Véronique Carpiaux, conservatrice du Musée Félicien Rops de la Province de Namur, le samedi 14/09 à 15h00 (gratuit, sur inscription).



## CONCERTS

**Festival Orferidis (du jeu 12 au dim 15/09)** : Cinq concerts classiques à découvrir dans les villages de Pont-à-Lesse, Falmignoul, Blaimont, Hulsonniaux et Falmagne. Infos : orferidis.be

**Journée Brass Band (dim 22/09)** : Dans le cadre des 30 ans de l'Association Sax, six brass bands de renom feront résonner le cœur de ville, avant de rallier l'Hôtel de Ville pour un concert d'ensemble. Infos sur sax.dinant.be.

**NACH (Anna Chedid) (ven 04/10 à 20h)** : Après une année d'écriture dans les montagnes, NACH sera à Dinant pour présenter son nouvel album « Peau Neuve ». Tarif : 40 €.



## ÉVÈNEMENT

**Festival Thé-Âtres (du lun 14 au mer 23/10)** : Un festival pas comme les autres pour parler du handicap et mettre en avant le talent d'artistes hors pair ! Exposition, théâtre, chant, concert de Lou B (The Voice Belgique) et cinéma (Un p'tit truc en plus) composeront le programme.



# Atelier Théâtre action



## Les Naufragés & Ça me chiffonne

Jeudi 26/09 - 13h30 et 15h00

**Deux spectacles aux thématiques fortes, créés collectivement par les participants aux ateliers théâtre du CPAS et d'Itinériss-Altéo.** Impossible de ne pas en ressortir bouleversé...

### 13h30 : Les Naufragés

Des inondations apocalyptiques s'annoncent dans le quartier de la verve. Des habitants, oubliés par les autorités, décident de rester. Mais très vite, ils se retrouvent coincés sur les toits, derniers naufragés d'un monde qui court à sa perte.

Par le collectif du petit kawa | Un atelier du CPAS de Dinant et de la Cie Buissonnière

### 15h00 : Ça me chiffonne !

Il y a des expériences de vie qui nous chiffonnent. Parfois, on en a marre des démarches administratives, des jugements. On a envie de crier, de tout abandonner. Parfois, on se sent complètement seul. Parfois, on sort de chez soi, on fait des rencontres, on écrit, on met de l'humanité entre nous et ça, ça fait vachement du bien !

Un atelier Itinériss et Altéo Dinant | Création collective animée par la Cie Buissonnière

### CE QUE L'ON EN DIT...

Deux spectacles qui touchent en plein cœur. Impossible de ne pas en ressortir bouleversé...

### INFOS COMPLÉMENTAIRES

Gratuit | Sur inscription | Infos et réservation - [www.ccdinant.be](http://www.ccdinant.be) - 082/21.39.39



## Dinant-Montmartre, une manifestation qui prolonge l'été et diminue le stress de la rentrée !

Que ce soit avec vos enfants (chers à Saint Nicolas) ou avec votre chien (cher à Saint Roch), soyez nombreux, ce **dimanche 29 septembre**, à déambuler dans ces deux quartiers ombrés où les peintures à fleur de toile vous mettront les émotions à fleur de peau.

Ainsi, telles des musaraignes, vous musarderez, sur un air de musette, parmi les tableaux où les muses elles-mêmes se sont a-musées mieux que dans les musées.

Découvrez des peintres et des artisans d'art dont les œuvres n'existeront que s'il y a des yeux pour les contempler. Venez donc jeter un œil (ou les deux, c'est mieux), vous les récupérerez à la sortie !

De plus, tous ces artistes vous feront voyager parmi leurs créations hautes en couleurs ...mais à bas prix !

On chuchote, dans les milieux autorisés, que Sa Sainteté le Pape François, lors de sa venue dans notre pays, fera une apparition (comme la Sainte Vierge à Beauraing...) parmi les exposants de Montmartre pour admirer quelques toiles pas pâles.

Mais cette info n'est pas très catholique...

**En revanche, du 27 au 29/09**, le Centre Culturel ouvrira bien ses portes pour une expo-concours dédiée aux 30 ans de l'Association Internationale Adolphe Sax.

« 30 Nuances de Sax » mettra en avant 30 œuvres chatoyantes de 30 artistes différents. N'hésitez surtout pas à venir vous entraîner (pour le 13 octobre prochain) en votant ...pour votre œuvre favorite.

**Dimanche 29 septembre 2024. De 10h à 18h. Entrée gratuite.** [dinant-montmartre.be](http://dinant-montmartre.be)

**PEDICURE MEDICALE**  
*Régine Paulin*



**AU SALON OU À DOMICILE**  
 Agréée des mutuelles - Sur rendez-vous  
 Rue Adolphe Sax, 11 • 5500 DINANT • 082/22.66.49

**Regifo**  
 Edition

Ce bulletin est réalisé par la srl REGIFO Edition

Nous remercions les annonceurs pour leur collaboration à la parution de ce bimestriel. Nous nous excusons auprès de ceux qui n'auraient pas été contactés.

Si vous souhaitez paraître dans le prochain numéro, contactez-nous!  
 071/740 137 - info@regifo.be - www.regifo.be

Notre conseiller en communication, **Eric VANSTEENWINCKEL** se fera un plaisir de vous rencontrer.  
 Prenez contact avec lui au 0498/538 848

**LABORATOIRE ROLAND**



**Laboratoire de prothèse dentaire**

Réparation prothèses dentaires  
 Prothèse sur implants squelettiques  
 Prothèse amovible

Place Cardinal Mercier, 34 - 5500 DINANT (à côté du Delhaize) - Tél. 082 22 58 47  
 Parking aisé - info@labo-roland.be

**Ets LEMINEUR & FILS**  
 CHALEUR & BIEN-ÊTRE

POELERIE | FOYERS | INSERTS  
 PLACEMENTS | DÉPANNAGES | TUBAGE CHEMINÉES | ENTRETIENS  
 SPAS | CABINES INFRAROUGES




**INSERT PELLETS RUKA**  
 Découvrez nos autres modèles en showroom




**HEALTH MATE**

Rue de la Voie Cuivrée, 54 - 5503 SORINNES (Dinant)  
 082 22 35 16 - www.lemineur.be

**CENTRE ESSO ARDENNES-CONDROZ**  
**Ets WARIN S.A.**



*Une chaleur d'avance!*




Depuis plus de 75 ans






Gasoil EXTRA-Diesel-Essences-Lubrifiants-Citernes-Station service

**LE DISTRIBUTEUR ESSO OFFICIEL DANS VOTRE REGION**



Notre Région

**Hastière**  
 082/64.44.44  
**Beauraing**  
 082/71.33.66

**www.warin-mazout.be**



# Bibliothèque

**Comme toujours pour commencer cet article nous nous permettons de vous rappeler nos horaires d'ouverture :**

Lundi : Fermé

Jeudi : 13h30-17h30

Mardi : 13h30-17h30

Vendredi : 9h-12h

Mercredi : 9h-12h30 et reprise à 13h30 jusqu'à 17h

Samedi : 9h-13h

Cette importante tâche maintenant faite nous pouvons rentrer dans le vif du sujet.

**Pour les animations, moins nombreuses en cette période estivale :**

Le 21 août, à partir de 14h, nous organiserons, en lien avec « Lire dans les parcs », des lectures de contes dans le terrain de jeu situé dans la Rue A. Huybrecht. Cette animation convient aux enfants de tout âge. Comme d'habitude elle sera gratuite et, en cas de mauvais temps, l'animation aura lieu à la bibliothèque.

**C'est également le moment de vous informer que nous fermerons le vendredi 27/09, le samedi 28/09, le vendredi 01/11 et le samedi 02/11.**

Vous avez sûrement pu le remarquer, la bibliothèque est en plein nettoyage de printemps, qui s'éternise, nous en sommes bien conscients. Ne vous inquiétez pas, bien que notre nombre total de livres diminue, nous essayons de privilégier la qualité à la quantité. De ce fait, les livres restants seront mieux mis en valeurs et sont des livres récemment consultés par notre public.

De plus, nous maintenons des acquisitions fréquentes en privilégiant les romans, livres jeunesse ainsi que les grands caractères. Vous ne manquerez donc pas de lecture. C'est également l'occasion de voir les rayonnages sous un œil nouveau et de découvrir un livre moins récent que vous n'avez pas encore lu.

**Si vous cherchez un livre en particulier, n'hésitez pas à nous demander car ils peuvent être dans notre réserve !** Nous nous ferons alors une joie d'aller le chercher pour vous. Vous pouvez également passer par Samarcande si vous souhaitez un livre que nous ne possédons pas.

N'hésitez pas également à nous suggérer des livres via le bureau de prêt ou dans le cahier mis à disposition près des nouveautés.

**En lien avec Frédérique Dolphijn se construit un projet d'atelier d'écriture :**

Cet atelier vous invite à écrire des textes courts en liens avec des auteurs et des autrices.

Il ne s'agira pas d'écrire comme eux, mais de prolongation, de percevoir un univers, une écriture, de jouer, de s'approprier...

Cet atelier se veut outillant et vous invite à vivre des retours sur textes de façon collective.

L'atelier propose 8 places maximum et vous accueille à partir de 18 ans.

**Quand ?** Les jeudis 24/10, 31/10, 28/11, 5/12, 19/12 2024 et 30/01, 20/02 2025

L'atelier, de 10h30 à 13h, est accueilli par la Bibliothèque de Dinant.

**Participation :** 15€

**Contact :** Frédérique Dolphijn - [fd@frede.be](mailto:fd@frede.be) - 0476484459

**Frédérique Dolphijn** est autrice de romans, de nouvelles, de poésie, de scénarios. Elle est également cinéaste et metteuse en scène. Elle accompagne des ateliers d'écriture depuis de nombreuses années et est formatrice. Elle co-dirige la collection Orbe chez Espeluète éditions.

Cet atelier est créé avec le soutien de la Fédération Wallonie-Bruxelles.

Ce bulletin communal est également **l'occasion de remercier nos bénévoles qui effectuent un travail formidable** et de signaler que, pour l'instant, nous ne prenons plus de bénévoles supplémentaires, notre équipe étant déjà complète.

Merci de nous avoir lu et à bientôt à la bibliothèque !



# Atelier d'écriture

**Un atelier pour se réconcilier avec nos mots et notre imaginaire.**

**Quand ?** les mercredis 4/11/18/25 septembre. De 10h à 15h.

**Inscription :** Centre Culturel de Dinant/ Nicolas Canta

**Animatrice et infos :** Frédérique Dolphijn - fd@frede.be



## L'Association Internationale Adolphe Sax vous convie à la journée des BRASS BANDS le dimanche 22 septembre

Très codifié, le Brass Band est une formation exclusivement dédiée aux cuivres et aux percussions. Il est invariablement composé d'un ensemble de 32 musiciens ayant chacun un rôle spécifique et complémentaire.

C'est en Angleterre, vers 1830, que les sociétés minières ont encouragé ces orchestres d'instruments à vent permettant une pratique régulière d'exercices respiratoires. Au Royaume-Uni, il existe actuellement plus de 8000 brass bands.

La famille des saxhorns (chère à qui vous savez) est bien représentée au sein de ces formations et l'AIAS est fière de vous proposer six ensembles parmi les meilleurs du moment :

- Le Hauts-de-France Brass Band
- L'Echo des Charmilles de Xhoffraix
- The Namur Wallonia Brass Band
- Le Brass Band du Conservatoire d'Esch sur Alzette
- De Noordlimburgse Brass Band
- Le Festival Brass Band d'Anvers

**Dès 13h30, ces brass bands officieront sur la place Balbour, à la Citadelle de Dinant et dans la cour de l'Hôtel de Ville.**

Disposés en « U », les musiciens se serrent les uns contre les autres afin d'émettre un son où les timbres de chaque instrument peuvent se mélanger et ainsi créer, vu l'absence de percussions cylindriques dans les aigus, un son d'ensemble homogène, rappelant celui de l'orgue.

Et précisément, parlons-en du point d'orgue de cette journée. Ce sera sans conteste **le concert final de toutes ses formations réunies dans cette même cour de l'Hôtel de Ville à 17h30.**

Ce dimanche musical constitue un des temps forts qui émailleront la célébration des 30 ans de l'A.I.A.S. Et nous aurons encore certainement l'occasion de parler des autres événements à venir. Restez connectés !

DINANT MONTMARTRE PRESENTE



30 NUANCES  
DE SAX

27 > 29 SEPT 2024 | EXPO ARTS PLASTIQUES | CENTRE CULTUREL DINANT  
ENTREE GRATUITE





# Le Festival Orferidis en quelques lignes...

## Découvrir cet instrument polymorphe qu'est la voix.

Initié à Falmignoul en 2016, le Festival de musique vocale Orferidis fête ses neuf ans en 2024. Cette année, il propose cinq concerts dans cinq villages situés aux confins de la Haute-Meuse et de la Basse-Lesse, lors d'un week-end événementiel. La programmation se veut diversifiée et accessible au plus grand nombre, y compris les jeunes : des concerts de musiques classiques mais également des échappées vers la comédie musicale, les musiques du monde, le jazz, la variété, ... Des comédiens et récitants s'y associent parfois par le dialogue et l'illustration poétique. Le festival offre ainsi un portrait complet de l'instrument polymorphe qu'est la voix.

### TARIFS

PRÉVENTE (avant le 06/09/2024)

- 4 concerts 32,-€
- 3 concerts au choix 30,-€
- 2 concerts au choix 24,-€
- 1 concert au choix 15,-€
- Étudiants 5,-€

Concert du 15/09 à 11h00

gratuit sur réservation uniquement  
info@orferidis.be

### LE JOUR-MÊME

Adultes 18,-€ / Étudiants 5,-€

DURÉE DES CONCERTS

entre 60 et 90 minutes (sans pause)

### RÉSERVATIONS

à l'aide du carton joint ou par e-mail

### RENSEIGNEMENTS

info@orferidis.be

www.orferidis.be

www.facebook.com/Orferidis

0478/35 68 48



Organisation : obli Orferidis, avec la collaboration de la Fondation Roi Baudouin, en coproduction avec les Centres Culturels de Dinant et Hastière, avec le soutien de :

**Dimanche 15 SEPTEMBRE 2024 à 11h00**  
**HULSONNIAUX**  
 ÉGLISE ST-BARTHELEMY, PLACE ST-BARTHELEMY  
**SALTIMBANQUES !**  
 LÉA HANROT, SOPRANO  
 ANNE BARBER, MEZZO-SOPRANO  
 OLGA VASSILIEFF, ACCORDÉON  
 VALÉRIE MARYANE, METTEUSE EN SCÈNE

N'avez pas peur, approchez! Vous en aurez pour votre argent! Un ton de mariage? Une pomme d'amour? Et pourquoi pas une visite à la ferme à barbe ou à la voyante extra-bûche! Au détour d'une fantasia vous apercevrez peut-être le fils de la femme poisson constant Beurre et la femme sans tête... Entrez tous au cirque! Venez admirer les processions du chien Fick! Entrez et vous verrez le sold, l'unique, l'inson, l'extraordinaire illusionniste et les insupportables sœurs Philippe et Philippine, entre Médiane et Messiane, entrez!!! Deux chanteuses lyriques et une accordéoniste vous entraînent dans le monde étrange et fascinant de la fête foraine et du cirque. Les paroles sont de Jacques Prévert, Guillaume Apollinaire... les musiques de Pauline Viardot, Charles Trenet...

**LES ENFANTS CHANTENT LE CIRQUE**  
 CATHERINE DEBU, CHEFFE DE CHOEUR  
 NOËL JAMOULLE, PIANO

Dans le cadre du « Projet Educatif » du Festival Orferidis, Catherine Debu est venue à plusieurs reprises, dès le printemps, dans les écoles de Falmignoul, Mesul-St-Basie, Hoquet et Celles afin d'éveiller les enfants au chant chorale. Tout les écoles de maternelle qui de primaire ont pu se familiariser avec un programme musical consacré à des chansons écrites par Catherine Debu, Yves Dutil ou Eric Noyer. Sur le thème du cirque, en collaboration avec *Séductions*, cette deuxième partie de concert leur est consacrée et est le reflet du travail effectué en salles scolaires. Ce concert hors abonnement est gratuit. La réservation est toutefois nécessaire. Les places seront attribuées à un public composé en priorité des parents et familles.

**FESTIVAL ORFERIDIS**  
 12-15 septembre 2024

9<sup>ème</sup> édition  
 PONT-À-LESSE – FALMIGNOUL – BLAIMONT  
 HULSONNIAUX – FALMAGNE  
 Sous le Haut Patronage de SAR la Princesse Léa de Belgique

**Judi 12 SEPTEMBRE 2024 à 20h00**  
**PONT-À-LESSE**  
 GRANGE DE VILLATOILE  
**UN DÉJEUNER SUR L'HERBE**  
 IN SITU

CAMILLE HUBERT, ELÉONORE MARMORIET, SOPRANO  
 FLORENE GOD & LOGAN LOPEZ GONZALEZ, ALTI  
 RUBEN GORIELY & AUGUSTIN LAUDET, TENORS  
 NICOLAS HÉZELLOT & THOMAS VANDENABELE, BASSI

L'ensemble vocal la Situ a vu le jour en 2023 sous l'impulsion de la soprano Camille Hubert. Il met en scène huit jeunes chanteurs unis par l'amitié et s'est spécialisé dans la musique vocale à cappella, toutes époques confondues. Ce répertoire pointu est le plus à même de toucher tous les auditeurs, aguerris ou non, par sa diversité, sa richesse harmonique et son dépouillement instrumental. *Un déjeuner sur l'herbe*, programme qui sera créé spécialement pour le Festival Orferidis, propose une soirée musicale où il est question de nature, de poésie, de commérages et autres réflexions entre amis. Venez (re)découvrir, avec ces jeunes et dynamiques talents, les plus belles pages vocales des cinq derniers siècles, depuis le moine de Pierre Passerieu *Il est bel et bon* jusqu'à une version inédite de *Finestrada* de George Gershwin en passant par des compositions de Johannes Brahms, Samuel Barber ou encore Edward Elgar.

**Vendredi 13 SEPTEMBRE 2024 à 19h00**  
**FALMIGNOUL**  
 ÉGLISE ST-NICOLAS, RUE DES CRÉTATS  
**ILLUMINANS TENEBRAS**  
 ENSEMBLE SOOLMAAN

TRISTAN DRIESENS, OUD ET DIRECTION ARTISTIQUE  
 CHRISTOS BARBAS, NEY  
 NATHAN DAEMS, NEY  
 LIÉSELOT DE WILDE, SOPRANO  
 EUGÉNIE DE MEY, CONTRALTO

*Illuminans Tenebras* est un projet qui vise à jeter un nouvel éclairage sur la musique d'Hålogand von Biggen. Les ariettes reivent des compositions du Codex de Terzoldo ou *Symphonia Harmonia Gustavus Revolutionis*. Les deux chanteuses abordent les chants monodiques en mettant en avant la complémentarité de leur registre et de leur esthétique vocale. Elles dialoguent entre elles tout en étant accompagnées par les lïnes ney et foud. En remplaçant les vièles médiévales habituellement utilisées dans le répertoire médiéval par des instruments traditionnels de la musique orientale, le Soolmaan Ensemble attire notre attention sur le fait que la monodie du XIIème siècle et la musique classique orientale sont issues dans des systèmes musicaux intrinsèquement similaires. Dans les deux traditions, la microtonalité ou encore l'improvisation mélodique sont des caractéristiques essentielles. Ce programme, par ses choix musicaux, souhaite une question ainsi interrompue *opéfactuelle : qui est le cœur battant qui relie la mystique chaldéenne et les savants sages de l'Islam?*

**Samedi 14 SEPTEMBRE 2024 à 18h00**  
**BLAIMONT**  
 ÉGLISE ST-LAMBERT, RUE DU VILLAGE  
**DE NAPLES À MADRID**  
 ARTE MANDOLINE

JUAN CARLOS MUÑOZ, MANDOLINE  
 MARI FE PAVÓN, MANDOLINE  
 MANUEL MUÑOZ, GUITARE  
 MIGUEL BELLAS, THÉORIE  
 JEAN HALSDORF, VIOLONCELLE  
 ANNE GALOWICH, CLAVICIN  
 BAIBA URKA, SOPRANO

L'époque baroque est peut-être celle qui a vu le mieux les compositeurs de musique savante puiser à la source même des formes artistiques populaires (thèmes, mélodies, liberté d'inspiration). L'Espagne et l'Italie ont été des lieux propices à ces rencontres et ces influences. *De Naples à Madrid* est un programme pensé pour explorer toutes les facettes sonores qu'offre le mariage de la mandoline et de la voix. Sur des motifs de lasses obstinées et autres chansons traditionnelles italiennes ainsi que sur des standards du répertoire baroque espagnol, les interprètes proposent une manière de jouer à la fois inspirée et créative qui leur permet de mettre en valeur la virtuosité de leur jeu et de rivaliser d'ingéniosité. Les clars passionnés des musiques italo-espagnoles et ibériques se retrouvent dans ce projet alliant improvisation, expérimentation et contrastes. Un voyage plein de surprises, guidé par une musique colorée, vivante et variée. Un incroyable voyage de la mandoline et de la voix à travers les XVIIème et XVIIIème siècles au Royaume de Naples et à la Cour d'Espagne.

**Dimanche 15 SEPTEMBRE 2024 à 17h00**  
**FALMAGNE**  
 ÉGLISE ST-GENEVIÈVE, PLACE DU RAVY  
**MUJERES**  
 ENSEMBLE VEDADO

RONALD MARTIN ALONSO, VIOLONCELLE ET DIRECTION ARTISTIQUE LAURA  
 DIANA BARROSO, CHANT ET TRUJEROS ABLANTINSI  
 RAFAEL GAEL FRIAS, GUITARE, FLÛTE ET PERCUSSIONS MEXIQUÈTES

Poésies, compositions, rêves, mères. La féminité s'exprime par des créations artistiques qui confinent sensualité et force par nature. Souvent dans la transgression et la révolte, souvent dans le désordre et la peine, souvent enfantine par le silence, la voix des femmes est le fil conducteur de ce programme, la véritable « source » d'inspiration dans le sens le plus constant du terme. De la Vierge Marie, à Sor Juana Inés de la Cruz, en passant par la Mère Terre ou Pachamama, selon la tradition des peuples indigènes afro-américains. *Mujeres* rend hommage aux personnalités féminines marquantes du « Nouveau Monde », à travers une sélection poétique de leur héritage musical depuis l'époque de la colonisation jusqu'à nos jours. « L'art le plus puissant de la vie est de faire de la douleur un talisman qui guérit, un papillon qui remonte, qui s'élevait dans un festival de couleurs. » Frida Kahlo (Mexique, 1907-1954).



Maison du patrimoine  
médiéval mosan

# La fin des vacances à la Maison du patrimoine médiéval mosan

Les vacances touchent tout doucement à leur fin et la rentrée scolaire s'annonce déjà. Toutes les occasions sont bonnes pour venir faire un petit tour à Bouvignes et plus particulièrement à la Maison du patrimoine médiéval mosan. Y compris lorsque la météo n'est pas très favorable comme ce fut le cas cette année. En famille, entre amis, en couple ou même seul, il y a toujours quelque chose de nouveau à découvrir au musée. Un nouvel objet, une présentation modifiée, une exposition temporaire...



Ainsi, c'est l'occasion de découvrir les nouveaux audioguides mis à disposition des visiteurs. Munis de votre smartphone et en scannant les nouveaux QR-codes placés dans le musée, vous serez agréablement mis dans l'ambiance médiévale des lieux. Les voix et les musiques des artistes-comédiens de l'association DCF (Dinant Creative Factory) font revivre et donnent une nouvelle dimension au parcours renouvelé.

N'attendez plus, venez dès à présent tester ce nouvel outil de valorisation du patrimoine !



## Bouvignes en fêtes

Le mois de septembre sera par ailleurs festif à Bouvignes. L'équipe de la MPMM vous accueillera gratuitement lors des Journées du Patrimoine des 7 et 8 septembre 2024 ainsi qu'à l'occasion de la journée « Bouvignes en fêtes » du 15 septembre 2024.



De plus, si vous n'avez pas encore eu l'occasion de visiter l'exposition temporaire le « Tupperware » de Bruegel, sachez que les cruches, pichets, pots, coupelles et autres pièces en grès vous attendent jusqu'au 5 janvier 2025.



LE «TUPPERWARE» DE BRUEGEL,  
AERTSEN & CO.  
EXPOSITION TEMPORAIRE  
DU 24 FÉVRIER 2024 AU 05 JANVIER 2025  
PLACE DU BAILLIAGE, 16 - 5500 BOUVIGNES (DINANT)  
TEL. 00 32 81 32 36 15 - info@mpmm.be  
WWW.MPMM.BE

Cet automne, l'équipe de la MPMM propose aussi quelques visites hors les murs :

### ➤ **Le premier dimanche du mois de septembre : Dinant la médiévale.**

En compagnie de Frank Huygens, la MPMM propose une balade captivante dans la ville médiévale, à l'époque où le commerce de la dinanderie et le pouvoir ecclésiastique apportaient la richesse à la cité. Les portails romans et gothiques de la collégiale Notre-Dame mettent en scène les textes religieux, d'étroites ruelles abritent toujours quelques maisons bourgeoises en colombages et pierres de taille et, çà et là, des vestiges de l'enceinte du Moyen Âge et d'églises disparues s'offrent encore aux regards.

#### Infos pratiques :

Rendez-vous le **dimanche 1er septembre 2024** à 15h00 à la Maison du tourisme de Dinant (av. Colonel Cadoux, 8) - Durée de la visite : 2h00

Tarif : 5,00 €/personne - Réservation obligatoire.





➤ **Le premier dimanche du mois d'octobre :  
Poilvache**

Le site spectaculaire de Poilvache, construit sur un éperon rocheux dominant la vallée mosane, se distingue par son ampleur et son histoire mouvementée de deux siècles environ (13e-15e siècle). Un espace de 2,5 hectares est protégé par des fortifications entourant un château et un petit bourg.



Infos pratiques :

Rendez-vous le **dimanche 6 octobre 2024** à 15h00 à l'entrée du site  
Durée : 1h30 - Tarif : 5,00 €/personne - Réservation obligatoire.

➤ **Les 7 et 8 septembre 2024, les Journées du Patrimoine** invitent à la découverte, tous les publics et plus particulièrement les personnes à besoins spécifiques.

La MPMM organise à cette occasion des visites adaptées pour des groupes, de maximum 8 personnes, mal et/ou non-voyants, les samedi & dimanche à 13h30 et 16h00.

Infos pratiques :

Rendez-vous à l'heure fixée lors de la réservation - Durée : 2h  
Gratuit - Réservation obligatoire



**Infos et réservation :**

Maison du patrimoine médiéval mosan  
Place du Bailliage 16 - 5500 Bouvignes  
082 22 36 16 ou [info@mpmm.be](mailto:info@mpmm.be) ou le site [www.mpmm.be](http://www.mpmm.be)

Illustrations :

01. MPMM, photo G. Focant © SPW-AWaP
02. Qr code à la MPMM
03. Dinant la médiévale
04. Site de Poilvache © MPMM
05. Site de Poilvache, photo G. Focant © SPW-AWaP
06. Expo, Le Tupperware de Breugel
07. Expo, Le Tupperware de Breugel © MPMM
08. Visite tactile, photo D. Closon © ExploreMeuse
09. Logo des JPat

## CONSERVATOIRE



# Le mot du Conservatoire

« Dans chaque enfant il y a un artiste. Le problème est de savoir comment rester un artiste en grandissant » Pablo Picasso

A peine s'achève l'année scolaire que se profile déjà la rentrée 2024-2025. Les parents sont à l'affût des nouveautés, essaient de combiner le sport, les activités diverses aux activités culturelles tout en privilégiant des moments familiaux.

Au conservatoire, tout a été réfléchi et planifié pour que cette nouvelle rentrée soit encore plus ajustée aux demandes des familles et que les élèves s'épanouissent.

Deux nouveaux cours seront organisés sur Dinant :

- **la Comédie Musicale**, qui mêlera Théâtre, Chant et Danse. Ce cours sera donné par Sophie Weynant, Frédérique Lepetit et Maëlle Hubin : Trois petits bouts de femmes de caractère avec qui vous apprendrez et passerez des mo-

ments inoubliables. À partir de 14 ans. (Ado-adulte).

Horaires : Mercredi 19h20 à 21h00.  
Pas de prérequis nécessaire.  
Spectacle à la clé prévu le 24-25 mai !

- **La guitare électrique** par Jean-Bertrand Sellom.

Vous rêvez de jouer du rock, du funk, du blues, et bien c'est possible chez nous, dès la rentrée prochaine ! (Formation musicale obligatoire)

Horaires : jeudi après-midi (s'inscrire sur liste d'attente)

Dans les autres sections :

- à Beauraing : Le clavier d'accompagnement (dès F4 piano)
- à Godinne : La danse contemporaine à partir de 8 ans !

La Comédie musicale alliant théâtre et chant dès 12 ans.

Le Conservatoire propose d'autres cours : les horaires de toutes les implantations sont disponibles sur le

site [www.dinant.be/culture.conservatoire/infos-pratiques](http://www.dinant.be/culture.conservatoire/infos-pratiques). Les cours sont gratuits jusque 12 ans.



Pour plus de renseignements (questions, inscriptions, horaires) rendez-vous à partir du **22/08 de 9h-12h et**

**14h-18h00** ou au 082/40.48.65  
Pour connaître les horaires d'inscriptions, scannez le Qr Code :  
**\*\*\* Reprise des cours le 26 août 2024.**

Un dernier mot pour remercier chaleureusement Monsieur Jean-Luc Lepage pour son investissement et sa présence au Conservatoire durant ces 36 dernières années dans la fonction de Directeur adjoint puis de Directeur f.f. C'est un monument qui s'en va en retraite bien méritée. Bonne humeur, rigueur et gourmandise sont les traits qui lui collent à la peau.

Céline Eloy directrice adjointe f.f.  
et toute l'équipe

# Le nouveau plan de stationnement à Dinant

Depuis le **22 juin, le plan de stationnement est à nouveau opérationnel** dans le centre de Dinant. Vous avez normalement reçu un flyer explicatif avec les différentes zones de paiements. De plus, nous vous avons communiqué les informations concernant l'acquisition des cartes de stationnement. Nous souhaitons vous rappeler que ces cartes de stationnement sont **dématérialisées**. Les véhicules sont identifiés avec le numéro de plaque. Pour retrouver toutes les informations concernant le nouveau plan de stationnement, rendez-vous sur le site internet de la Ville et sur la page Facebook de la Ville : [www.dinant.be](http://www.dinant.be) / @VilledDinant

## RAPPEL DES GRANDS POINTS DU NOUVEAU PLAN DE STATIONNEMENT :

Pour les **personnes n'habitant pas dans la commune de Dinant** (centre et hors centre), le stationnement est payant et le prix du stationnement varie en fonction de la zone dans laquelle vous vous gariez.

Il existe 3 zones différentes : la zone verte, la zone orange et la zone rouge. Ces **zones sont identifiables** grâce aux panneaux placés dans toute la ville. Vous retrouvez la couleur de votre zone suivant la couleur indiquée sur les panneaux de signalisation à chaque entrée de zone. L'horodateur reprend aussi la couleur. Attention de vous diriger vers l'horodateur de la même couleur que la zone dans laquelle vous êtes stationnés.

⇒ **Le stationnement est payant de 9h à 17h du lundi au dimanche.** En dehors de ces horaires, le stationnement est gratuit partout.



## Pour les dinantais(e)s, il existe des cartes de stationnement.

Ces cartes, en fonction de votre lieu de domicile, vous permettent de vous **garer gratuitement** ou à moindre coûts dans le centre-ville :

- **Pour les riverains qui habitent dans le centre-ville**, ils peuvent demander la « Carte Riverain ». Cela signifie qu'ils peuvent se stationner gratuitement partout (zone verte et orange), sans devoir aller à l'horodateur et pour une durée illimitée, sauf en zone rouge (payante).

**ZONE ORANGE**

+

**ZONE VERTE**

**RUES SPÉCIFIQUES AUX RIVERAIN·È·S: LA ZONE ORANGE**


1. Rue Laurent	26. Rue de la Botique	35. Rue des Châtelains
2. Rue Saint-Basch	27. Rue Wiert	36. Champs Saint-Médard
3. Rue Charles-Saint-Basch	28. Rue du Collège	37. Rue des Jean-Bachas
4. Rue Font-à-la	29. Rue du Pâtis-de-Justine	38. Rue D'Orléans
5. Rue des Trois-Étoilées	30. Rue Croix	39. Rue Saint-Pierre
6. Parking communal « Hôtel des Annonces »	31. Rue Ernest-Lé-Boulogne	40. Jusqu'à n°100
7. Rue Martigny-de-la-Croix	32. Rue de Malheur	41. Rue des Ombres
8. Jusqu'à n°100 y compris	33. Rue de l'Église	42. Rue Libéral-et-Victorien-Saint
9. Rue de la Guile	34. Rue en-Ribas	43. Jusqu'à n° 13 y compris
10. Rue Edouard-Dupont	35. Rue Saint-Michel	44. Place Assolun-Potier
11. Parking « des Artistes »	Y compris le parking du	45. Rue Adolphe-Eux
12. Rue Saint-Hergis	Y compris	46. Au-delà de n°100
13. Place Saint-Nicolas	Y compris	47. Boulevard Libéral-Dessart
14. Rue des Fossés	22. Avenue des Combattants	48. Parking Saint-Médard
	23. Jusqu'à n°100 y compris	49. Avenue des Combattants
	24. Avenue des Combattants	

SONT ÉGALEMENT ACCESSIBLES GRATUITEMENT AUX RIVERAINS LES RUES DE LA ZONE VERTE (VOIR P. 11)



- **Pour les habitants qui se situent hors centre.** Ceux-ci ont la possibilité de demander une « *Carte Habitant* ». Cela signifie qu'ils peuvent stationner gratuitement dans toute la zone verte qui comprend le parking Patenier et les places Albert et Princesse Elisabeth. Vous ne devez pas vous rendre à l'horodateur et la durée est illimitée. Les zones orange et rouge sont, en revanche, payantes.

**ZONE VERTE**  
accessible gratuitement pour les personnes ayant droit à la carte habitant



**RUES COMPRISSES DANS LA ZONE VERTE**

<ol style="list-style-type: none"> <li>1. Rue des Rivières Du n°1 au n°41 y compris</li> <li>2. Rue Alexandre-Douet</li> <li>3. Boulevard des Souverains</li> <li>4. Parking du Casino</li> <li>5. Place d'Armes</li> <li>6. Rampart d'Albaeus</li> <li>7. Place d'Albaeus</li> <li>8. Rue Georges-Couvet</li> <li>9. Rue Albert-Huybrochts Jusqu'à n°7 y compris</li> <li>10. Place Albert 1<sup>er</sup></li> <li>11. Esplanade Princesse Elisabeth</li> <li>12. Rue de Philippeville Jusqu'à n°21 y compris</li> </ol>	<ol style="list-style-type: none"> <li>13. Rue du Bassin</li> <li>14. Avenue du Colonel Codoux</li> <li>15. Avenue Franchet-d'Espérey</li> <li>16. Square de la Brigitte Pron</li> <li>17. Parking sous-terrain de la place Jean-Henri Patenier</li> <li>18. Quai Jean-Baptiste-Culot</li> <li>19. Rue Léopold et Victorien Bonis À partir du n°15 y compris</li> <li>20. Rue Benjamin Davigne</li> <li>21. Rue Saint-Pierre À partir du n°87 y compris</li> <li>22. Square du Père Fira</li> <li>23. Place du Cardinal Merlier</li> <li>24. Rue Gustave Poncalet</li> </ol>
---	--

La zone rouge est la seule zone qui est payante pour les riverains, les habitants, les travailleurs et les visiteurs. Il existe également **28 emplacements d'achats-minutes** (max 30 min. gratuites).

**ZONE ROUGE**  
payante par tous sauf les personnes à mobilité réduite (avec carte sur le pare-brise) et les professionnels repris sur le règlement redevance munis d'une carte payante



**RUES COMPRISSES DANS LA ZONE ROUGE**

<ol style="list-style-type: none"> <li>1. Rue Grande</li> <li>2. Rue Pierre-Joseph-Lion</li> <li>3. Rue Saint-Martin</li> <li>4. Place Reine-Astrid</li> <li>5. Passage Site Foy</li> </ol>	<ol style="list-style-type: none"> <li>6. Rue Adolphe-Sax Jusqu'à n°40 y compris</li> <li>7. Rue André-Sedar</li> <li>8. Rue de la Station</li> </ol>
---	---

	ZONE ROUGE	ZONE ACHAT MINUTE
<b>Horaire</b>	• 9h-12h et 13h30-17h 7jrs/7, 365 jours/365	• 9h-17h 7jrs/7, 365 jours/365
<b>Durée de stationnement maximale</b>	• 3 heures consécutives	• 30 minutes
<b>Prix</b>	<ul style="list-style-type: none"> <li>• Gratuit les 30 premières minutes</li> <li>• Gratuit pour tout le monde de 12h à 13h30</li> <li>• 0,50€/1 h de stationnement</li> <li>• 2€/2h de stationnement</li> <li>• 3,5€/3h de stationnement</li> </ul>	<ul style="list-style-type: none"> <li>• Gratuit uniquement 30 minutes</li> <li>• En cas de dépassement de la durée autorisée pour le stationnement, l'utilisateur s'expose à payer la redevance forfaitaire (voir ci-après)</li> </ul>
<b>Moyens de paiement</b>	• Monnaie, cartes bancaires & applications de paiement	
<b>Redevance forfaitaire en cas d'absence de ticket de stationnement</b>	<ul style="list-style-type: none"> <li>• 25€</li> <li>• 50€ pour véhicule &gt; 4,9m de long ou de +3,5T</li> </ul>	

**RUES COMPRISSES DANS LA ZONE ROUGE**

- |   |   |
|---|---|
| <ol style="list-style-type: none"> <li>1. Rue Grande</li> <li>2. Rue Pierre-Joseph-Lion</li> <li>3. Rue Saint-Martin</li> <li>4. Place Reine-Astrid</li> <li>5. Passage Site Foy</li> </ol> | <ol style="list-style-type: none"> <li>6. Rue Adolphe-Sax Jusqu'à n°40 y compris</li> <li>7. Rue André-Sedar</li> <li>8. Rue de la Station</li> </ol> |
|---|---|

• Emplacement « Achat minute »

**Il existe d'autres profils qui peuvent demander une carte de stationnement :**

- La carte « *travailleur gratuite ou payante* »
- La carte « *Aide à la personne* »
- La carte « *restaurants* »
- La carte « *visiteurs* »

Vous pouvez faire la demande de ces cartes directement via le site internet : [www.be.streeteo.com](http://www.be.streeteo.com)

**Enfin, si vous êtes en situation de handicap, rien n'a changé.** Vous pouvez vous garer partout gratuitement, à condition d'apposer VOTRE carte handicapé sur le

pare-brise. Attention, vous avez droit à 3h maximum de stationnement dans la zone rouge (valable pour tous les usagers).

**Les cartes de stationnement doivent idéalement être demandées via le site internet : [www.be.streeteo.com](http://www.be.streeteo.com).**

Si vous n'avez pas encore demandé votre carte de stationnement, c'est le moment de le faire.

Si vous avez la moindre question, vous pouvez contacter Streeteo par téléphone au 02/540.82.00.

*En cas de besoin, l'EPN (Espace Publique Numérique) peut vous aider à enregistrer vos demandes. Vous pouvez vous présenter avec votre carte d'identité et votre certificat d'immatriculation du lundi au vendredi de 13h à 16h30 (1, Rue Léopold).*

## ENVIRONNEMENT

**Vous avez une seconde résidence en province de Namur ?**

# Bienvenue dans l'un de nos 33 recyparcs !



**Vous possédez une maison ou un appartement dans la province de Namur et vous souhaitez vous débarrasser de vos déchets de manière responsable ? Voici comment accéder aux recyparcs de BEP Environnement et quels types de déchets y déposer.**

Comment s'inscrire pour accéder au recyparc ?

Que vous soyez Belge ou étranger, vous devez vous inscrire auprès de BEP Environnement pour pouvoir accéder à l'un des 33 recyparcs qu'il gère. La procédure est simple et rapide, mais elle diffère selon votre nationalité.

- Si vous êtes Belge, vous devez présenter votre carte d'identité électronique lors de votre première visite dans un recyparc. Le préposé vous remettra un formulaire prérempli à faire valider par la commune de votre seconde résidence. Vous devrez ensuite renvoyer ce formulaire par mail [celpac@bep.be](mailto:celpac@bep.be) ou par courrier au BEP, Avenue Sergent Vrithoff, 2 à 5000 NAMUR, qui vous confirmera votre accès par mail.
- Si vous êtes étranger, vous devez remplir un formulaire (disponible en ligne ou au recyparc) et le faire valider par la commune de votre seconde résidence. Vous devrez ensuite renvoyer ce formulaire par mail à [celpac@bep.be](mailto:celpac@bep.be) ou par courrier au BEP, Avenue Sergent Vrithoff, 2 à 5000 NAMUR, qui vous enverra un QRCode à scanner à l'entrée du recyparc.

Quels types de déchets peut-on déposer dans un recyparc ?

Les recyparcs acceptent plus de 25 types de déchets, comme les encombrants, les déchets verts, les métaux, les papiers-cartons, le verre, le bois, etc. Ces déchets sont ensuite recyclés, valorisés ou éliminés dans le respect de la législation environnementale. Attention, certaines matières sont soumises à un quota annuel, que vous pouvez consulter sur le site de BEP Environnement ([www.bep-environnement.be](http://www.bep-environnement.be))

Les ordures ménagères résiduelles et les PMC sont interdits au recyparc ! Vous devez les déposer dans les sacs ou les conteneurs prévus à cet effet aux dates spécifiques de collecte de votre commune de seconde résidence.

Pour retrouver toutes les infos relatives aux recyparcs et les dates de collecte des déchets ménagers -> [www.bep-environnement.be](http://www.bep-environnement.be)



# Quelques clics pour améliorer l'entretien des sentiers

**Le GAL (Groupe d'Action Locale) de la Haute Meuse avait développé il y a quelques temps un outil cartographique interactif permettant de signaler les problèmes rencontrés au niveau des voies vertes.**

Ces problèmes peuvent être de tous types : balisage, manque d'entretien, dépôt sauvage, danger, obstacle, etc. La procédure est assez simple :

- Rendez-vous sur le portail dédié à cet effet et créer un compte (très simplement)
- Localiser l'endroit où vous avez constaté un problème
- Signaler le problème rencontré en le décrivant brièvement

Une alerte est automatiquement envoyée à l'administration communale qui peut alors envoyer une équipe sur le terrain pour solutionner le problème. Vous serez averti quand le problème sera réglé.

<http://entretien-voies-vertes.be/evv/index.html>

## Ras la bulle : la manif des bulles bat sont plein !

**1500 kg de dépôts clandestins collectés autour des bulles chaque jour, nuisances sonores, mauvais tri... Les bulles à verre en ont décidément "ras la bulle" !**



### STOP AUX DÉPÔTS CLANDESTINS !

En quelques chiffres :

- 1500 kg de dépôts sont collectés chaque jour aux pieds des bulles à verre, ce qui représentent 375 tonnes de dépôts clandestins par an;
- Soit l'équivalent d'un rejet de 66 tonnes de CO2 ! Oui, l'environnement est impacté par ces incivilités...
- ...et notre portefeuille également : le coût du nettoyage des dépôts clandestins s'élève à 265.000 euros par an !

Les dépôts clandestins coûtent à l'environnement et à la collectivité... Mais aussi au pollueur : ce sont des infractions qui peuvent être sanctionnées par des amendes pouvant s'élever à plusieurs centaines d'euros.

### FINI LE TAPAGE NOCTURNE !

Même les bulles ont le droit de dormir ! Elles sont ac-

cessibles de 7h à 22h. Par respect pour le voisinage, n'y déposez pas vos bocaux ou bouteilles en-dehors de ces heures.

### OUI AU BON TRI ...

Vous hésitez encore sur le tri ? Vous n'êtes pas encore convaincu(e) de son utilité ? Voici quelques éléments pour vous guider et vous convaincre :

Ne jetez dans les bulles que vos bouteilles, bocaux en verre transparents colorés (bulles vertes) ou incolores (bulles blanches).

### NE PEUVENT PAS Y ÊTRE DÉPOSÉS :

- Les récipients en opaline ou en cristal (comme les verres à vin) ;
- Les verres plats comme les vitres ou miroir ;
- Les verres résistants aux hautes températures (plats en verre allant au four, par exemple) ;
- Les ampoules et néons ;
- Les récipients en céramique, porcelaine ou terracotta (assiettes, tasse).

### POURQUOI CES RÈGLES ?

Certains matériaux rendent le recyclage du verre difficile, voire impossible. Bien triés, le recyclage du verre se fera donc plus facilement. S'il y a des intrus, ils sont extraits une fois un contrôle effectué après la collecte. Des aimants enlèvent ensuite les dernières impuretés avant que le verre soit fondu pour que ce dernier soit ensuite réutilisé par produire de nouveaux flacons, bouteilles et bocaux. Ces étapes font cependant grimper le coût du recyclage.

# Halte à la prolifération des plantes aquatiques exotiques envahissantes !



**Les mares et les étangs constituent de véritables havres de biodiversité. Plantes et animaux indigènes s'y épanouissent naturellement.**

Certaines espèces de plantes exotiques aquatiques s'y installent également et peuvent se révéler être de véritables fléaux. D'une vigueur et d'un taux de croissance exceptionnel, ces plantes exotiques envahissantes forment des tapis denses sur l'eau et peuvent rapidement devenir « hors de contrôle ». Elles concurrencent la végétation indigène, empêchent la lumière de pénétrer et font progressivement disparaître toute vie sous l'eau.

On peut citer notamment la crassule des étangs, l'hydrocotyle fausse-renoncule, les jussies ou le myriophylle du Brésil. Pour les identifier, consultez le site [www.riparias.be/fr](http://www.riparias.be/fr).

Pour protéger la biodiversité sur ces plans d'eau, il est recommandé de bien se renseigner avant d'introduire une plante et de favoriser exclusivement les plantes indigènes.

Si vous êtes propriétaire d'un plan d'eau ou en connaissez un susceptible d'être envahi par une plante aquatique exotique envahissante, merci de contacter l'un des Contrats de rivière afin de planifier une visite de terrain.

Contrat de rivière Haute-Meuse

081/77.67.32 – [contact@crhm.be](mailto:contact@crhm.be) – [www.crhm.be](http://www.crhm.be)

Contrat de rivière Lesse

084/22.26.65 – [quentin.pirotte@crlesse.be](mailto:quentin.pirotte@crlesse.be) – [www.crlesse.be](http://www.crlesse.be)



Source article : CR Senne

**Vous avez un intérêt pour la botanique et souhaitez nous aider à les inventorier sur le terrain ? Contactez-nous !**



## Un message du Contrat de rivière de la Lesse

### LES LINGETTES SE RETROUVENT DANS LES RIVIERES ET NE SE DEGRADENT PAS !

Les lingettes humides, notamment pour bébés, contiennent pour la plupart des matériaux synthétiques, issus de l'industrie chimique, et elles finissent souvent dans les toilettes... De là elles partent vers le réseau d'égouts où elles provoquent régulièrement des bouchons car elles ne se dégradent pas. Elles risquent de compromettre le bon fonctionnement de la station d'épuration, et aboutissent de toute manière en petites particules dans la rivière.

La plupart des gens ne connaissent pas la charge élevée de plastique dans les produits qu'ils utilisent et la liste complète des matériaux employés ne se retrouve pas toujours sur les emballages.

**Il est préférable de ne pas utiliser ce type de lingettes, et, si elles sont vraiment indispensables, ne jamais les jeter dans les toilettes et choisir celles qui sont 100% biodégradables.**

Nous vous invitons à consulter cette vidéo en ligne pour constater les dégâts causés par les lingettes : <http://www.youtube.com/watch?v=NOYg-BByylnI>

**Contrat de rivière Lesse**

**Rue de Préhyr, 12F à 5580 Rochefort**

**Tél : 084 / 222 665**

[www.crlesse.be](http://www.crlesse.be)

[info@crlesse.be](mailto:info@crlesse.be)





# Recherche de nids de frelons asiatiques

**Introduit accidentellement près de Bordeaux, le frelon asiatique a colonisé plus de 80 % du territoire français en 15 ans. Les premiers nids ont été découverts dans le Tournaisis, mais la progression est rapide en Wallonie.**

Cet insecte menace directement les abeilles auxquelles il fait une chasse sans merci. Il perturbe également les insectes sauvages. Il n'est dangereux que dans le voisinage immédiat du nid.

**Le SPW recherche activement les nids de frelons asiatiques !**

Le frelon asiatique construit de gros nids, le plus souvent assez haut dans les arbres, mais aussi sur les bâtiments et sur d'autres supports. Il faut donc lever les yeux, et tenter de repérer ces grosses boules brun-beige en matière cartonnée. Le nid est fréquemment caché par le feuillage, mais il peut être repéré par les allées et venues des frelons.

Si vous voyez un nid de frelon, même en cas de doute, veuillez le signaler à l'adresse :

<https://tinyurl.com/especes-invasives> dans l'enquête Espèces exotiques envahissantes et sélectionner Espèce observée : Frelon asiatique.

Afin de confirmer l'identification, une photo numérique sera demandée.

Plus d'infos : <http://biodiversite.wallonie.be/frelon>

## SPORT

# Marche active

**Dès le mois de septembre, Promusport lance les sessions d'automne du programme de marche « J'ose la marche active » à Dinant. Un programme accessible à tous !**

«J'ose la marche active» est un programme destiné à toute personne de plus de 12 ans désireuse de pratiquer une activité physique régulière avec un objectif santé et loisir. Le programme s'organise sur une période de 8 semaines à raison de 3 séances par semaine dont une séance est encadrée par l'animateur et les deux suivantes sont à pratiquer de manière autonome en suivant les fiches d'entraînement.

Trois programmes d'activités s'offrent à vous, ils durent chacun entre 60 et 75 minutes maximum :

- Le niveau "remise à la marche" : objectif : amener le participant à passer de 20 minutes de marche à allure modérée à 1h de marche à allure modérée (on n'augmente pas la vitesse). Public très sédentaire.
- Le niveau «débutant» : objectif : amener le participant à passer d'une heure de marche à 3 ou 4 km/h à une heure de marche à 5 km/h. Public sédentaire.
- Le niveau "initié» : objectif : amener les participants à passer d'une heure de marche à 5 km/h à une heure de marche à une vitesse entre 6 et 7 km/h. Public plus sportif.

Pour plus d'informations et pour être tenu informé de l'ouverture des inscriptions remplissez le formulaire d'intérêt en ligne sur : [mc.be/marche-active](http://mc.be/marche-active)



**J'ose la marche active**  
En huit semaines, augmentez votre cadence de marche !

Inscriptions dès le 22 août  
Début des sessions dès le 16 septembre  
20 € affilié MC | 40 € non-affilié

Des sessions dès cet automne près de chez vous !

[mc.be/marche-active](http://mc.be/marche-active) | 071 54 83 17



TOUTES PIÈCES ET ACCESSOIRES POUR L'AUTOMOBILE & L'INDUSTRIE

# AUTO Pièces



082/22 27 10 - 071/68 74 42

[www.autopiecesdinant.be](http://www.autopiecesdinant.be)  
[www.autopiecesflorences.be](http://www.autopiecesflorences.be)

Tienne de l'Europe 4  
5500 DINANT  
Route de Mettet 119  
5620 FLORENNES

**JOUR ET NUIT**

## Funérailles

Robert MATHOT

Incinération

Monuments en granit et en pierre bleue  
Caveaux préfabriqués - Menuiserie

**Funérarium DINANT - 082 66 63 68**  
rue Caussin, 4 - Anseremme

Funérarium  
**CELLES-HOUYET**  
**082 66 63 68**  
rue Saint-Hadelin 33

**MAGASIN**  
rue du Commerce 109  
CINEY  
Funérarium  
**CINEY**  
**083 21 32 34**  
rue des Capucins, 14

# Châssis Pierret



## MENUISERIE GENERALE BOIS-PVC-ALU

Show-room  
sur rendez-vous

Rue du Saxophone, 11  
5503 Sorinnes

**082/22.70.74** [www.chassispieret.be](http://www.chassispieret.be)



Bornes électriques auto tout public

## Formez-vous tout près de chez vous !

### Formations pour jeunes & pour adultes

#### Métiers de bouche

Boucher - Charcutier  
Boulangier - Pâtissier  
Cuisinier travaillant seul  
Gestionnaire de petite restauration  
Premier chef de rang  
Restaurateur  
Traiteur - Organisateur de banquets

#### Métiers de la Construction

Couvreur  
Décorateur d'intérieur  
Frigoriste  
Installateur électricien  
Installateur en chauffage central  
Maçon - Gros-oeuvre  
Menuisier  
Métallier - soudeur  
Mètreur - deviseur  
Opérateur de travaux subaquatiques  
Technicien chauffagiste  
Technicien en rénovation énergétique **NEW**  
Technicien en ventilation **NEW**  
Technicien pisciniste **NEW**

#### Métiers de la mobilité

Chef d'atelier  
Conseiller commercial en automobile  
Garagiste-réparateur  
Mécanicien - Négociant de cycles  
Négociant en véhicules d'occasion  
Réceptionniste de garage automobile  
Technicien en diagnostic automobile de garage

#### Métiers de la vente et du commerce

Agent immobilier  
Gestionnaire d'un point de vente  
Responsable de rayons  
Technico-commercial alimentation  
Technico-commercial construction  
Technico-commercial en vins et spiritueux

#### Métiers des soins aux personnes

Accueillant d'enfants  
Gestionnaire d'un salon de coiffure

#### Métiers du numérique

Administrateur réseaux et systèmes  
Community manager  
Conseiller en transformation digitale **NEW**  
Cybersécurité  
Entrepreneur en e-commerce  
Graphic designer (graphiste)  
Opérateur de maintenance informatique **NEW**  
UX/UI Designer (interface utilisateur)

#### Métiers du tourisme et des loisirs

Guide nature  
Guide randonnée  
Guide touristique

#### Métiers verts

Entrepreneur de parcs et jardins  
Herboriste  
Marâcher Bio

#### Autres

Comptable  
Conseiller en gestion du personnel  
Employé administratif  
Formation accélérée à la gestion

Apprendre un métier  
ou se perfectionner ?  
[www.ifapme.be](http://www.ifapme.be)



### Centre IFAPME de Dinant

rue Fétis 61 - 5500 Dinant

Infos: 082 21 35 80 - [centre.dinant@ifapme.be](mailto:centre.dinant@ifapme.be)



Grand Merci aux annonceurs  
chez qui nous vous recommandons vos travaux et achats !







## Je cours pour ma forme

REPRISE DES ENTRAÎNEMENTS «JE COURS POUR MA FORME»

MERCREDI 18 SEPTEMBRE :

0 --> 5 km

5 --> 10 km

Rdv à 18h00 sur la place d'Anseremme

À VOS BASKETS ...

## Dimanches sportifs

# DIMANCHES SPORTIFS DINANTAIS

à la découverte des chemins et sentiers de Dinant

**Dréhance**

Salle Ste Geneviève

**29 septembre 2024**

Dès 08h00

Infos : 0497/459.062

**Falmignoul**

Salle les Echos de la Lesse

**06 octobre 2024**

Dès 09h00

Infos : florentregine@gmail.com

**4 PARCOURS**

5 Km

10 Km

15 Km

20 Km

**BAR & PETITE RESTAURATION**



**Tu habites Dinant, tu vas passer en 5<sup>ème</sup> et 6<sup>ème</sup> primaire dans une école de la commune ou non. Tu as des idées de projets et envie de t'investir pour ta commune en participant à une véritable expérience de citoyenneté ?**

**Oui ? Alors, rejoins le Conseil Communal des Enfants (CCE) !**



Tu as des idées de projets et envie de t'investir pour ta commune?



### *C'est quoi un Conseil Communal des Enfants ?*

- Une **structure participative** qui permet aux enfants de développer, de manière active, **l'apprentissage de la citoyenneté** et **de s'impliquer dans la vie sociale de leur commune**, dans le respect des règles démocratiques.
  - Un **lieu de paroles et d'échanges** où les enfants peuvent émettre un avis sur certaines questions liées à l'enfance et **débattre de leurs idées**.
- Une structure où les enfants élus doivent **réfléchir ensemble à la mise en place d'un ou plusieurs projets d'intérêt collectif** et effectuer eux-mêmes les démarches permettant sa(leur) réalisation. Les projets que peuvent mettre en place les enfants peuvent traiter de divers sujets les touchant (droits des enfants, lutte contre la pauvreté, préservation de l'environnement, intergénérationnel, etc.).
  - Une expérience durant laquelle les enfants apprennent que mener un projet à bien n'est pas toujours chose facile et que de nombreuses démarches sont nécessaires.

### *Quelles sont les missions des jeunes conseillers ?*

- Les enfants collectent les idées ou les souhaits de leurs camarades de classe, amis, proches. Ils sont les «porte-parole» de tous les enfants de la commune.
- Ils assistent à des réunions régulières (2x/mois).
- Ils s'impliquent dans un(des) projet(s) décidé(s) tous ensemble.
- Ils assurent un retour des activités du CCE auprès de leurs camarades de classe/proches.

### *Comment devenir jeune conseiller ?*

Les animations «Je connais ma commune» et «C'est quoi un CCE ?» sont proposées aux 4<sup>ème</sup> et 5<sup>ème</sup> primaire des écoles qui le souhaitent. Les enfants candidats présentent leurs idées auprès de leurs camarades et des élections sont organisées au sein des classes en juin. Les élus prêtent serment en septembre (ils sont alors passés en 5<sup>ème</sup> et 6<sup>ème</sup> primaire).

Pour les enfants qui ne seraient pas approchés via l'école ou qui ne sont pas scolarisés sur la commune, leur candidature peut être déposée auprès du service Jeunesse ([service.jeunesse@dinant.be](mailto:service.jeunesse@dinant.be)), via les autorisation parentale et autorisation du droit à l'image, (documents disponibles via <http://www.dinant.be/services/enfance-jeunesse/conseil-communal-des-enfants>), **pour le 30 août**.

Chaque année, les enfants de 6<sup>ème</sup> primaires sortants sont remplacés.

### *Les réunions du Conseil Communal des Enfants*

Le CCE se réunit **deux fois par mois**, le **mardi de 16h30 à 18h00**, de septembre à fin juin (**pas durant les congés scolaires**), dans les locaux du service Jeunesse (1/3, rue Léopold > bibliothèque).

Les réunions permettent aux enfants de proposer leurs projets, d'en définir les objectifs et les modalités, de voter leur intérêt puis de participer à leur réalisation.

Le transport vers le lieu où se déroulent les réunions relève de la responsabilité et de l'organisation des parents. Toutefois, si une sortie est organisée dans le cadre des activités du CCE, le transport sera assuré via le car communal et sous la responsabilité de la Ville de Dinant.

### *Plus d'informations ?*

Service Jeunesse de la Ville de Dinant - Madame Sabrina SPANNAGEL, animatrice du CCE  
082 / 40 48 53 ou [service.jeunesse@dinant.be](mailto:service.jeunesse@dinant.be)  
<http://www.dinant.be/services/enfance-jeunesse/conseil-communal-des-enfants>



# Journée multiculturelle du Conseil Communal des Enfants

**Depuis le début de la mandature du Conseil Communal des Enfants, les 10 enfants ont à cœur de vouloir tisser des liens multiculturels.**

En collaboration avec le CPAS, le Conseil Communal des Enfants a organisé, le 8 mai, une journée « familles ».

Après avoir fait connaissance autour d'un petit déjeuner, par petits groupes, enfants et adultes ont réalisé, dans la joie et la bonne humeur, boulets à la liégeoise, sauce à spaghetti, ramens aux poulet, bricks à la marocaine, salade de fruits exotiques, mousse au chocolat et tiramisu.

Le but n'était évidemment pas de rechercher les nouveaux Cyril LIGNAC mais de partager tous ensemble un moment convivial. Les plus jeunes ont contribué à la décoration des tables.

Après tous ces « efforts », le réconfort est venu avec la dégustation de ces plats et desserts. Les adultes et les enfants ont pu, à nouveau, en profiter pour échanger sur les sujets concernant l'enfance dans la commune.

Cette belle initiative, qui visait à rapprocher les familles, est un succès pour tous.



## Des étudiants à l'Administration communale de Dinant

**Depuis 2006, avec le soutien du Service Public de Wallonie, l'Administration communale de Dinant engage des étudiants durant l'été.**

Dans le cadre de l'opération « Eté solidaire, je suis partenaire » 2024, douze étudiants ont été engagés entre le 1er juillet et le 23 août. Dix d'entre eux ont été affectés au service technique et à l'entretien des bâtiments communaux et des écoles : Noé DAMILOT, Marine FRANCOIS, Arthur GEORGES, Alexandre HOUBION, Soultan KHABILAEV, Klorianne LACHAPELLE, Aymeric PLOMTEUX, Léna ROSIERE, Jolan ROUYRE, Zoé SERVAIS.

Nous avons également 2 autres étudiantes qui ont un rôle un peu différent des autres : Florine WANE a pris la casquette de « Mademoiselle CAMP » afin que la vingtaine de camps programmés sur la commune, se déroulent au mieux. Son rôle étant d'informer et d'aider les mouvements de jeunesse durant leur séjour et ce, afin que celui-ci se déroule au mieux.

Phèdre PHILIPPOT a rejoint l'Hôtel de Ville en tant qu'agent d'accueil.

Plusieurs raisons ont motivé ces étudiants à travailler durant l'été :

- S'enrichir, apprendre et avoir une première expérience dans le monde du travail
- Gagner de l'argent pour des futurs vacances, sorties, cadeaux, etc
- L'envie de ne pas s'ennuyer à rester chez soi et ne rien faire

Aymeric, Marine et Soultan découvre pour la première fois les plaisirs d'un job étudiant. Pour les autres, ce n'est pas une nouveauté puisqu'ils ont déjà travaillé dans le nettoyage, la téléphonie ou encore la vente.

Sociabilité, calme, gentillesse, politesse, empathie, ambition, ordre, photographie, sorties, PlayStation, football, danse, sport & optimisme. Ce sont les mots qu'ils ont choisis pour se caractériser. Avec autant de belles valeurs, qualités et passions, nous ne pouvons que leur souhaiter une belle réussite durant cet été et les années à venir !

Merci à eux. **Contact : Service Jeunesse - 082 40 48 53**



CYCLE

**DE 8 ATELIERS**

**d'art THÉRAPIE**



Places limitées !

Le but principal de l'art thérapie est de susciter **un processus de transformation** chez le participant, et **de restaurer un équilibre personnel**.

L'art thérapie va chercher à mobiliser **deux ressources** qui existent chez chaque être humain :

**LA CAPACITÉ DE S'EXPRIMER ET DE CRÉER**

Par le modelage de la terre, le collage, la peinture, le dessin, l'écriture, les contes, etc.

**Si tu veux mieux gérer TES EMOTIONS,**

**Si tu souhaites définir de NOUVEAUX PROJETS pour ton avenir,**

**Si tu veux gagner en CONFIANCE EN SOI,**

**Si tu es suivi(e) par un des travailleurs sociaux du CPAS**



**INFOS ET INSCRIPTIONS**  
082/40.48.30  
CECILE.VANDENPLAS@CPAS-DINANT.BE



Si tu as entre 18 et 24 ans



**ATELIER DÉFI**

**Alimentation et cuisine saine et facile**

Notre atelier reprend en septembre !

Tu as envie de passer **un chouette moment convivial** ? Tu désires **manger sainement** et plus **équilibré**, sans exploser ton budget, mais tu as besoin d'un coup de pouce ? Tu souhaites consommer un max de **produits locaux**? Tu aimes **cuisiner et déguster** des recettes maison mais tu manques souvent d'inspiration? Tu es **curieux d'apprendre** des trucs et astuces pour **consommer mieux et malin** ? Tu es suivi(e) dans notre centre et tu vis à Dinant ? **Cet atelier est fait pour toi !**

**Pour t'inscrire :**  
Contacte ton travailleur social ou l'éducatrice de notre centre  
**082/40.48.30**  
cecile.vandenplas@cpas-dinant.be



# Cercle Astronomique Mosan

**Le Cercle Astronomique Mosan fêtera, les 14 & 15 septembre de 14 à 18 heures, le 14eme anniversaire de sa participation à la manifestation mondiale de la « Nuit Internationale des Observateurs de la Lune » organisée par la NASA.**

Il proposera une exposition dont le thème principal est « La recherche de l'Eau sur la Lune ».

Sa découverte permettra à l'Homme de conquérir la planète Mars en utilisant la Lune comme base de départ.

Les nombreux moyens d'investigation sont mis en œuvre plus particulièrement au pôle Sud de la Lune. Plusieurs nations participent à cette aventure avec des résultats divers.

Une description détaillée est consacrée à la sonde « Lunar Reconnaissance Orbiter » lancée le 18 juin 2009. Cette sonde remarquable fonctionne toujours à l'heure actuelle et fournit un nombre incroyable de données concernant la Lune/ étude des profils lunaires, leurs compositions, étude des températures, l'influence des rayons cosmiques et leur impact biologique, la détection de l'hydrogène jusqu'à une profondeur de 1 mètre, etc...

Enfin, le problème de la colonisation de la Lune est également abordé. Le visiteur pourra prendre connaissance de plusieurs projets dont un européen plus particulièrement.

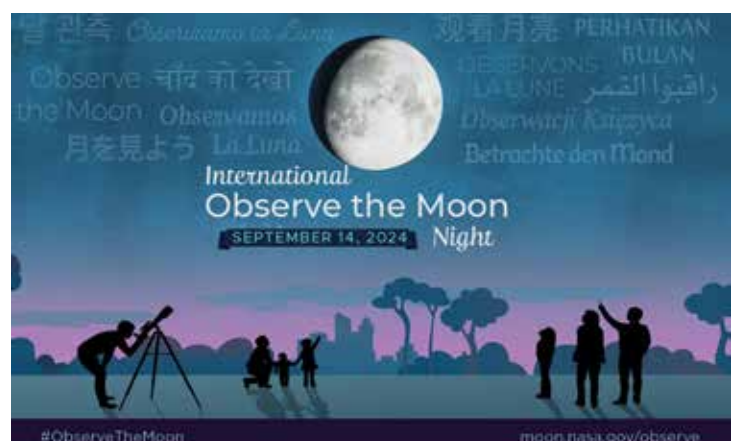
En plus des panneaux explicatifs, l'exposition sera agrémentée de modèles réduits réalisés par un membre du Cercle. Enfin, si la météo est favorable, les visiteurs pourront observer le Soleil en pleine activité avec des lunettes adaptées pour l'observation en lumière naturelle et dans la raie H alpha. Ils pourront voir le matériel mis à la disposition des membres du Cercle.

Le Chemin des Planètes situé sur le plateau d'Herbuchenne permettra aux visiteurs de se rendre compte des proportions du système solaire.

Toutes ces activités seront animées par les membres du Cercle.

**Les installations du Cercle Astronomique Mosan sont situées sur le plateau d'Herbuchenne à Dinant.**

L'exposition est accessible pour la modique somme de 5€.





## MOBILITÉ ACCESSIBLE À TOUS



# 0800 37 309

### Guichet d'informations

Des CONSEILS pour vos déplacements pour tous les habitants de l'arrondissement de Dinant

### Transport à la demande

Une SOLUTION si votre demande est faite 48H à l'avance

## APPEL

AUX

## CHAUFFEURS VOLONTAIRES

DANS NOTRE RÉGION RURALE, LES PERSONNES ONT DE PLUS EN PLUS DE MAL À SE DÉPLACER POUR LEURS RENDEZ-VOUS MÉDICAUX, PROFESSIONNELS, FAMILIAUX OU AUTRES...

SI VOUS AVEZ UNE VOITURE PERSONNELLE, DU TEMPS À CONSACRER AUX AUTRES ET QUE VOUS HABITEZ LA COMMUNE DE DINANT

### REJOIGNEZ NOUS !

UN ASSURANCE OMNIUM  
UN DÉFRAIEMENT AU KILOMÈTRE PARCOURU

Renseignements :

[contact@mobilisud.be](mailto:contact@mobilisud.be)

[www.mobilisud.be](http://www.mobilisud.be)

0800/ 37 309

# La santé des +55 ans en boîte !

## LES BOITES JAUNES « SENIOR FOCUS » SONT A VOTRE DISPOSITION.

Cette boîte contient toutes les informations médicales importantes qui vous concernent lors de l'intervention des services d'urgence à votre domicile.

### A METTRE DANS LE FRIGO !

Cette boîte doit être rangée dans le frigo afin qu'en cas d'urgence, les services de secours puissent intervenir dans les plus brefs délais.

### C'EST GRATUIT !

L'acquisition de cette boîte est entièrement gratuite.

### OU LA TROUVER ?

- **Au Service prévention et de cohésion sociale de la Ville de Dinant** situé rue Léopold 1-3 rez-de-chaussée (à gauche).  
Tél : 082 40 48 51 - 0472 93 87 46 [jacqueline.burlet@dinant.be](mailto:jacqueline.burlet@dinant.be) ou [CCCA@dinant.be](mailto:CCCA@dinant.be)
- **A l'accueil de l'administration communale, au 112, rue grande, 5500 Dinant**



Une initiative du CCCA (Conseil Consultatif Communal des Aînés)



**PAL TOITURES**  
CHARPENTE - COUVERTURE - ZINGUERIE

0499.430.991 | pal.toiture@outlook.be



## Artisan Chocolatier Glacier

**Etienne Bouvier**

Medaille meilleur artisan depuis plus de 20 ans

Rue Ariste Caussin 68

5500 Anseremme

Tél. 082/22.21.08

chocolaterie-bouvier@outlook.be



"Le saxophone en chocolat"

**Ouvert :**  
Mercredi et jeudi de 14 à 18h  
Vendredi et samedi de 10 à 12 et de 14 à 18h  
Dimanche de 9 à 12h  
Fermé le lundi et mardi  
Vous pouvez également commander par mail.  
Livraison à domicile sous conditions. Merci de votre soutien.

www.CHOCOLATERIE-BOUVIER.BE  
Gâteau et décor personnalisé sur commande

# CB Concept sprl

## Piscines & spas Extérieurs d'exception



www.cbconcept.be  
Avenue Doyen R. Woine 51 - 5530 Yvoir  
Tél. : 082/614888 - Mail : info@cbconcept.be



# Maredret®



## LA bière des Sœurs de l'Abbaye.



L'abus d'alcool nuit à la santé.

Une entreprise familiale engagée dans l'écologie, la durabilité et la proximité.  
Offrant des produits belges et une écoute attentive à ses clients.

L'énergie renouvelable livrée à votre porte



**Nos produits :**

- Pellets
- Charbon de bois (TCHARBON)
- Petits bois
- Bûches de bois compressé (ERDA)
- Bois de chauffage
- Anthracite

**Nos valeurs :**

- Ecologie
- Durabilité
- Proximité
- Produits belges

- Nos services :**
- Livraison gratuite
  - Paiements échelonnés (sous conditions)
  - Retrait dépôt
  - Achats groupés



www.paci-combustibles.be

rue Basse Sovet, 86/E - 5590 SOVET - Tel: 083/33 00 32 - 0472/58 39 27  
info@paci-combustibles.be



## MAUD DEMASURE INFIRMIÈRE

maud.demasure@me.com | 20, rue des Esbrulets - 5537 Warnant

**0494/71.44.86**  
**TOUS SOINS INFIRMIERS  
À DOMICILE**  
**ANHÉE | ONHAYE | YVOIR | DINANT**





**Les seniors papotent**

**DINAMO**  
7, Place Saint-Nicolas  
Dinant

**Café, biscuits, jeux,...**

**Mardis 17/9 - 15/10 - 19/11 - 17/12**  
**14h**

Une initiative du **CCCA** de Dinant  
Renseignements: 082 40 48 51  
ccca@dinant.be

## Comment devenir membre de l'UTLD ?

Payer la cotisation annuelle d'Enéo de 8€ par personne ou 12€ par couple (De septembre à septembre)

Numéro de compte : BE05 0682 0531 5075 de l'UTLD

**Pratiquement** : Vous renvoyez la fiche d'inscription complétée par courrier ou par mail. Votre carte de membre vous sera donnée lors d'une activité.

**Contacts et adresses** : **Yvan Tasiaux** - Président - (0477 31 12 51) - [yvan.tasiaux@skynet.be](mailto:yvan.tasiaux@skynet.be) - Rue de Wespin, 45 - 5500 Dinant - **Annie Journée/Lemaire** - Secrétaire - [annie.journee40@gmail.com](mailto:annie.journee40@gmail.com) - Facebook : UTLD (Université du Temps Libre de Dinant)

### FICHE D'INSCRIPTION - SAISON 2024/2025

Nom \_\_\_\_\_  
Prénom \_\_\_\_\_  
(Nom de jeune fille) \_\_\_\_\_  
Adresse \_\_\_\_\_  
N° \_\_\_\_\_ Bt \_\_\_\_\_  
Code postal \_\_\_\_\_ Localité \_\_\_\_\_  
Téléphone \_\_\_\_\_  
GSM \_\_\_\_\_  
Date de naissance \_\_\_\_\_  
\*Coordonnées utilisées uniquement dans le cadre de l'UTLD  
Email \_\_\_\_\_  
Facebook \_\_\_\_\_  
Signature \_\_\_\_\_

## Tourisme Enéo Culture vient de fêter ses 3 ans d'existence

**En seulement trois ans, TEC a réussi à attirer et à fidéliser plus de 300 membres soulignant ainsi son impact significatif et croissant dans le secteur du temps libre et du vivre ensemble.**

Ce groupement, membre d'Enéo, axe principalement ses activités sur le tourisme et la culture : visites d'expositions et de monuments, rencontres avec des artistes, débats cinématographiques, participation à des événements. La musique n'est pas oubliée. Les membres du groupe sont invités à proposer des activités et doivent faire partie d'Enéo afin d'être couvert par une assurance. Le co-voiturage et le train sont privilégiés. Bref, un groupe qui évolue suivant les motivations et la participation des adhérents.

Depuis sa création, grâce à un éventail varié d'activités, TEC a su créer une communauté dynamique et passionnée.

TEC tient à remercier tous ses membres, partenaires et bénévoles pour leur soutien indéfectible et leur engagement. Grâce à eux, TEC continue de prospérer et de jouer un rôle-clé dans la promotion du tourisme et de la culture.

Pour toute demande de renseignements il suffit d'envoyer un courrier à :

Yvan Tasiaux  
45, rue de Wespin - 5500 - Dinant  
ou un mail à [yvan.tasiaux@skynet.be](mailto:yvan.tasiaux@skynet.be)

Yvan Tasiaux



# Budget participatif... De quoi s'agit-il ?

**Pour la première fois cette année, la Ville de Dinant a octroyé des fonds dans le cadre d'un « budget participatif » qui permet à des citoyen(ne)s, des associations de fait ou des ASBL de disposer d'un budget pour réaliser des projets qui leur tiennent à cœur.**

**Table d'orientation :**

Un premier projet vient de se concrétiser à Falmignoul sous forme d'un banc-table d'orientation en acier corten situé au point culminant du village. Ce projet rondement mené a pu être réalisé grâce à la collaboration entre des bénévoles et un artisan du village. Nul doute que ce bel objet va inciter à la promenade et aux pique-niques !



**Dinant zéro déchet :**

Cet autocollant apposé sur la vitrine d'un commerce signifie que vous pouvez emporter vos achats dans votre propre contenant (propre !) réutilisable. Cela a pour conséquence de réduire considérablement la quantité d'emballages jetables utilisée et permet aux commerçants de réduire les dépenses liées à l'emballage. Tout bénéfique donc pour vos poubelles, pour les finances des commerçants et pour l'environnement !

**Contrairement à ce qu'on pourrait craindre, cette pratique est encouragée par l'AFSCA. (1)**

Il s'agit d'une pratique qui est promotionnée dans toute la Belgique par Zero Waste Belgium.

« Dinant zéro déchet » est aussi un projet qui va se concrétiser dans le cadre du premier budget participatif dinantais.

Il s'agira ici de conscientiser les consommateurs et les commerçants afin de les amener à modifier leurs comportements. La démarche sera soutenue par une solide campagne de communication dans la presse écrite et audiovisuelle et sur les réseaux sociaux.

(1) <https://favv-afsca.be/consommateurs/viepratique/achats/propreemballage/>

Plusieurs autres beaux projets sont en gestation et verront bientôt le jour.

**Et si vous commenciez déjà à réfléchir à votre projet pour le prochain budget participatif ?**

**Carte Stickers  
Contenants  
Bienvenus**

ZERO WASTE BELGIUM

www.zerowastebelgium.org info@zerowastebelgium.org

Zero Waste Belgium a créé un autocollant « contenants bienvenus » à placer sur la vitrine ou la porte des magasins qui acceptent que leurs clients apportent leurs propres contenants (sachets en tissus, boîtes, bouteilles, bocaux, etc) pour les achats en vrac.





# Dréhance en fête

16, 17, 18 & 19 août 2024



ComiteFeteDrehance

Dominique Bernier  
Rue du Mayeur 2 - 5500 Dinant - 0497/459 062  
[www.chemins.be](http://www.chemins.be)

## Bouvignes en fête – le dimanche 15 septembre à partir de 10h30

### **Le retour de la Saint-Lambert !**

Un parfum de fête flotte sur Bouvignes. La kermesse traditionnelle revient pour une journée inoubliable. Marché artisanal, forains, jeux et activités pour la famille, des décorations hautes en couleur, une scène ouverte à tous, des concerts et un match d'impro, opposant Bouvignes à... Dinant !

Ce programme alléchant vous est proposé par un collectif d'associations et de citoyens bouvignois et le Centre culturel de Dinant. La plupart des activités sont gratuites.

On commence par la traditionnelle messe en l'honneur de Saint-Lambert, suivie d'un hommage au monument aux morts et d'un verre de l'amitié.

Ensuite, on se baladera dans les rues et ruelles si charmantes, pour des activités familiales. On pourra même s'exercer à la dinanderie dans la cour de l'école, grâce à des artisans passionnés. En parlant d'artisanat, un marché s'installera sur la Place du Bailliage, non loin de la Maison du patrimoine médiéval mosan, qui proposera des jeux pour petits et grands. Du grimage pour les enfants en passant par le Loup Vert, avant de bifurquer vers la Place de la Trompette. On y retrouvera des stands forains et des délices sucrés ou salés, pourquoi pas accompagnés d'un petit verre à l'As de Syle. Plus loin, une scène ouverte, des jeux en bois vous attendent, avec une vue imprenable sur Crèvecœur.

A partir de 18h, tous au Vieux Bouvignes !

Match d'impro dantesque entre Bouvignes et Dinant par les avocats du diable. Ensuite, c'est Funk is dead qui foulera les planches, suivi de John Mary Go Round. Les connaisseurs auront remarqué que c'est une programmation avec une couleur bien « locale », puisqu'on retrouvera Michel Brasseur, Pascal Saint-Amand et Lionel Liégeois.

Vous l'aurez compris, Bouvignes sera en couleur, en musique et surtout en fête !



Bureau  
**PIGNEUR  
&  
TUMERELLE**

**ASSURANCES  
PRÊTS - PLACEMENTS**



**5500 DINANT**

Rue Saint-Jacques 300

Tel : 082 / 21.30.31

Info@pigneur-tumerelle.be -- www.pigneur-tumerelle.be



**RECRUTE OUVRIERS ET APPRENTIS**

0473 79 02 76  
083 21 25 02  
0478 78 52 62

INFO@CMSANIT.BE

RUE DU BORDON, 17  
5530 DURNAL

CHAUFFAGE

SANITAIRE

VENTILATION

POMPE À CHALEUR

CLIMATISATION

WWW.CMSANIT.BE

**COLOR-IN**

SRL

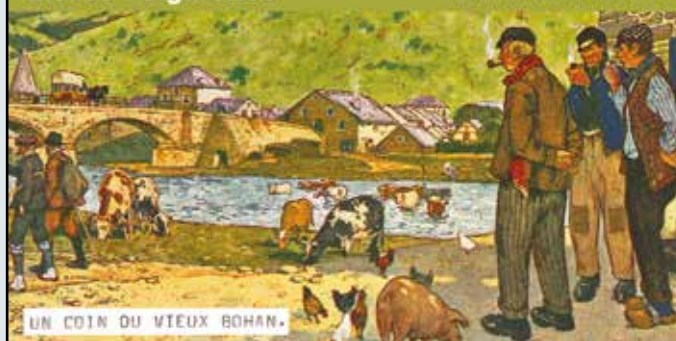
Peinture et Décoration

rue du Clairon 35  
5503 Sorinnes

GSM 0477 36 60 80 - Fax 082 22 38 35

*La Tabatière*  
Le seul spécialiste du cigare  
Tabacs - Cigarettes

Idées cadeaux  
Articles fumeurs  
rue de la Station, 35  
DINANT  
Tél./Fax (082) 22 35 20



Peintre décorateur

Peinture intérieure et extérieure

Recouvrement de sol

Fournitures et pose de store  
sur mesure

Rue des Cerisiers 31  
5500 DINANT

Tél: 0498/ 36 52 07



Picadecor

**La Leffe de Dinant**  
Chanté par Robert Closset







## Les semailles

Créée en 1984, à l'initiative du Père Roger Maldague, la maison d'accueil appelée : Les Semailles, s'ouvre à des hommes de tous les âges et leur permet de reprendre pied dans la vie, de se restructurer, d'assainir leur situation financière et d'envisager de nouvelles perspectives grâce notamment à une formation.

L'équipe de « Les Semailles » se compose de huit professionnels qui œuvrent au quotidien après d'une quinzaine de résidents en séjour temporaire.

## ÉCONOMIE

### Ça bouge à Dinant !



# AGENDA DES MANIFESTATIONS

Date	Lieu	MANIFESTATION	Infos
<b>15 août</b>	Bd Sasserath, Av. Cadoux, Av. Combattants	Brocante dans le cadre des Festivités du 15 août	ASBL Les Baignoires
		42 <sup>ème</sup> Régate Internationale des Baignoires - Animations diverses & bar	
<b>du 19 au 23 août</b>	Hall Omnisports & Ecole cle Anseremme	Stage informatique/multisports	Services PCS & EPN
<b>24 août</b>	Esplanade Princesse Elisabeth de Belgique	Apéros 2024 - 18H à 02h00	Comité St Nicolas
<b>25 août</b>	Awagne - Ch des Brûlés, Ch Ste Anne, Vallée Leffe, Grognaux sortie via Taviet	La S'Erpent'Ine - VTT & Gravel	ASBL PDO Team
<b>25 août</b>	Territoire de la commune (FoyND, Sorinnes, Thynes, Lisogne, Awagne)	Passage épreuve "2 Generations Classic" - Rallye des Iles	ASBL TT Historique
<b>30 août</b>	Citadelle de Dinant	Concert de musique classique	FEM ASBL
<b>31 août</b>	Place Baudouin Ier	Trail / Marche & départ randonnée moto	Asbl NOMITOU
<b>31 août</b>	Collégiale ND de Dinant	Concert de musique classique	FEM ASBL
<b>13 septembre</b>	Place Saint-Nicolas	Marché du terroir de 15 à 23h00	Comité St Nicolas
<b>22 septembre</b>	Place St Nicolas (4 emplacements)	Atelier "Repair Café"	PCS Ville de Dinant
<b>29 septembre</b>	Dréhance	Dimanche Sportif Dinantais	Ville & Comité des fêtes
<b>06 octobre</b>	Falmignoul	Dimanche Sportif Dinantais	Ville & Comité Salle fêtes
<b>12 octobre</b>	Passage sur territoire (Furfooz)	Trail de Gendron 2024	FABRY Jonathan
<b>27 octobre</b>	Place St Nicolas (4 emplacements)	Atelier "Repair Café"	PCS Ville de Dinant



# Athénée Royal Dinant-Herbuchenne

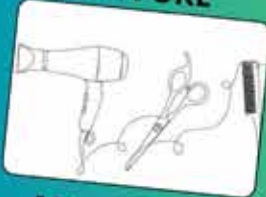
RENTREE SCOLAIRE  
2024-2025



Je choisis mes  
activités en 1<sup>ère</sup>  
différenciée

EDUCATION PAR LA TECHNOLOGIE

COIFFURE



ELECTRICITE



MECANIQUE



CUISINE (Services sociaux)



EDUCATION PAR LA TECHNOLOGIE 2h/sem. + une activité au choix 2h/sem.

ATHÉNÉE ROYAL DINANT-HERBUCHENNE  
IMPLANTATION HERBUCHENNE  
CHEMIN D'HERBUCHENNE, 1



RENTREE SCOLAIRE  
2024-2025



Je choisis mes  
activités en 1<sup>ère</sup>  
commune

SCIENCES



LANGUE ET  
CULTURE  
NEERLANDAISE



LANGUE ET  
CULTURE  
ANGLAISE



CULTURE  
ANTIQUE



- informatique
- culture antique
- coopération sportive
- éducation au respect de l'environnement
- informatique
- culture antique
- coopération sportive
- éducation au respect de l'environnement
- informatique
- culture antique
- coopération sportive
- éducation au respect de l'environnement
- informatique
- coopération sportive
- éducation au respect de l'environnement

Une colonne = une activité "imposée" 2h/sem. + une activité au choix 2h/sem.

ATHÉNÉE ROYAL DINANT-HERBUCHENNE  
IMPLANTATION SAX - RUE SAINT PIERRE, 90



Inscrire son enfant à l'Athénée Royal Dinant-Herbuchenne (ARDH) est un choix raisonné d'une école efficace pour tous. De la maternelle à la fin du secondaire, notre établissement offre un enseignement varié et de qualité visant la réussite par le travail.

Pourquoi choisir l'ARDH ?

- **Diversité des filières et des options** : Du fondamental au secondaire, en passant par le général, le technique, le professionnel, le qualifiant et l'alternance, chaque élève trouve sa place.
- **Cadre familial** : Nos différentes implantations proposent une atmosphère chaleureuse et bienveillante.
- **Internats** : Nos internats (filles et garçons) offrent un cadre campagnard, loin des grandes villes et de leurs distractions.
- **Modernité** : Équipements informatiques de pointe et tableaux interactifs dans toutes les classes, ...
- **Pôle WBE Dinant** : l'ARDH c'est aussi une école intégrée dans le Pôle WBE-Dinant qui collabore étroitement avec le CPMS et l'EAFC de Dinant.

N'hésitez plus, entrez et découvrez la future école de vos enfants à l'ARDH !

Pour nous joindre : 082/22 25 65 - direction@ardh.be - dir.adj@ardh.be

## UNE ÉCOLE, DEUX IMPLANTATIONS

Sur deux implantations à taille humaine, l'Athénée royal Dinant-Herbuchenne propose à votre enfant une offre complète d'enseignement : général, technique de transition, technique de qualification, professionnel, CEFA. L'ARDH, c'est aussi une école fondamentale annexée, deux internats (filles et garçons), un travail en étroite collaboration avec le CPMS WBE de Dinant ou l'EAFC (cours du soir) dinantais.



Chemin d'Herbuchenne, 1 - 5500 Dinant



082 22 25 65



www.ardh.be



WALLONIE-BRUXELLES  
ENSEIGNEMENT





# COLLIN - OPTIQUE

## Lunetterie - Contactologie - Audiologie



**SUR RENDEZ-VOUS :**

ADAPTATION  
LENTILLES  
DE CONTACT

TESTS VISUELS  
ET AUDITIFS

Rue de la Station 12    
5500 Dinant (Gare)  
T/F : 082 22 51 56  
E : [info@collinoptique.be](mailto:info@collinoptique.be)

Heures d'ouverture  
mardi - vendredi :  
09h00 - 12h30 / 13h30 - 18h00  
samedi : 09h00 - 15h00

AU SERVICE DE VOS **YEUX** ET VOS **OREILLES**



Commandez vos lentilles en ligne sur [WWW.COLLINOPTIQUE.BE](http://WWW.COLLINOPTIQUE.BE)



# Aux 3 Comptoirs

**EPICERIE - BOULANGERIE  
PÂTISSERIE - FLEURISTE  
LIBRAIRIE - MODÉLISME  
VRAC - ZÉRO DÉCHET**

Merci à tous nos clients  
qui soutiennent notre projet.  
Pauline, Lydie, Emelyne, Delphine,  
Véronique, Dieudonné, Michaël,  
Martin, Raphaël,  
Benoît.



Modèles variés  
de locomotives  
et wagons  
belges et  
accessoires

Dernières  
parutions de  
lectures en  
format poche et  
best-sellers



Notre choix de  
bières régionales  
surprend toujours  
les plus exigeants,  
certains  
disponibles  
au frais

 Aux 3 Comptoirs du Rocher Froidvau, 3 à 5500 Dinant - Tél.shop: 082.22.45.69 - Tél.côté fleur: 082.615.818  
HORAIRE : du lundi au samedi de 7h30 à 18h30 - Dimanche et jours fériés de 7h30 à 13h30