

DINANT CÔTÉ VILLE, CÔTÉ CHAMPS

AVRIL 2020
BIMESTRIEL N°140

BULLETIN D'INFORMATIONS COMMUNALES - copyright : "Dinant en photos"



Dinant
LA VOIX-CUIVREE

L'ATELIER CHOCOLAT

CHOCOLATERIE ARTISANALE
CONCEPT BAR - TEA ROOM
BISCUITERIE - ANNIVERSAIRES
ATELIERS ENFANTS & ADULTES

Rue Grande, 59 - 5500 DINANT
082/40.09.31
info@latelierochocolat.be

WWW.LATELIEROCHOCOLAT.BE
f /LATELIEROCHOCOLAT

TOITURES
FRANCOISESSE sprl

**TOITURES
CHARPENTES
ZINGUERIE**

30 ans!

ENGAGE OUVRIER(S) QUALIFIÉ(S)

Route du Prétery, 27 - PURNODE-YVOIR
0475 90 25 83
pesessetoiture@skynet.be

Regifo
Edition

Votre pub ici?
CONTACTEZ-NOUS AU 071/740137

info@regifo.be - www.regifo.be

DE BONHOMME
Assurances

Assurances de BONHOMME

Hugues de Bonhome
COURTIER EN ASSURANCES indépendant
TEL. 082/22 34 63 - 22 65 31
assurances@debonhome.be

N° entreprise : 0855.064.995 - 0722.171.334
FSMA:01 4427 A

DEPUIS 1960

Votre Courtier
Votre meilleure Assurance

Rue A. Sodar 2
5500 DINANT
www.debonhome.be



Confinés mais pas isolés !

Préambule : au moment de clôturer cette édition du bulletin communal, les mesures de confinement liées au covid 19 étaient en vigueur et leur levée programmée pour le 05 avril. Ce bulletin communal a donc été rédigé en partant du postulat qu'à sa lecture, les mesures de confinement étaient levées.

Mesdames, Messieurs,
Chères Dinantaises,
Chers Dinantais,

Face à l'épidémie du Coronavirus, la population dinantaise a été, comme dans toutes les autres communes du Royaume, soumise à un confinement particulièrement contraignant. Alors que les pluies s'arrêtaient enfin et que la saison touristique pointait doucement le bout de son nez, les Dinantais ont du se faire violence. Habités à accueillir les visiteurs venant du Monde entier, ils ont été obligés de refuser les réservations et même de refouler leurs clients les plus fidèles en provenance de Flandre, des Pays-Bas et même de France.

Sous les rayons de soleil d'un Printemps prometteur, la foule devait normalement se prélasser langoureusement sur les bords de notre Croisette. Les terrasses pimpantes

auraient du se couvrir logiquement des amateurs de notre savoureuse gastronomie locale. Progressivement, les chambres d'hôtel et les gîtes auraient du retentir d'accents les plus exotiques les uns que les autres. Mais ce ne fut pas le cas, à cause d'un virus dévastateur...

Toute l'économie locale a été paralysée. Tous les secteurs sont touchés et le bout du tunnel n'est pas encore vraiment visible. Néanmoins, il y a de bonnes raisons de croire en des lendemains meilleurs. Les intervenants de première ligne font preuve d'un courage exemplaire. Tous les acteurs des milieux médicaux, depuis les infirmières à domicile jusqu'aux soignants de nos institutions hospitalières, ne mesurent pas leurs efforts pour combattre l'épidémie. Les agents du secteur public restent bien à leur poste tout en respectant, au mieux, les mesures de distanciation et de confinement. Les forces

de l'ordre veillent, sans relâche, à l'exécution stricte des obligations imposées, sagement, par nos autorités.

Dans sa toute grande majorité, la population dinantaise fait preuve d'un réel sens de l'autodiscipline et applique, avec bonne volonté, les règles qui doivent lui sauver la vie. Elle est capable aussi de venir en aide à d'autres qui éprouvent plus durement encore les effets de la crise. Demain, elle soutiendra avec plus de vigueur encore, nous en sommes persuadés, les secteurs économiques qui ont le plus souffert d'un arrêt prolongé de leurs activités. L'isolement ne prendra pas le pas sur le sens de la solidarité des Dinantaises et des Dinantais.

Bonne et excellente santé à tous !

Le collège communal



Le collège communal en vidéoconférence pendant le confinement.

Sommaire

Edito.....	3
Culture.....	4
Enseignement.....	7
Environnement.....	8
Repair café	11
Domaine de Chevetogne	13
Jeunesse et Sport	14
Patrimoine.....	16
Espace Public Numérique	21
Annonces.....	21

Les activités du Centre Culturel de Dinant

Le printemps sera riche en rencontres artistiques avec une nouvelle édition du Parcours d'Artistes au Pays des Vallées et un vibrant hommage à Antonio Lampecco. Pour clôturer la Saison, du théâtre, un concert de musique portugaise et le retour de Marc Ysaye et Mister Cover pour une soirée spéciale « Woodstock ». Enfin, les plus petits termineront les vacances aux côtés de Shaun le Mouton, qui revient dans un nouvel opus délirant.

Trois bulles d'Intimités Collectives

Moutoufs (21/04): Moutoufs, c'est comme cela qu'on les appelait dans la cours de récré. Cinq comédiens belges de père marocain parlent de leur identité et de la dualité qu'ils portent en eux, dans un spectacle mandala aux allures de festin, fort et gai. **António Zambujo** (28/04), véritable icône au Portugal, représente la nouvelle génération des chanteurs de fado. Sa voix de miel et ses rythmiques chaloupées promettent une soirée musicale intense, à ne rater sous aucun prétexte. Pour clôturer la Saison, **Marc Ysaye et Mister Cover** reviennent à Dinant, à la demande générale, avec une nouvelle conférence musicale autour de l'incroyable histoire de Woodstock (05/05).



Un printemps riche en rencontres artistiques

Du 03/04 au 03/05, **Parcours d'Artistes au Pays des Vallées** sera l'occasion d'une rencontre entre l'art, le public et les talentueux artistes de la région. Durant les 4 jours du week-end de l'Ascension, les **Ateliers Portes Ouvertes** (du 21 au 24/05) permettront à chacun de pénétrer dans les ateliers des artistes locaux et de découvrir leurs réalisations. Du 06/04 au 01/06, **Hommage à Antonio Lampecco** mettra à l'honneur le travail et le talent de ce grand poète de la céramique, qui s'en est allé le 10 août dernier. Cet hommage sera décliné en trois temps: des ateliers portes ouvertes, une exposition et une conférence. Le programme détaillé est à découvrir sur www.ccdinant.be.



Chanson et cinéma pour les petits



Pendant les vacances de Printemps, le CCD propose **Pic-nic Rendez-vous** le 08/04, un spectacle tout en chanson

pour les petits à partir de 3 ans. Le mercredi 15/04, le mouton préféré des enfants revient sur grand écran dans de nouvelles aventures intergalactiques. **Shaun le Mouton: la ferme contre-attaque**, un film pour tous à partir de 5 ans.

Prochainement à l'affiche

Pour les mordus de cinéma, des thrillers politique et policier, mais aussi des comédies: *L'Art du Mensonge* (14/04), *Mon Chien Stupide* (17/04), *J'accuse* (24/04) et *La Belle Époque* (01/05).



Maison de la Pataphonie

Embarquement à destination d'un pays imaginaire où tout est musique... Toutes les infos sur www.pataphonie.be – Réservation vivement conseillée au 082/21.39.39 ou info@ccrd.be.

Renseignements : 082/21.39.39 – info@ccrd.be – sur Facebook – au CCD (Rue Grande, 37 - 5500 Dinant). Rendez-vous aussi sans plus tarder sur www.ccdinant.be pour retrouver toutes les activités augmentées de photos, vidéos, news de dernière minute et bien plus encore.

Vous souhaitez réserver le kiosque ?

Le kiosque, le « Tour de Monsieur Sax », pourra être mis à votre disposition à partir du 11 mai 2020 prochain.

Toute demande de réservation doit être adressée à l'Association Internationale Adolphe Sax au 082/40.48.68. Plus d'infos sur sax.dinant.be.



Une finaliste du 7^e Concours International Adolphe Sax revient à Dinant !



La japonaise RUI OZAWA, deuxième lauréate de notre Concours International Adolphe Sax 2019 revient le 30 avril prochain à 20h00 pour un concert GRATUIT à la Collégiale de Dinant.

Elle sera accompagnée de deux autres solistes de renom, le violoniste Lorenzo GATTO (deuxième Prix du Concours Reine Elisabeth 2009) et l'altiste Dana ZEMSTOV (lauréate du Kersjes Prize aux Pays-Bas). Ces trois artistes évolueront sous la baguette du chef Jean-François CHAMBERLAN de l'Orchestre Royal de Chambre de Wallonie. Ils interpréteront deux concerti (Lars-Erik LARSSON et Amadeus MOZART) ainsi que l'Adagio de Samuel BARBER et la St. Paul's Suite Op.29 n°2 de Gustav HOLST, deux œuvres symphoniques parmi les plus jouées du répertoire pour orchestre à cordes. Une introduction au concert est proposée à 19h00, sur inscription uniquement (etemosan@skynet.be).



Cet événement entre dans le cadre d'une journée entièrement dédiée à la musique classique organisée conjointement par le Festival de l'Été Mosan, l'Association Internationale Adolphe Sax, le Centre Culturel de Dinant et Article 27, avec le soutien de la Fondation CYRYS. Outre ce concert de prestige, pour les plus jeunes oreilles, un spectacle musical est organisé en journée au Centre Culturel de Dinant (dès 8 ans – séances scolaires sur réservation uniquement – 082/21.39.39).

PEDICURE MEDICALE
Régine Raulin



AU SALON OU À DOMICILE
 Agréée des mutuelles - Sur rendez-vous
 Rue Adolphe Sax, 11 • 5500 DINANT • 082/22.66.49


Dica Décor *peintre décorateurs*
 devis gratuit

Kévin PICARELLA
 Rue Ariste Caussin 54
 5500 Anseremme
 Tél. : **0498/ 36 52 07**
 picarellakevin@gmail.com
 f Picadecor@kevpicadecor

- Peinture intérieure et extérieure personnalisée
- Vernis et lasure
- Tapiserie et fibre de verre
- Enduit vénitien
- Recouvrement de sol
- Rénovation de toiture (démoussage, hydrofuge et mise en couleur)

Bureau
PIGNEUR TUMERELLE

ASSURANCES
PRÊTS - PLACEMENTS



elantis
 DEMETRIUS
 AlphaCredit

VIVIUM
 AXA
 AG INSURANCE

Fisba : 105047a

rue Saint-Jacques 300
 5500 Dinant
 Tel : 082 / 21.30.31
 info@pigneur-tumerelle.be -- www.pigneur-tumerelle.be



SCHMIDT
MARCHE-EN-FAMENNE

Parce que **vous** n'êtes pas comme tout le monde.

CUISINES | BAINS | RANGEMENTS | PLACARDS
 BIBLIOTHÈQUES | DRESSINGS | **SUR MESURE**

Tél. 084/62 00 80
 welcome@schmidt-marche.be

Zoning de la Pirire • Rue du Parc Industriel 30
 (Proche du Décathlon)

f @ p

> www.homedesign.schmidt

Les Amis de la Salle Sainte-Anne et la Compagnie du Rocher Bayard vous proposent...

Les Femmes Savantes

Après les émotions provoquées par **Antigone**, Créon et cie, place aux Jeunes Comédiens du Rocher Bayard qui créent leur version des *Femmes savantes*, une comédie de Molière bien connue, avec la participation du Conservatoire A. Sax de Dinant.

Tous vous attendent avec enthousiasme à la Salle Sainte-Anne, rue du Vélodrome, 11 à Anseremme les **24 et 25 avril à 20h et le 26 à 16h**. Réservations auprès de christine.malherbe@skynet.be 0478 951 456.



Un 1er mai de jeux de société et cartes

Le 1er février dernier, en collaboration avec le magasin Que du bonheur, nous organisons notre première soirée de jeux de société à la salle Sainte-Anne. À la demande générale, nous renouvelons l'activité le 1er mai à partir de 16h en y ajoutant la possibilité de jouer aux cartes.

Une petite restauration sera prévue. Qu'on se le dise ! Infos et inscriptions auprès de Sonia Gahide 0477 880 308 gahidesonia@gmail.com. Entrée libre.



ENSEIGNEMENT

Les classes maternelles d'Anseremme et le milieu d'accueil « Aux Petites coccinelles » ont fêté le carnaval

Les classes maternelles et le milieu d'accueil d'Anseremme sont passés en mode carnaval au mois de février. Les parents avaient fait preuve de beaucoup d'imagination pour déguiser leurs bambins.



Sur un fond musical, les enfants se sont beaucoup amusés et ont dégusté avec bonheur les « collations santé ». Tous les enfants étaient très excités et ravis de lancer des confettis et des serpents dans la cour.

Vive le carnaval à Anseremme !!



Le bois, un combustible renouvelable et neutre en CO2

Depuis toujours, le bois occupe une place de choix dans nos foyers. C'est par le phénomène de combustion qu'il se transforme en énergie et, si certaines conditions sont respectées, avec un bilan carbone neutre.

La combustion du bois est considérée comme neutre en CO2. Pourquoi ? Car le CO2 émis durant la combustion correspond au CO2 capté par l'arbre durant sa croissance. Il est donc recommandé pour se chauffer, tout en respectant l'environnement. Toutefois, pour atteindre cet objectif, il faut que certaines conditions soient respectées :

- ✓ Que le bois utilisé soit issu de forêts gérées durablement d'où l'intérêt d'utiliser du bois certifié ;
- ✓ Que les émissions de CO2 liées aux opérations d'abattage, de transport et de transformation soient réduites au maximum, d'où l'intérêt d'utiliser du bois local.

Il existe de multiples possibilités pour chauffer votre maison au « bois-énergie ». Le secteur a fortement évolué : on trouve différents combustibles bois et les avancées technologiques ont permis l'apparition de systèmes de chauffage au bois performants, pratiques et faciles d'utilisation.

- ✓ Les bûches : ± 80 % de la consommation totale de bois-énergie des ménages wallons (chauffage résidentiel)
- ✓ Les pellets ou granulés de bois
- ✓ Les briquettes
- ✓ Les plaquettes ou bois déchiqueté (« wood chips »)

Le bois bûche reste cependant le chouchou des Wallons. Il est vrai qu'il comporte de nombreux avantages...

ECONOMIQUE :

1. Prix d'achat abordable et plus stable que celui des combustibles fossiles
2. Maintien et développement d'une activité économique difficilement délocalisable
3. Développement d'un savoir-faire local (engineering, production et distribution de combustible, fabrication d'appareils)
4. Valorisation de coproduits des industriels du bois à l'échelle locale
5. Diminution de la dépendance énergétique du pays et diversification de l'approvisionnement en énergie



PRATIQUE :

6. Confort d'usage grâce aux équipements de chauffage à bois de dernières générations (rendement et autonomie)
7. Utilisation comme chauffage d'appoint à l'entre-saison, voire chauffage principal dans une habitation bien isolée

PEU POLLUANT :

8. Combustible neutre du point de vue du cycle du CO2 (gaz à effet de serre)
9. Filières de transports plus courtes et stockage nettement moins dangereux (comparativement à d'autres combustibles)
10. Economie de matières premières non renouvelables

Vous trouverez davantage d'informations sur lamaitrisedufeu.be.

Dimanche 3 mai 2020

Journée découverte dédiée aux citoyens locaux*

Info et inscriptions : jessica.delangre@ardenne-et-gaume.be

Au programme :

- ➡ Visite guidée de la réserve naturelle de Furfooz
- ➡ Goûter à la Flobette

*activité gratuite réservée aux citoyens de la commune de Dinant

La Flobette ARDENNE & GAUME ESPACES NATURELS DE WALLONIE RÉSERVE NATURELLE FURFOOZ



L'ASBL « Terre » menacée par les détritrus

Vos armoires débordent de vêtements que vous ne portez plus ? Déposez-les dans une bulle de Terre asbl. Vous ferez un geste pour l'emploi, pour l'environnement et pour la solidarité. Mais attention, les déchets nuisent gravement à l'action de l'association.

Pourquoi donner ?

Emploi – Depuis 70 ans, Terre asbl cherche à offrir une place à chacun dans la société. Le secteur de la récupération textile permet ainsi à des personnes peu ou pas qualifiées de vivre dignement d'un travail. La barre symbolique des 250 emplois, loin d'être un aboutissement, encourage Terre asbl à poursuivre au quotidien sa mission d'insertion par le travail.

Environnement – 54 % du textile récupéré est réutilisé comme vêtements de seconde main. Une partie est revendue en circuit court dans les 21 magasins de Terre asbl. On évite ainsi de surconsommer les matières

premières pour produire des vêtements neufs et on réduit le volume de déchets.

Solidarité – Terre asbl soutient le démarrage d'initiatives d'économie sociale, en Belgique et à l'étranger.

Comment donner ?

- Donnez uniquement des vêtements réutilisables (propres et secs). Les déchets déposés dans et autour des bulles (18 % du textile récupéré en 2019) menacent directement les emplois.
- Emballez les vêtements dans un sac fermé (pour éviter qu'ils s'abîment ou se salissent).
- Liez les chaussures par paire (à l'aide des lacets ou d'un élastique).
- Terre reprend aussi les accessoires (ceintures, sacs, portefeuilles...) et le linge de maison (draps de lit, essuies, nappes...)
- Si une bulle est pleine, ne déposez pas de sacs à côté de celle-ci (ils risqueraient d'être volés ou de s'abîmer). Vous pouvez signaler une bulle pleine en téléphonant au 04/240.58.58



Où donner ?

Localisez la bulle la plus proche sur www.terre.be ou appelez le 04 240 58 58.

Contribuez à rendre le vélo plus agréable à Dinant

Le groupe de travail « cyclo » de la CLDR effectue régulièrement un état des lieux des voiries afin de formuler des propositions utiles au développement de l'utilisation du vélo dans notre belle commune.

Chaque cycliste peut contribuer à cet état des lieux en envoyant un mail à dinavelo@dinant.be avec l'info qu'il souhaite communiquer, en n'oubliant pas :

- Une brève description,
- Le lieu précis (éventuellement coordonnées GPS ou un extrait de carte)

et éventuellement une photo.

- Les points noirs: sites dangereux, signalisation inadaptée, trajets mal renseignés,
- Les lieux où des parkings (sécurisés) manquent,
- Mais aussi les lieux ou les trajets existants et bien signalés qu'il est important de faire connaître pour profiter au mieux de son vélo à Dinant.

Si vous souhaitez rejoindre le groupe de travail, vous êtes le bienvenu : un simple mail suffit pour être invité à nos réunions !



Constructiv et Fedris prolongent la campagne Solutions pour l'amiante

Constructiv, le fonds sectoriel de la construction, et Fedris, l'agence fédérale des risques professionnels, prolongent la campagne relative aux risques pour la santé liés à l'exposition à l'amiante : Solutions pour l'amiante. La campagne démontre également que l'enlèvement de l'amiante n'est pas nécessairement dangereux si les matériaux en contenant sont correctement traités.

Aujourd'hui, de nombreuses habitations construites entre 1950 et 2000 sont rénovées et il est très probable d'être exposé à des matériaux contenant de l'amiante lors de ces travaux. Étant donné que les matériaux contenant de l'amiante arrivent en fin de vie, ils peuvent s'effriter et libérer des fibres d'amiante. Il arrive encore trop souvent que les protections lors de travaux soient insuffisantes, tant chez les particuliers que chez les ouvriers de la construction, ce qui leur fait dès

lors courir le risque d'être exposés aux fibres d'amiante. Toutefois, l'amiante peut être enlevé correctement et en toute sécurité avec les mesures préventives ou l'assistance professionnelle adéquates.

Grâce à un site web informatif, www.solutionspourlamiante.be, à l'application CheckAmiante et à des publications sur les médias sociaux et dans un certain nombre de magazines, la campagne encourage les employeurs, les travailleurs, les indépendants, les particuliers et les architectes à bien s'informer avant de commencer à travailler et avant, peut-être, de courir le risque de s'exposer à des matériaux contenant de l'amiante. En cas de doute quant à la présence d'amiante dans des matériaux rencontrés au cours de travaux, il est recommandé d'effectuer des tests et de faire appel à des entreprises spécialisées.



L'exposition à l'amiante s'accompagne notamment de risques pour la santé et peut, par exemple, provoquer des maladies graves telles que l'asbestose ou le mésothéliome. Ces maladies liées à l'amiante ne se manifestent toutefois que 25 à 30 ans après l'exposition. Attirez-donc l'attention sur *Solutions pour l'amiante* !

Collecte de vélos dans votre recyparc le 25 avril

Le 25 avril, BEP Environnement en collaboration avec les autres intercommunales de gestion des déchets en Wallonie réitère la collecte de vélos.

Offrez une deuxième vie à votre vélo !

BEP Environnement invite les habitants à déposer, dans les 33 recyparcs de la Province (et Héron), des vélos dont ils n'ont plus utilisé mais qui peuvent encore servir à d'autres. Ces vélos seront remis à de nombreux partenaires récupérateurs : ateliers vélos locaux, CPAS, entreprises de formation par le travail, services communaux, « Ressourceries » et autres associations locales.

Avant de jeter, pensez à réutiliser

Certains objets (vélos mais aussi jouets, électroménagers, vêtements, meubles, vaisselles,...) qui ne vous servent plus, peuvent être utiles à d'autres (famille, voisins, amis,...), écoles, mouvements de jeunesse, associations diverses... Pensez à consulter notre guide du réemploi pour en savoir plus.

Un geste environnemental et social

Participer à cette action citoyenne, c'est poser un geste tant au niveau de l'environnement (mise en avant du principe de réutilisation) qu'en faveur de l'économie sociale (réinsertion de jeunes via la réparation des vélos collectés).



Un arbre têtard, quel intérêt ?

Un arbre têtard est un arbre dont on a « coupé la tête », c'est-à-dire qu'il a été élagué et émondé de façon régulière et répétée tous les 8 à 10 ans.

Le saule, le frêne, l'aulne et le charme sont des espèces qui se prêtent bien à ce type de coupe. L'oubli de cette technique, souvent pratiquée par le passé, tend à faire disparaître ces arbres si particuliers de nos paysages. C'est regrettable car ces arbres peuvent s'avérer bien utiles pour diverses raisons :

- Ils ont un rôle biologique de par leur capacité de rétention d'eau et de coupe-vent. Ils apportent de la diversité dans le paysage.

- À force d'être taillés, ils finissent par présenter des cavités. Celles-ci constituent des refuges idéaux pour de nombreuses espèces, dont la chouette chevêche (espèce en déclin dans toute l'Europe), mais aussi pour d'autres oiseaux, des coléoptères, des chauves-souris... Ils sont également un support pour la flore (lichens, herbe-à-Robert, lierre, etc.)



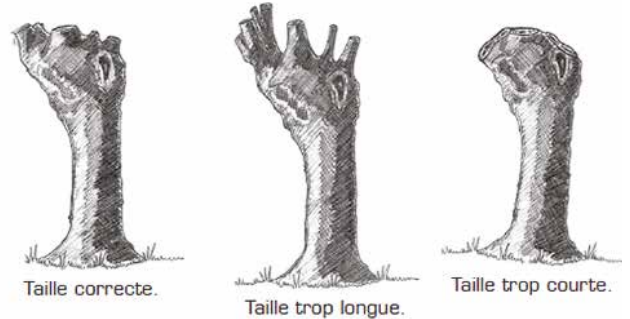
- Ils fournissent de la matière première pour la production de piquets de clôture, de bois de chauffage ou encore pour faire de la vannerie.

- En bordure de cours d'eau, ils contribuent à la stabilisation des berges et leurs racines constituent des refuges pour les poissons.

N'hésitez donc pas à planter des arbres et à les entretenir de cette façon. Vous contribuerez ainsi à rétablir des milieux accueillants pour de nombreuses espèces, tout en bénéficiant régulièrement du produit des tailles.

Les images sont issues de la revue « Les vergers traditionnels et les alignements d'arbres têtards » de Jean-Luc Coppée et Claudy Noiret, SPW, 2008 disponible en pdf sur internet à l'adresse suivante:

Technique de taille des arbres têtards



Contrat de rivière Haute-Meuse
 Rue Lelièvre, 6
 5000 Namur
 Tél. : 081/77.67.32
www.crhm.be

Contrat de rivière Lesse
 Rue de Dewoin, 48
 5580 Rochefort
 Tél. : 084/222.665
www.crlesse.be

<http://environnement.wallonie.be/publi/dnf/vergers.pdf>

REPAIR CAFÉ

Le Plan de Cohésion Sociale recherche des bénévoles pour un Repair Café



Vous voulez lutter contre le gaspillage, vous en avez marre de jeter vos objets cassés ou abîmés, le « Repair Café » vous donne l'occasion de réparer vous-même vos objets, avec l'aide et les outils d'un réparateur(trice) bénévole.

Vous avez envie de réduire vos déchets, de rencontrer de chouettes personnes ou de vous former.

Nous cherchons justement des personnes bricoleuses intéressées, volontaires qui ont envie de nous rejoindre pour mettre en place un atelier de réparation.

Pour toute information, vous pouvez nous contacter au 082/404 851-52.



SPRL **Châssis Pieret** 

Menuiserie Générale | Châssis PVC-BOIS-ALU
Protection solaire | Porte de garage | Volets

Aménagement de grenier, faux plafonds, cloisons.
Devis gratuits sans engagement.

www.chassis-pieret.be | 082/22 70 74 | info@chassis-pieret.be
Show-room ouvert sur rendez-vous.

H/B
Hugues BERGER
ASSURANCES

ASSURANCES - PRÊTS - PLACEMENTS

Votre première assurance : notre professionnalisme !

Quai Culot n°5 bte 1 à 5500 Dinant

Tél. 082 22 52 86 - Fax 082 22 49 16 - hugues.berger@berger-assur.be - www.berger-assur.be

FSMA 108789A

COLOR-IN

SRL

Peinture et Décoration

Zoning de la Voie Cuivrée, 23
5503 SORINNES

Tél & fax 082 223 835
GSM 0477 366 080

REPARATION • FUITE
ISOLATION • BARDAGE
ZINGUERIE • OSSATURE BOIS



**FLORIAN
DUMONT
TOIT**

0494/65.99.10

dumonttoit@hotmail.com



Robert CLOSSET



*Toujours
à votre service*

0475/27.55.17

robert.closset@dinant.be



La Tabatière

Le seul
spécialiste
du cigare
Tabacs
Cigarettes

Idées cadeaux
Articles fumeurs

rue de la Station, 35
DINANT
Tél./Fax
(082) 22 35 20

Recrutement de séniors (55 ans et plus) Ambassadeurs bénévoles pour le Domaine provincial de Chevetogne

Le Domaine de Chevetogne souhaite :

- Impliquer les aînés des communes proches dans la vie associative à travers son offre de loisirs ;
- Apprendre aux aînés des matières liées à l'histoire, la botanique, la faune et la philosophie du parc ;
- Permettre aux aînés de s'approprier le parc en devenant un référent d'animation et/ou d'accueil ou encore une aide en tant qu'académicien de jardin.

Le Domaine propose 7 séances de formation gratuites de 10h à 12h/13h aux dates suivantes :

- **Mardi 21 avril 2020 (10-12h)** : La philosophie du parc, micro-visite du MHIN (Musée d'Histoire(s) Naturelle(s)) et témoignages d'Ambassadeurs du parc

- **Lundi 27 avril 2020 (10-13h)** : À la découverte du castor, animation guidée par un de nos ambassadeurs
- **Lundi 4 mai 2020 (10-13h)** : Les enjeux d'une forêt intégrale, entretenue...
- **Mardi 19 mai 2020 (10-12h)** : Visite des jardins et Histoire du parc
- **Jeudi 4 juin 2020 (10-12h)** : Le Domaine, ses nombreux projets
- **Mercredi 17 juin 2020 (10-12h)** : Visite du NEM (Nature Extraordinary Museum)
- **Lundi 29 juin 2020 (10-12h)** : Comment créer une animation (mise en pratique par les animateurs des Classes de Forêt)

Au terme de la formation, l'aîné qui s'engage dans l'animation, l'entretien de jardin ou l'accueil se verra remettre

un agrément d'Ambassadeur bénévole pour la saison 2021 par le Collège provincial et bénéficiera :

- Du pass annuel d'accès au Domaine ;
- D'une tenue correspondant à son statut ;
- D'une rétribution forfaitaire en tant que bénévole ;
- D'une assurance couvrant son activité.

Rendez-vous au château du Domaine de Chevetogne pour la première séance **le mardi 21 avril 2020 à 10h.**

Renseignements et inscriptions obligatoires auprès d'Isabelle Cupers au 083/68 72 55 ou par mail isabelle.cupers@province.namur.be.

Ets LEMINEUR & FILS
CHALEUR & BIEN-ÊTRE

POELERIE | FOYERS | INSERTS
PLACEMENTS | DÉPANNAGES | TUBAGE CHEMINÉES | ENTRETIENS
BAINS NORDIQUES | JACUZZIS | CABINES INFRAROUGES

stuv **RIKA** **HEALTH MATE**

Découvrez nos autres modèles en showroom

Zoning de la Voie Cuivrée, 33 - 5503 SORINNES (Dinant)
082 22 35 16 - www.lemineur.be

D^r DECAUX Barbara
D^r LAMOULINE Fabian
D^r MUNTEN Lorane
Vétérinaires animaux de compagnie
Rue Léopold, 25b • DINANT

082/688.303

Consultation sur rdv
Du lundi au vendredi
de 9h à 12h30
et de 13h30 à 18h
Samedi : de 10h à 13h

Vente libre de médicaments
et d'aliments
durant les heures
d'ouverture.

Médecine interne, chirurgie, radiologie, hospitalisation, conseil en nutrition,
analyses sanguines, dermatologie, troubles du comportement
chez les animaux domestiques.

www.veterinairedecaux.be

PARKING PRIVÉ ET GRATUIT
BANCONTACT ACCEPTÉ

Adexim

A VENDRE **A LOUER**

VENDU **LOUÉ**

www.adexim.be - Tous les 7
0497/ 71 82 20

www.adexim.be - Tous les 7
0497/ 71 82 20

GESTION IMMOBILIÈRE • ÉTAT DES LIEUX

Votre syndic de copropriété local

La disponibilité en plus !

Email: info@adexim.be - 0497/718.220
Evaluation gratuite de votre bien

Cérémonie du Mérite sportif et du Challenge de l'Espoir le 16 mai

La Cérémonie du Mérite sportif 2019 est programmée le samedi 16 mai à 19h30, en la salle « Bayard » du Centre culturel.

En vue de préparer celle-ci au mieux, si ce n'est déjà fait, nous vous invitons à rentrer les candidatures de la manière suivante :

- ✓ Les candidatures pour l'obtention du Mérite Sportif et du Challenge de l'Espoir sont à adresser au Président de la Commission d'attribution du Mérite sportif, Monsieur Jean-Marc VAN ROSSEM pour le dimanche 12 avril (date de la poste ou date du mail faisant foi) : Monsieur Jean-Marc VAN ROSSEM - Bon Air, 11 à 5500 Dinant ou jeavan@skynet.be
- ✓ Lors de cette cérémonie, les équipes et les sportifs champions dans leur catégorie seront mis à l'honneur par l'Echevin des Sports. Donc, s'il en existe dans vos clubs, nous vous invitons également à les identifier en communiquant leurs résultats à Monsieur Stéphane WEYNANT, Echevin des Sports, pour le dimanche 03 mai : Rue Léopold, 1/3 à 5500 DINANT ou service.jeunesse@dinant.be



Une 14^{ème} édition du Carnaval sous les flocons

Malgré une météo plus que défavorable, entre pluie et flocons, adultes et enfants ont rejoint le cortège formé pour relier la place Albert Ier à la place Patenier.

L'occasion pour Guinguet et Cafonette, le Cheval Bayard, Adolphe Sax et les Mougneux d'couches de faire la fête.

Le concours de brouettes a été remporté, par défaut puisqu'une seule brouette était proposée, par Arwen VANDEPUT-CHARLES (Charmeuse de serpents).

Enfin, pour clôturer l'après-midi, les enfants ont profité d'une distribution de chocolat chaud et de gaufres.

Rendez-vous est d'ores et déjà fixé au jeudi 18 février 2021 !



Etudiants jobistes, adressez-nous votre candidature !

Depuis 2006, la Ville de Dinant procède à l'engagement d'étudiants durant l'été via les opérations « Eté solidaire, je suis partenaire » et « Well Camp » subventionnées par le Service Public de Wallonie.



Opération « Well Camp »

Cette action permet de désigner une personne-relais au sein des communes afin d'assurer une bonne cohabitation entre les camps de mouvement de jeunesse, les riverains et la commune.

Leur rôle est de se faire connaître auprès des principaux services de la commune susceptibles d'avoir un lien avec les mouvements de jeunesse;

- ✓ Visiter le camp et rester à disposition des mouvements de jeunesse pendant toute la durée de celui-ci;
- ✓ Les informer sur le tri des déchets, les consignes du DNF, les points d'eau et de bois, les taxes et règlements communaux, les commerces et services pouvant desservir le camp, etc;
- ✓ Mettre en avant les activités proposées à proximité du camp: attractions touristiques, culturelles et sportives de la commune;



Ces jeunes doivent impérativement avoir 18 ans et disposer du permis B. Renseignements et dépôt des candidatures (pas en dessous de 15 ans) auprès du service jeunesse : Mme. Sabrina SPANNAGEL - Rue Léopold, 1/3 à 5500 Dinant - 082/404.853 service.jeunesse@dinant.be pour le 15 mai.

Opération

« Eté solidaire, je suis partenaire »

Cette action vise à impliquer les jeunes de 15 à 21 ans dans la valorisation, l'amélioration et l'embellissement de leur quartier et de leur environnement ainsi qu'à développer le sens de la citoyenneté et de la solidarité vis-à-vis des personnes défavorisées ou en difficulté (personnes âgées, handicapées, démunies...).

Pour beaucoup de jeunes engagés, « Eté solidaire » constitue une première et précieuse expérience de travail.

DIMANCHES SPORTIFS DINANTAIS

Chaque dimanche, 3 ou 4 circuits pour découvrir, autrement, les villages de notre commune.

5 km et 10 km 20 km VTT	26/04 Dréhance	31/05 Awagne
	07/06 Lisogne	21/06 La Pommeroie
	20/09 Sorinnes	18/10 Falmignoul

Une organisation de la Ville de Dinant en collaboration avec les villages. INFOS: 082 / 40 48 53 ou service.sports@dinant.be

La Maison du Patrimoine Médiéval Mosan vous ouvre ses portes

L'exposition temporaire : l'âge de la bière

Breuvage du quotidien, consommation festive, offrande rituelle ou ingrédient gastronomique, la bière est intimement liée à l'histoire des hommes. Dans nos régions, elle connaît un succès ininterrompu depuis l'Antiquité gallo-romaine. Le Moyen Âge est marqué par l'éclosion de brasseries, tant monastiques que laïques. Le brassage se métamorphose aux 19^e et 20^e siècles, sous l'effet des avancées techniques et scientifiques.



Le savoir-faire brassicole des siècles passés est de mieux en mieux connu, grâce aux indices glanés dans les sources historiques et lors d'interventions archéologiques. Depuis quelques années, l'expérimentation est une nouvelle piste d'investigation. Elle permet de reconstituer des techniques de fabrication de la bière et des goûts disparus.

Le monde brassicole adopte aujourd'hui un visage particulier, celui de la brasserie et de la microbrasserie du « 21^e siècle », ancrées dans des problématiques environnementales. Et depuis quelques années, la culture de la bière en Belgique est reconnue au patrimoine immatériel de l'UNESCO.



Voici venu l'âge de la bière !

À la Maison du patrimoine médiéval mosan, venez découvrir la bière à travers des outils interactifs, des documents et des objets exceptionnels, de l'Égypte ancienne à nos jours. Prolongez ensuite la visite à Malagne, Archéoparc de Rochefort, pour profiter du jardin gallo-romain où sont cultivés les plantes et aromates brassicoles.

L'exposition, initiée par la Maison du patrimoine médiéval mosan, est le fruit d'un partenariat entre Malagne, Archéoparc de Rochefort, l'Espace gallo-romain d'Ath, l'Abbaye de Villers et le Musée de la bière à Stenay (Fr).



Elle est accompagnée d'une publication, regroupant les contributions d'une dizaine d'auteurs. Le PDF sera librement téléchargeable sur le site www.cahiersdelampmm.be à partir du 4 avril 2020.



Infos pratiques :

Exposition accessible jusqu'au 8 novembre 2020

MPMM – Place du Bailliage, 16
à 5500 Bouvignes

Ouvert du mardi au dimanche de
10h à 18h

082/22.36.16 ou info@mpmm.be

www.mpmm.be

Manifestations organisées à l'occasion de l'exposition :



30 avril 2020 à 18h30 : « La bière dans les abbayes. Une histoire revisitée », **conférence** donnée par Michel Dubuisson, directeur adjoint de

l'asbl Abbaye de Villers-la-Ville.
 Infos pratiques :
 Maison du patrimoine médiéval mosan - Place du Bailliage 16 - 5500 Bouvignes
 082/22.36.16 ou info@mpmm.be
 Tarif : 4,00 €/personne

7 juin 2020 : atelier d'initiation à la zythologie et démonstration de brassin ancien.

La MPMM vous invite à visiter les ruines du château fort de Montaigle. Et ensuite à participer à l'atelier d'initiation à la zythologie, avec dégustation de bières. Cet atelier sera animé par Michaël Vermeren. Durant l'après-midi, Romuald Arnould proposera également des démonstrations de brassin ancien (empâtage, filtration et houblonnage).



Infos pratiques :
 RDV à 13h30 à l'entrée du château de Montaigle pour la visite des ruines
 Tarif : 5,00 €/personne

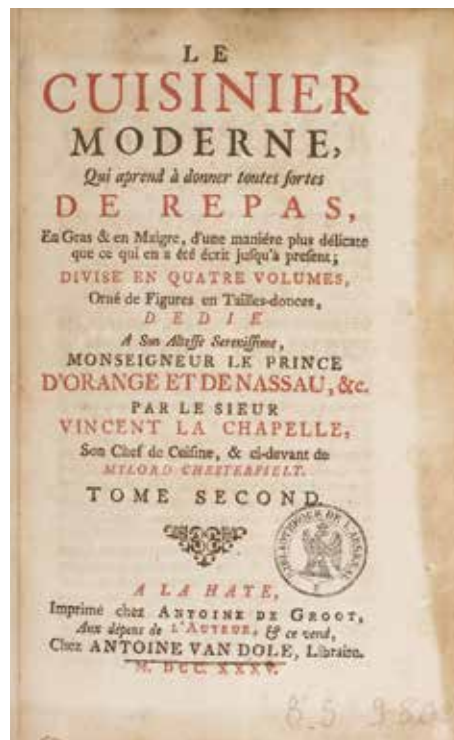
RDV à 14h30 au cœur du château de Montaigle pour l'atelier d'initiation à la zythologie et la démonstration de brassin ancien
 Tarif : 35,00 €/ personne
 Participation limitée
 Inscription obligatoire à la MPMM
 082/22.36.16 ou info@mpmm.be

27 juin 2020 à 19h : La bière dans la gastronomie ancienne.

Le temps d'une soirée, savourez un repas mettant à l'honneur d'anciennes recettes à base de bières ! Une conférence apéritive, donnée par Pierre Leclercq, historien de l'alimentation, précédera la dégustation des mets (3 services) concoctés par Alain Crudenaire, chef de l'Archéobistrot (Préhistomuseum).

Infos pratiques :
 Lieu : Citadelle de Dinant

Participation limitée, réservation avant le 5 juin 2020
 Réservation obligatoire à la MPMM
 082/22.36.16 ou info@mpmm.be
 Tarif : 55,00 €/personne



Les visites du 1er dimanche du mois

Outre la possibilité d'entrer gratuitement à la MPMM, n'hésitez plus à nous rejoindre pour participer aux visites commentées et animations du 1er dimanche du mois. Afin d'organiser au mieux ces animations, veuillez réserver votre participation à la MPMM.



Le 3 mai 2020 : visite du fourneau de Monia en compagnie de ses propriétaires. Derrière les murs d'une ancienne brasserie se cachent les vestiges d'un haut-fourneau créé entre 1502 et 1507. Il s'agit de l'un des derniers bastions la métallurgie artisanale de la région.

Infos pratiques :
 RDV à 15h au Fourneau de Monia à Hastière au n° 3 Moniat
 Inscription obligatoire à la MPMM
 082/22.36.16 ou info@mpmm.be

Semaine Jeunesse & Patrimoine sur le thème Musées et Patrimoine

Du 27 au 30 avril 2020 les élèves de la 5e année primaire à la 2e année du secondaire sont invités à la découverte des musées abrités dans un bâtiment à caractère patrimonial et architectural fort. À cette occasion, ils seront accueillis à la Maison du patrimoine médiéval mosan et auront l'opportunité de participer à **une chasse au trésor** organisée par les services de l'Agence wallonne du Patrimoine. Gratuit.

Le 1er mai 2020 participez en famille à une autre chasse au trésor organisée également par l'AWaP dans plus de trente châteaux de Wallonie : **« Vie de château en famille »**. La MPMM vous propose de participer à cet événement sur le site patrimonial exceptionnel de Poilvache. Gratuit.

RDV à 14h sur le site de Poilvache

Renseignements et inscriptions :
 Agence wallonne du Patrimoine
 Secrétariat des Journées du Patrimoine
 Rue Paix-Dieu 1b - 4540 Amay
 Tél.: 085/27.88.80
 Fax: 085/27.88.89
journeesdupatrimoine@awap.be
www.journeesdupatrimoine.be



Activités organisées pendant les vacances scolaires

Stage pour les enfants de 7 à 12 ans **Au four et au moulin !**

Orge, blé sarrasin, lin... toutes ces céréales sont la base de la nourriture au Moyen Âge. Elles se mangent en bouillie, sous forme de pain mais elles entrent aussi dans la composition de boissons... Le temps d'une semaine, suis le rythme des saisons du paysan médiéval, travaille la terre, pétris ton pain. Développe ta créativité autour des richesses naturelles.

Infos pratiques:

**Du 6 au 10 juillet 2020
et du 10 au 14 août 2020**

Durée de l'activité :
de 9h30 à 16h30

Tarif : 75,00 €
(réduction famille possible) ;

Garderie payante : le matin à partir de 8h30 et le soir jusqu'à 17h30: 1,00 €/h

Article 27: 1 ticket/jour + 22,50 €
Date limite d'inscription : deux semaines avant le début du stage

Stage pour les ados de 13-14 ans : **Terre sensible - terre nourricière**

Depuis des millénaires, l'agriculture permet à l'homme de produire du pain... et de la bière, elle aussi une denrée de base. Le savais-tu ? Durant cette semaine de stage, découvre la fabrication de la bière et le contexte de son utilisation. En étant sensibilisé aux risques de sa consommation, viens apprécier un artisanat et un patrimoine de « chez nous », à protéger sans modération... Un stage qui ne va pas te saouler !

Infos pratiques :

Du 13 au 17 juillet 2020 :

Tarif : 75,00 €
(réduction famille possible)
Article 27: 1 ticket/jour + 22,50 €
Date limite d'inscription :

deux semaines avant le début du stage

Renseignements et inscriptions :

Maison du patrimoine médiéval mosan
Place du Bailliage 16
5500 Bouvignes
082/22.36.16 ou info@mpmm.be
www.mpmm.be



L'Histoire d'une rue... La Rue Pont en Isle

Au fil des siècles, l'homme n'a eu de cesse de modifier son environnement en fonction de ses besoins et nécessités. Dans la vallée de la Meuse, les 19^e et 20^e siècles ont considérablement amplifié ce phénomène, bien souvent de manière irréversible avec l'apparition du chemin de fer ou encore avec les travaux de canalisation du fleuve entrepris pour améliorer la navigation.

C'est dans un cadre d'aménagements urbanistiques que s'inscrit la disparition d'un bras de Meuse qui isolait au sud de Dinant, le quartier dit « de l'île » du reste de la ville. Ce fossé, repère topographique naturel structurant la ville depuis des siècles, fut comblé au milieu du 19^e siècle lors de la mise en œuvre d'importants travaux destinés à la création de la rue Léopold.

Au Moyen Âge, tant la ville que le quartier de l'île sont protégés par une enceinte fortifiée. Dans ces remparts, on aménage au moins trois accès destinés à mettre l'île en liaison avec le reste de la ville. Protégés par des portes du côté de l'île comme

du côté de la ville, ces passages sont pourvus de ponts qui enjambent le bras de Meuse appelé Breich au Moyen Âge. Sous l'Ancien Régime, le quartier de l'île dépendait de la paroisse Saint-Laurent.

La rue Pont en Isle rappelle le souvenir d'un de ces trois ponts qui menait autrefois au quartier de l'île où de nombreux ateliers de batterie du cuivre étaient regroupés. Du côté de la place Saint-Nicolas, une dénivellation de la rue indique que le sommet de la voûte en pierre du pont en Isle est toujours partiellement conservé en sous-sol. La proximité de ce pont avec l'ancienne église Saint-Nicolas explique par ailleurs son appellation occasionnelle de « Pont Saint-Nicolas ». La plus ancienne mention connue remonte à 1519 où il est question dans un acte de la maison de Hubert Groingnart *seant au piet du pont en lille*. Au 16^e siècle, mais sans doute antérieurement, des habitations sont érigées sur ce pont comme en atteste ce passage de 1526 : *deux maisons entre deux portes seantes ycelles sur*

le pont en isle.

Dans son prolongement en direction de l'île, la rue est appelée *rue descendante du pont de l'Isle* comme l'évoque un acte de 1649. Elle mène directement au moulin des batteurs, jadis situé en bord de Meuse. Lorsque Dinant est investie par les Français en 1675, la ville est fortifiée par les ingénieurs de Vauban. Une fortification (demi-lune) est construite sur le contrefort intérieur de l'île en vis-à-vis du pont en Isle qui lui donne désormais accès. Cette nouvelle construction, totalement isolée, est reliée au reste de l'île par un petit pont de bois. Après le départ des Français et le traité de paix de Ryswick signé en 1697, cette fortification est entièrement démolie. La rue Pont en Isle se prolonge aujourd'hui jusqu'à la rue Cousot.

Pascal SAINT-AMAND

Merci à Aurélie Stuckens et Michel Kellner.



Sources

- AEN, Dinant, Échevinages, n°s 2221 et 2259.
- J. GAIER-LHOEST, L'évolution topographique de la ville de Dinant au Moyen Âge, éd. Crédit communal, 1964.
- M. VERBEEK, Le système défensif à la rue des Trois escabelles (XIII^e-XV^e siècles) : courtine, porte, casemate active dans chronique de l'archéologie à Dinant. Vingt ans d'interventions préventives, SPW, Namur, 2017.
- M. BOUCHAT, L'occupation française de Dinant et les travaux de fortification par les ingénieurs militaires entre 1675 et 1703, éd. Maison de la culture de Dinant et Espère en Mieulx, Dinant, 1992.

*Brasserie
Restaurant*
L'Atmosphère ... côté Meuse



Place Baudouin 1^{er}
5500 Anseremme
082 64 66 09
L'atmosphère côté Meuse
@latmospherecotemeuse@gmail.com

*N'hésitez pas à visiter
notre 2^{ème}*
BRASSERIE-RESTAURANT
Le Genimont
Rue de Génimont 19
Villers-sur-Lesse
à côté du château de
Laviaux Sainte Anne
084/34 46 86
BRASSERIELEGENIMONT@GMAIL.COM

*Nos suggestions changent tous
les deux mois en fonction des
produits de saison.*



JOUR ET NUIT

Funérailles

Robert MATHOT
Incinération
Monuments en granit et en pierre bleue
Caveaux préfabriqués - Menuiserie

Funérarium DINANT - 082 66 63 68
rue Caussin, 4 - Anseremme

<p>Funérarium CELLES-HOUYET 082 66 63 68 rue Saint-Hadelin 33</p>	<p>MAGASIN rue du Commerce 109 CINEY</p> <p>Funérarium CINEY 083 21 32 34 rue des Capucins, 14</p>
---	---

FALLAY



Jean-Luc



Peinture & décoration

Devis gratuit (sauf assurances)
ONHAYE - Tél.: 082/64.61.53
GSM : 0477/87.04.86

**CARROSSERIE
BODLET**





082 22 27 17
Agrée par les compagnies d'assurances.
Réparations toutes marques avec garantie.
Devis gratuits
Véhicules de remplacement gratuits.

Artisan Chocolatier Glacier

Etienne Bouvier
Médaille meilleur artisan depuis plus de 20 ans

Rue Ariste Caussin 68
5500 Anseremme
Tél. 082/22.21.08
chocolaterie-bouvier@outlook.be



*Pour l'heure, la chocolaterie
reste ouverte selon notre horaire habituel.
Cependant nous vous convions à passer
des commandes par téléphone ou par mail
(nous accorderons une remise de 10 %).
Nous pouvons envisager de livrer à domicile
sous conditions. Merci de votre soutien.*

Ouvertures du magasin : Mercredi-jeudi de 14 à 18h
Vendredi-samedi : de 10 à 12h et de 14 à 18h • Dimanche de 9 à 12h

www.CHOCOLATERIE-BOUVIER.BE
Gâteau et décor personnalisé sur commande

Regifo
Edition

Ce bulletin est réalisé par
la sprl REGIFO Edition

VOTRE PUB ICI...

Votre conseillère en communication, **Marielle MOSSIAT**
se fera un plaisir de vous rencontrer.
Prenez contact avec elle au 0498/883 895





EPN de Dinant 

Pour l'accès Libre,
L'EPN ouvre ses portes :

du Lundi au Vendredi
13h à 16h30

Durant ces plages horaires, il y est possible d'utiliser un ordinateur, de surfer sur internet, de scanner et d'imprimer des documents, de réaliser des photocopies...

Tarif :
Gratuit pour les habitants de la commune
2 € par heure entamée et par personne pour les autres

Horaires hebdomadaires :
Vous pouvez consulter l'horaire en temps réel sur le site de la ville de Dinant
<http://www.dinant.be/services/administration/epn>

Coordonnées :
Rue Léopold, 1
5500 Dinant
Tel: 082/404.850
Email: epn@dinant.be

Animateurs :
Thomas DELAIRE
Cédric HERMANT

 **Dinant**
LA VOIX CUVREE

**Le Fifty-One Club
Dinant Haute-Meuse vous
invite
le 05 juin 2020
à 19h à un
repas-conférence
au Castel
de Pont-à-Lesse**

Le conférencier sera M. Philippe Defeyt, professeur de Sciences politiques et sociales aux Facultés de Namur, sur le thème « Réflexion sur le vieillissement ».



Prix : 45 euros (boissons et apéritif compris) - À payer sur le compte : BE71 0689 0974 7869 du Fifty-One Club de Dinant (communication : nom + nombre de personnes).

Paiement vaut réservation, pour au plus tard le 1er juin 2020 - Ouvert aux non-membres à titre exceptionnel mais le nombre de places est limité.

Infos au 0476/906 244

**Marchés artisanaux sur
la Croisette**

Le marché artisanal est de retour cette année pour sa 3ème édition. Retrouvez les échoppes des artisans sur la Croisette pendant 6 dimanches. Bloquez bien ces dates dans votre agenda : 01/05 - 14/06 - 12/07 - 09/08 - 06/09 - 11/10.

On vous attend le 1er mai pour le premier marché artisanal de la saison qui sera (on l'espère) sous le signe du soleil. Parallèlement à ce marché, retrouvez l'orchestre « Armonia » qui jouera sur la Place Collard de 12h30 à 14h15.

Infos : si@dinant.be - 082/22 90 38



**13^{ème} vide garages
et brocante
à Anseremme
le 26 juillet**

Le 26 juillet prochain aura lieu la 13ème édition du vide garages et brocante d'Anseremme, de 08h00 à 18h00, Rue du Prieuré et Quai Van Geert.

Emplacement 2,00 € le mètre - Minimum 5 mètres avec 1 voiture (suppl. remorque et camionnette) - Objets neufs : non - alimentaire : non
Buvette - BBQ - Toilettes gratuites.

Renseignements et réservations : 0486/232115

Une organisation des V.V.P. asbl - Compte bancaire BE79 0689 3328 6133



RÉGATE
INTERNATIONALE
DE BAIGNOIRES
DINANT

15 août 2020 : on participe à la Régate des Baignoires ?

Comme chaque année, la Meuse va accueillir des OFNIS : objets flottants non-identifiés ! Cette année, le thème proposé est : le rêve américain. On peut déjà assurer la présence des plus grandes personnalités américaines ce jour-là à Dinant...

Pour les participants de dernière minute, une régates de baignoires en kit leur est proposée. Les organisateurs mettent à disposition 10 kits complets : une baignoire, de la corde, des flotteurs, des chevrons et ... un plan de montage ! Bref, du fun et de la bonne humeur !

En savoir plus ?

www.lesbaignoires.be ou Julien Dolhet au 0479 27 91 25.



L'asbl Dinamo cherche locataire(s) associatif(s) ou profession libérale (psychologue, avocat, logopède, artistes ...)

Pour louer un bureau (1, 2 ou 3 pièce(s)) au deuxième étage au sein d'une belle et grande maison d'associations située en plein cœur de Dinant. Cette location serait envisagée toutes charges comprises et donnerait accès à une salle de réunion à une cuisine communautaire ainsi qu'au wifi.

Les locaux sont situés Place Saint Nicolas avec une entrée sur le côté (Rue de la Grêle)

- Disponible : Immédiatement.
- Loyer : 300 €
- Affectation : Bureaux

Renseignements : Françoise PENET ou Jean-Jacques Struyven 082/22.37.09

Visites sur rendez vous

Montmartre 2020 aura lieu le 27 septembre 2020

L'ASBL Montmartre nous informe que l'édition 2020 de Montmartre à Dinant se déroulera le dimanche 27 septembre.

N'hésitez pas à adresser un e-mail à :

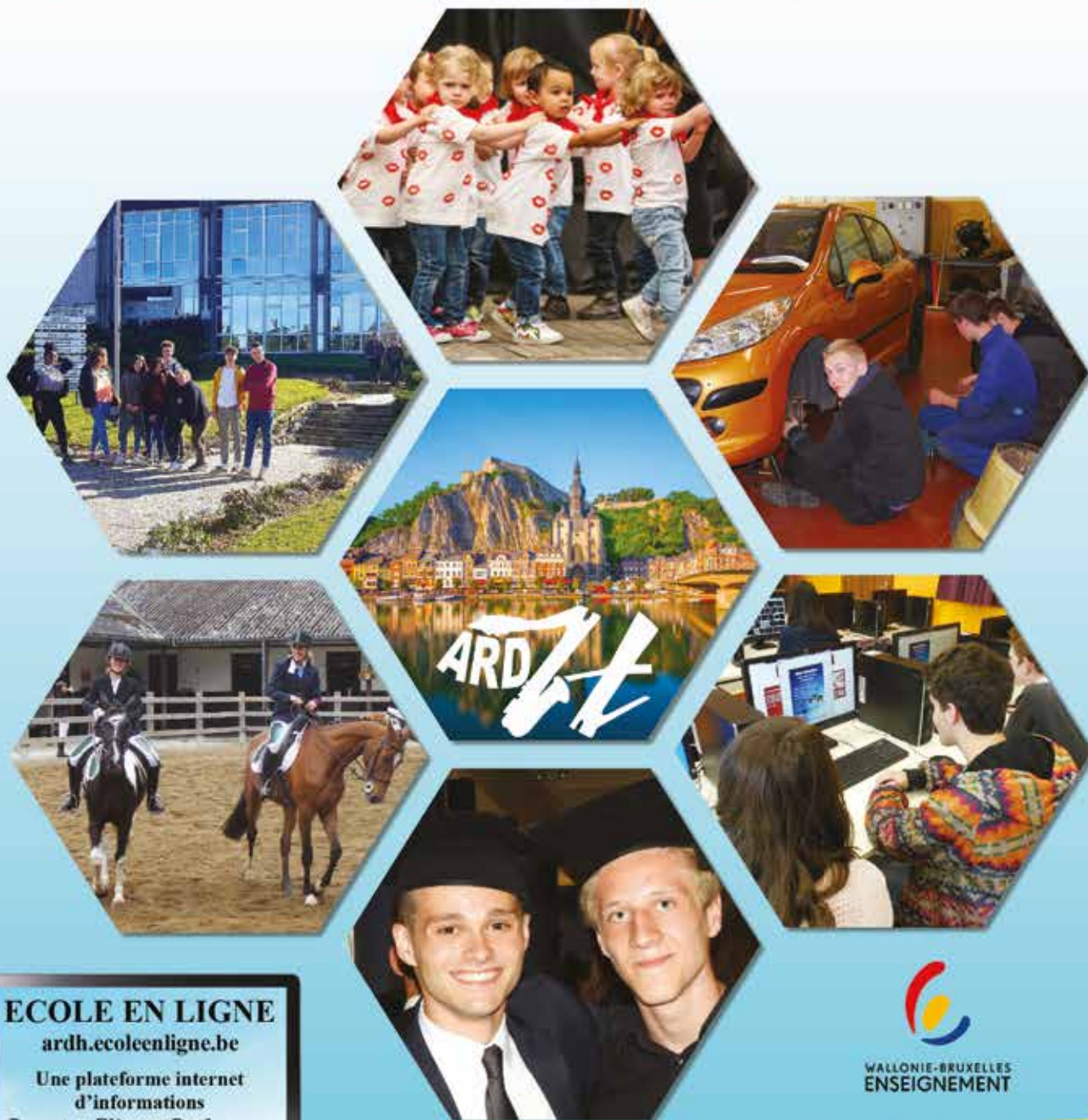
montmartre.dinant@gmail.com

pour tous renseignements utiles.



ATHENEE ROYAL DINANT-HERBUCHENNE

**Reprise des inscriptions
en 1^{ère} secondaire à partir du 27 avril**



ECOLE EN LIGNE

ardh.ecoleenligne.be

Une plateforme internet
d'informations

Parents – Elèves – Professeurs



WALLONIE-BRUXELLES
ENSEIGNEMENT

**Une offre complète d'enseignement
de la maternelle à la 7^{ème} secondaire !**

www.ardh.be

direction@ardh.be

Implantation Sax : 082/22.24.43

Implantation Herbuchenne : 082/22.25.65



**DÉCOUVREZ LA NOUVELLE ASTRA.
VOTRE NOUVELLE OPEL EST DÉJÀ EN CONCESSION !**



Dinant Motors

Dinant • Rue Fétis, 53 • T. 082/22.30.26

La chasse aux
bonheurs
est ouverte!



Notre assortiment
de Pâques vous attend
dans notre boutique
en mode :
Vente au
comptoir - Drive in
ou
livraison à domicile

Notre petit dernier
a un cœur en or



MAISON SOLBRUN
Rue Sax, 10
Tél 082/22.33.51



Leonidas

The Preferred Belgium Chocolates

La boîte à bonheurs



SCHLESSER
BIJOUTERIE - HORLOGERIE

☎ 082.224.026



facebook@SchlesserDinant

Avenue Winston Churchill 13 - 5500 Dinant



Du 14 mars au 16 mai,
bénéficiez de

-50%
DE REMISE

sur votre seconde alliance en Or.*

Offre d'anniversaire

*voir conditions en magasin

Ouvert du lundi au samedi de 10h à 18h