

9 > 12 mai 2024

JUMELAGE

DINANT-DINAN

70 ans d'amitié

AVRIL 2024
BIMESTRIEL N162

DINANT
CÔTÉ VILLE,
CÔTÉ CHAMPS

BULLETIN D'INFORMATIONS COMMUNALES



Dinant
LA VOIX CUIVREE

PEDICURE MEDICALE
Régine Paulin



AU SALON OU À DOMICILE
 Agréée des mutuelles - Sur rendez-vous
 Rue Adolphe Sax, 11 • 5500 DINANT • 082/22.66.49

Dica Décor Peintre décorateur

Peinture intérieure et extérieure
 Recouvrement de sol
 Fournitures et pose de store sur mesure

Rue des Cerisiers 31
 5500 DINANT

Tél: 0498/ 36 52 07  Picadecor

CM sanit srl

RECRUTE OUVRIERS ET APPRENTIS

0473 79 02 76
 083 21 25 02
 0478 78 52 62

INFO@CMSANIT.BE

RUE DU BORDON, 17
 5530 DURNAL

CHAUFFAGE 
 SANITAIRE 
 VENTILATION 
 POMPE À CHALEUR 
 CLIMATISATION 

WWW.CMSANIT.BE

DE BONHOMME
Assurances

Assurances de BONHOMME
 Hugues de Bonhome
 COURTIER EN ASSURANCES indépendant
 TEL. 082/22 34 63 - 22 65 31
assurances@debonhome.be
 N° entreprise : 0722.171.334

Rue A. Sodar 2 5500 DINANT
www.debonhome.be

FSMA:01 4427A

 **DEPUIS 1960**



De gauche à droite : Christelle GILSON, gestionnaire production
 Hugues de Bonhome, directeur – Pearl TONOLA, gestionnaire production
 Kitty PAQUET, gestionnaire sinistres.

Un nouveau souffle pour Dinant !

Chères Dinantaises,
Chers Dinantais,

Dans mon éditorial d'août 2023, je vous faisais part du regrettable constat d'avoir vu partir, sous prétexte de restructurations, bon nombre d'administrations publiques vers l'axe Mons, La Louvière, Charleroi, Namur, Liège. Je suggérais également de travailler sur d'autres thèmes susceptibles de développer notre ville et de saisir les opportunités.

La chance sourirait-elle à nouveau à Dinant ?

Dans le domaine de la santé, le Centre Hospitalier réaffirme son ancrage Dinantais en investissant 47 millions d'€ et dissipe les craintes de le voir partir vers Namur. La proximité de ce pôle médical a séduit un investisseur à la recherche d'un endroit susceptible d'accueillir un centre de revalidation et de réadaptation pour des patients lourdement handicapés à la suite d'accidents. Après avoir été éconduit par un Bourgmestre voisin, il m'a présenté les deux centres qu'il gère déjà en Flandre. Nous avons cherché un endroit et une partie de l'ancienne caserne ERSO, situé en bord de Meuse convient très bien. J'ai pris les contacts nécessaires avec les différents interlocuteurs et j'ai demandé son accompagnement au Bep dont l'expertise pour monter ce genre de dossiers, complexes du point de vue administratif, juridique et financier, nous sera très utile. Une visite a déjà eu lieu et une deuxième est prévue bientôt.

Dans le domaine artistique, deux projets sont en réflexions. Dinant a toujours attiré les artistes. Le succès de « Montmartre » et la présence de trois galeries d'art inspirent de nouveaux amoureux de Dinant. Disposant des relations et des moyens nécessaires ils imaginent, pour les uns, la création d'un musée privé, pour les autres l'installation d'une salle de vente d'objets d'art de qualité.

Le pied du site « Montfat », actuellement complètement abandonné, stimule l'imagination et la créativité pour y créer de nouvelles activités, lui donner une nouvelle vie.

Voici quatre projets financés par le privé, créateurs d'emplois et qui permettront la réhabilitation de sites à l'abandon. Quand ces projets concernent des biens communaux, cela évitera à la Ville des dépenses d'entretien et de rénovation tout en lui apportant une recette en cas de vente.

Gageons que ces activités inciteront nos jeunes à rester à Dinant et un nouveau public à fréquenter la Ville pour développer une dynamique positive, un cercle vertueux.

Tordons le cou aux grincheux et ayons foi en l'avenir de notre Ville.

Thierry
BODLET,
Bourgmestre

Sommaire

Edito.....	3
Patrimoine	4
Culture.....	9
Sports.....	10
Cadre de vie.....	12
Centre Public d'Aide Sociale	15
Economie.....	16
Vie associative.....	18
Syndicat d'initiative.....	27
Jeunesse.....	28
Les dinantais ont du talent.....	30

Activités

du 2 avril au 10 juin 2024

Le « Tupperware » de Breugel : l'exposition vous attend !



Pintes, cruches, pichets, coupelles, bouteilles, gobelets... n'auront bientôt plus de secrets pour vous si vous poussez, l'un de ces jours, la porte de la Maison du patrimoine médiéval mosan. Pourquoi ? Parce qu'une très belle exposition consacrée aux récipients en grès, originaires de Raeren, s'y tient, dès à présent et jusqu'à la fin de l'été.

Tous ces récipients ont une histoire particulière, des formes bien définies et des usages précis, dans la vie quotidienne des siècles passés. A tel point que l'on peut les comparer au « Tupperware » actuels. Les nombreuses peintures flamandes et hollandaises, du 15e au 17e siècle, sont là pour en témoigner. Le visiteur de la MPMM le constatera, les poteries en grès figuraient sur toutes les tables, autrefois, de la plus modeste auberge aux palais princiers.

Outre les pièces remarquables mises à disposition par le Musée de la Poterie de Raeren et l'Agence wallonne du Patrimoine, la Maison du patrimoine de Bouvignes a enrichi cette collection d'objets provenant de fouilles de la région mosane et a créé différents jeux et animations destinés à tous les publics, y compris les enfants.

➤ A la Maison du patrimoine médiéval mosan

Place du Bailliage, à Bouvignes. Jusqu'au 15 septembre 2024.

Ouvert du mardi au dimanche de 10h à 18h.

Les visites du 1er dimanche du mois

Pour rappel, l'entrée de la MPMM est gratuite tous les premiers dimanches du mois. C'est l'occasion de venir admirer les collections permanentes et temporaires.

De plus, l'équipe de la MPMM propose les animations suivantes :

➤ **Dimanche 7 avril : site de Poilvache.**

Une véritable sentinelle dominant la vallée mosane, le site se distingue par son ampleur et son histoire militaire relativement courte.

Rendez-vous sur le site à 15h00

Tarif : 5,00 €/personne - Durée : 1h30

Réservation obligatoire

➤ **Dimanche 5 mai : ancienne maison du Pléban/Maison de la Pataphonie**

L'ancienne maison du Pléban est un des rares témoins de l'architecture civile de la fin de l'époque médiévale encore debout à Dinant. Aujourd'hui, le bâtiment est devenu un espace dédié à la création musicale à partir d'objets du quotidien.

Rendez-vous sur place à 15h30

Tarif : 5,00 €/personne - Durée : 1h30

Réservation obligatoire

➤ **Dimanche 2 juin : ferme de Chestruvin, à Sommière**

De nombreuses fermes-fortifiées sont présentes dans le paysage mosan. Une découverte de la ferme de Chestruvin permet d'observer les nombreuses traces de son passé.

Rendez-vous sur place à 15h00

Tarif : 5,00 €/personne - Durée : 1h30

Réservation obligatoire





Mercredi 1er mai 2024 : la vie de château

Le 1er mai 2024, participez pour la quatrième édition à la Vie de château en famille organisée par l'Agence wallonne du Patrimoine. Une trentaine de châteaux en Wallonie seront alors accessibles gratuitement www.journéesdupatrimoine.be.

A cette occasion, la Maison du patrimoine médiéval mosan invite les visiteurs à se rendre sur le site de Poilvache. L'équipe d'animation de la MPMM accueillera parents et enfants, pour une découverte ludique d'un site chargé d'histoire avec une vue imprenable sur la vallée de la Meuse.

Jeux organisés sur le site de Poilvache (chemin de Poilvache 1 à Houx) de 13h30 à 17h30. Activité gratuite.

Stages au musée pour les enfants

- Pendant les vacances de printemps, du lundi 6 au 10 mai 2024 (sauf le jeudi 9 mai), l'équipe propose un stage pour les enfants. Il reste quelques places.

A table !

Sortez vos chaudrons, jeunes marmitons ! Venez mettre les petits plats dans les grands à la MPMM. Durant quatre jours, partez à la découverte du garde-manger du Moyen Âge. Apprenez à dresser la table et enfiler votre tablier pour préparer un festin digne des grands banquets médiévaux !

Stage destiné aux enfants de 5 à 7 ans. Tarif : 90,00€ / enfant

Animations de 9h30 à 16h - Garderie payante de 8h30 à 9h30 et de 16h à 17h.

- Pensez dès à présent à inscrire vos enfants pour le stage d'été du 5 au 9 août 2024 au musée.

La vie des enfants au Moyen Âge

En visite au château de Poilvache, Colin et Eline sont envahis d'un nuage de poussière magique qui les fait remonter dans le temps. Les voilà au 14e siècle, plongés dans la vie quotidienne médiévale !



Accompagne-les dans leur périple à travers le temps et découvre comment vivaient les enfants au Moyen Âge, qu'ils soient fils de seigneur ou de paysan...

Stage destiné aux enfants de 5 à 7 ans

Tarif : 110,00 € /enfant ; Article 27 : 2 tickets par jour + 22€

Animations de 9h30 à 16h - Garderie payante de 8h30 à 9h30 et de 16h à 17h.

Informations pratiques :

Maison du patrimoine médiéval mosan
Place du Bailliage 16 à 5500 Bouvignes

info@mpmm.be - 082/22 36 16 - www.mpmm.be

Illustrations :

01. Exposition « Le tupperware de Breugel » © MPMM
02. Exposition « Le tupperware de Breugel » © MPMM
03. Exposition « Le tupperware de Breugel » © MPMM
04. Site Poilvache, photo G. Focant © SPW-AWap
05. Maison de la Pataphonie © J.-L. Laloux
06. Logo Journées du Patrimoine – Vie de château



Du neuf pour la dinanderie

Il n'est plus nécessaire de présenter la dinanderie, cette activité industrielle qui a fait les heures de gloire (et la fortune) de Dinant et Bouvignes.

Ce qui est neuf, en revanche, c'est le fait que la Maison du Patrimoine médiéval mosan fait désormais partie du Réseau européen du cuivre (REC) et participe aux échanges européens sur l'histoire de ce métal et de ses productions, à base de cuivre ou d'alliages cuivreux.

Le Réseau européen du cuivre regroupe à la fois des institutions culturelles, des entreprises, des artisans d'art, des collectivités territoriales et des chercheurs intéressés par ces thématiques. Tous sont unis par le désir de mieux connaître cette industrie qui remonte à la plus haute Antiquité et qui s'est considérablement développée en Europe, au Moyen Âge, notamment dans la région dinantaise. Ces recherches portent à la fois sur l'approvisionnement du minerai, sur les techniques industrielles et artisanales, sur le commerce des produits finis et sur les aspects artistiques.

Les objectifs de ce réseau du cuivre peuvent se résumer de la sorte :

1. Organiser une réunion européenne sous la forme d'un symposium, ouvrant sur une publication internationale, fruit du travail de l'ensemble des membres de l'association.
2. Créer un itinéraire culturel du Conseil de l'Europe « route du cuivre ».
3. Obtenir la reconnaissance, par UNESCO, de l'artisanat du cuivre au titre du patrimoine culturel immatériel de l'humanité.

Intéressé à participer activement dans l'association REC ? Prenez contact avec la Maison du patrimoine médiéval mosan.

N'hésitez pas à consulter le site web du réseau : <https://europeancoppernetwork.carrd.co>

Une sombre histoire de réverbère (1847-1849)

Michel Coleau, historien et archiviste communal

Au lendemain de l'indépendance du pays, l'éclairage public dinantais est loin d'être un modèle du genre à l'image des autres petites villes de province. La cité mosane qui s'étend sur un peu plus de 1800 ha avec les campagnes environnantes ne possède qu'une trentaine de lanternes à huile pour environ 4500 âmes. Seuls les abords de l'impressionnant pont avec ses arches en pierre enjambant le fleuve et l'église collégiale, de même que quelques esplanades, lieux de réjouissances populaires, disposent d'un équipement approprié. Les faubourgs peu industrialisés semblent avoir été quelque peu négligés. Dans le décor urbain, ces luminaires d'un autre âge retiennent parfois l'attention des auteurs de gravures d'inspiration romantique pour leur aspect pittoresque (fig.1).

Mécontents de leur sort, les habitants des quartiers délaissés ne cessent de réclamer à la Régence, autrement dit l'administration communale, de sensibles améliorations. Conscientes du problème, les autorités locales à court de moyens budgétaires peinent à répondre aux légitimes revendications. Elles se veulent toutefois rassurantes prétextant qu'elles ne ménagent pas leurs efforts pour étendre ce type de service public. Pour faire taire les esprits les plus grincheux, quelques investissements sont toutefois consentis ici et là. Dans les années 1840, le nombre de lanternes a doublé pour faire face à un peuplement plus dense de l'habitat. Mais les mesures prises ne couvrent pas l'ensemble des besoins. Lassés d'attendre une intervention publique, des notables aisés préfèrent acquérir à leurs frais une lanterne prêtée à la commune. C'est le cas du sieur De Lacharlerie domicilié dans la rue en Rhée...



Le 30 juin 1846, une étape importante est franchie. Les administrateurs de la ville profitent de l'expiration du contrat d'éclairage conclu en 1821 pour entreprendre des changements significatifs. Ils trouvent un terrain d'entente avec la maison bruxelloise Carez frères spécialisée dans l'éclairage à l'huile au moyen de réflecteurs paraboliques. Ce nouvel accord dont la durée de vie est fixée à dix ans entraîne des dépenses non négligeables : l'achat d'un matériel (39 francs par lanterne) plus performant et son entretien annuel. Tout le monde s'accorde à dire que ce sacrifice financier est le prix à payer pour entrer dans la modernité.

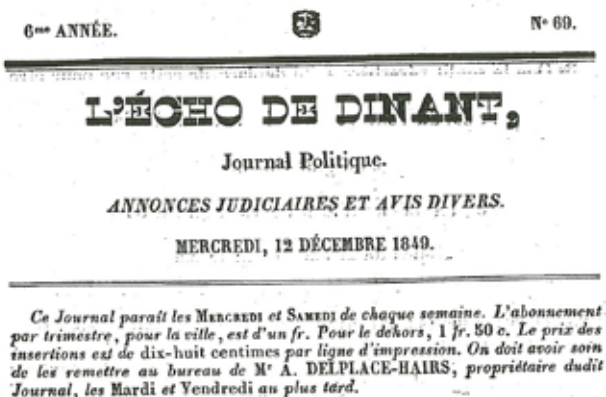
La Ville renonce ainsi au mode de suspension des lanternes par cordage au milieu des rues comme à Namur (fig. 2), un système hérité de l'Ancien Régime, au profit de potences en fer surmontées de carrés protecteurs qui ont fait leurs preuves ailleurs. Avec cette innovation technique, les entrepreneurs et auteurs du brevet déposé s'engagent à garantir une meilleure luminosité jusqu'alors soumise aux aléas météorologiques.

Dès l'installation des réverbères, une partie de la population, qui n'a guère le sens de l'intérêt général, se montre peu enthousiaste. Certains résidents frustrés et ameutés par des provocateurs prennent à partie les édiles accu-

sés de favoriser telle rue plutôt qu'une autre. À l'hôtel de ville, l'incompréhension le dispute au désappointement. Embarrassés, les décideurs politiques temporisent en promettant de trouver une solution qui tarde à venir, ce qui a le don d'irriter davantage les ménages de la rue en Rhée.

À l'affût de la moindre polémique déjà en temps ordinaire, la presse locale, ancêtre lointaine des réseaux sociaux, sert d'exutoire à leur exaspération. L'Écho de Dinant, une feuille d'annonces éditée par son propriétaire, l'imprimeur Delplace-Hairs, ne se prive pas de relater pour ses abonnés les péripéties de ce qui est devenu une « affaire ». En octobre 1847, une pétition, une de plus, circule en ville. Bien qu'énervés, les signataires adoptent un ton modéré pour ne pas brusquer leurs interlocuteurs qui tiennent les cordons de la bourse. Leur plaidoyer prête à sourire. Dès la tombée du jour, les habitants ne peuvent rentrer chez eux qu'à tâtons excepté lorsque la bienfaitrice Phoebe leur vient en aide. La seule rue qu'ils doivent prendre, parce qu'elle est éclairée par le bas d'un modeste lumignon, est la rue du Mont de piété remplie d'immondices et de trous et souvent submergée lors des averses à cause d'une pente disproportionnée.

Deux ans plus tard, la situation reste au point mort. Critiqué pour ses choix très discutables, voire son inertie, le pouvoir communal s'est muré dans le silence. Pire, il a osé déplacer l'unique réverbère de la rue en question, ne lui appartenant pas, au grand dam des intéressés. Cette initiative perçue comme un geste de provocation déclenche aussitôt un tollé d'indignation qui trouve un écho particulier dans le bien nommé périodique (fig.3). Comme pour d'autres incidents, cette bronca d'une poignée de contribuables et... d'électeurs sera toutefois sans lendemain pour le plus grand soulagement des mandataires fatigués par tant de mesquinerie.



Dinant, 12 Décembre.

Encore une fois nous venons entretenir nos lecteurs du réverbère d'en Rhée; encore une fois nous venons réclamer l'attention de l'administration communale sur cet objet.

En 1844 ou 1845, les habitants de la rue dite *En Rhée*, adressèrent à Messieurs les Bourgmestre et Echevins une pétition par laquelle ils demandaient que cette rue eût un réverbère, de même que plusieurs rues de la ville; cette demande n'amena aucun résultat. D'autres pétitions, toujours pour le même sujet, leur furent également adressées successivement et au commencement des périodes d'éclairage en 1846—47—48 et 49; on reçut la même réponse aucune.

L'administration restera-t-elle toujours sourde à de pareilles demandes, quand on considère :

1^o Que la rue en Rhée possédait en 1843 une lanterne placée vis-à-vis de l'École Primaire-Supérieure du Gouvernement, que cette rue n'avait alors qu'un très-petit nombre de ménages qui se sont sensiblement accrus depuis lors, et que partant la lanterne est devenue plus nécessaire encore.

2^o Que cette lanterne a été achetée et prêtée à la ville par un des habitants de ladite rue, pour éclairer ce quartier.

3^o Que le susdit réverbère a été déplacé de cette rue pour être remis au bas de celle du Pont où il n'était d'aucune nécessité attendu que celui du Pont et celui de la descente du Pont éclairent très-bien ce petit carrefour.

4^o Qu'il existe en ville un grand nombre de réverbères qui ne sont d'aucune utilité, tels que celui de la porte Saint André, qui éclaire quatre pans de muraille et qui est à quinze ou vingt pas de deux autres, celui du Collège et celui de Lefé; celui qu'on a mis dernièrement au-dessus de la pompe sur le marché Notre-Dame, servant à éclairer ses confrères, etc., etc.

5^o Que la rue en Rhée est très-fréquentée, par les habitants mais encore plus par les étrangers qui y circulent jusque bien avant dans la nuit.

Nous faisons un appel à nos lecteurs, en présence de tant de considérations une demande de cette nature doit-elle être refusée? — Non n'est-ce-pas? et bien c'est ce qu'on a toujours fait jusqu'à présent, mais nous espérons bien que la Régence en reviendra, qu'elle remettra aux habitants d'En Rhée le réverbère qu'ils avaient ci-devant et qui leur appartient, car il leur semble qu'ils sont des administrés tout aussi bien que ceux des autres quartiers de la ville qui sont parfaitement éclairés, ils paient des contributions, les chemins vicinaux, etc., tout aussi bien qu'eux et cependant ils ne jouissent pas de la faveur qu'on accorde aux autres habitants d'un réverbère; décidément on ne les a pas bien compris ou il y a mauvais vouloir, c'est ce que nous ne saurions dire; il nous semble que leur rue doit aussi bien être éclairée que la rue des Tanneries où il existe un réverbère à double réflecteur. Tôt ou tard la Régence aura un malheur à déplorer et cela faute de sécurité et de lumière; pour obvier à cet inconvénient il suffit de placer une lanterne à un bec avec deux réflecteurs dans la rue en Rhée, à l'endroit où il s'en trouvait un auparavant.

Fig. 1. Gravure d'après un dessin de T. Allom intitulée *Town of Dinant upon the Meuse* dans Th. Roscoe, *Belgium in a picturesque tour*, London, 1841.

Fig. 2. La place du château de Namur d'après un dessin aquarellé du général de Howen en 1828.

Fig. 3. Fac-similé du numéro 69 de L'Écho de Dinant, 12 décembre 1849.

Une peinture inédite de Dinant

C'est dans la première moitié du 19^{ème} siècle qu'apparaissent significativement des peintures prenant pour cadre notre écrin mosan. Elles se multiplient dans la seconde moitié et foisonnent au 20^{ème}.

Dès lors, découvrir une œuvre datée de 1841 jusqu'ici inconnue, de belle facture et de la main d'un artiste local, constitue indéniablement un événement.

Il s'agit d'une huile sur toile aux dimensions hors cadre de 60 cm (hauteur) et 77 cm (largeur).

Elle émane d'Auguste-François Michel, né en 1789, second fils de François-Joseph Michel (Dinant, 1742-1816) et d'Anne Tonet (Dinant, 1748-1821). On sait peu de chose à son propos. A l'initiative de Madame Maïté Pacco, historienne de l'art, on lui attribue une déposition de croix dans l'église Saint-Michel à Waulsort et un Saint-Vincent de Paul secourant les pauvres dans la chapelle de l'hospice de Dinant (CPAS).

Œuvres réalisées, pense-t-on, en 1840-1841, donc potentiellement contemporaines de notre tableau. A l'inverse, son frère Henri-Auguste Michel (1775-1811) est mieux connu. Elève du peintre dinantais Pierre Lion (1729-1809), on lui doit toute une série de portraits au lavis d'encre de Chine rehaussé de gouache blanche. S'il se représente lui-même ainsi que les membres de sa famille, il dédie la majeure partie de sa production au menu peuple de notre cité : Baptiste Monon le manoeuvre, Pierre Renard le fossoyeur, Gaumain le révolutionnaire... Sur le site du Musée des Arts Décoratifs de Namur, on peut visualiser un résumé de sa vie, sous la plume de Thierry Oger.

Ce qui frappe d'emblée à la vue de ce tableau, c'est sa luminosité. Que l'artiste met à profit pour susciter un contraste entre des couleurs plus soutenues pour le bâti de la rive droite, et des nuances plus tendres pour le pont en retrait et les quelques habitations de la rive gauche. Sans doute un rien surdimensionnée, la citadelle, nouvellement construite, écrase de toute sa puissance un paysage tout en quiétude. S'avancant vers Meuse, une tour résiduelle du château est bien visible. La collégiale, toute en finesse, veille, entre bas et haut, reflétant sa silhouette dans la calme limpidité d'un fleuve peu profond. Quelques pêcheurs vaquent à leurs occupations sur de frêles embarcations. A l'avant-plan, romantisme oblige et petit plaisir que s'octroie le peintre, un coin résolument bucolique ajoute du relief au tableau.

Pour le chercheur féru d'Histoire, cette peinture ne manque pas d'intérêt, à propos de certains détails. Ainsi, à gauche, ce long bâtiment aux multiples ouvertures alignées, à quoi servait-il ? On le retrouve à l'identique sur une toile volontairement floutée, non encore identifiée. La tour, quant à elle, n'est pas sans rappeler l'aspect médiéval de la tour Chapon (sensée avoir été érigée à l'endroit de la Place Collard) que Frédérick Clarkson Stanfield (1793-1867) dessine en 1836, sans toit et avec la partie supérieure de sa muraille endommagée. Ainsi restaurée avant 1841, le peintre français Henri Guilnard la reproduit quasi à l'identique en 1870.

Sur la berge, bourgeois et gentes dames se promènent nonchalamment, sans porter attention aux deux lavandières occupées à étendre le linge à sécher sur une rangée d'arbustes.

Derrière la collégiale un petit pavillon s'accroche déjà à la falaise. Tout en haut se profile le calvaire de Montfat, qui existe toujours mais sous une forme moins spectaculaire. La tour homonyme n'est pas encore présente, dès lors qu'elle sera édifiée en 1909, peu ou prou à l'emplacement de la tour Montfort.

Sur les hauteurs, du côté d'Herbuchenne, culmine une structure que nous ne sommes pas en mesure d'identifier. Probablement un sanctuaire, mais alors lequel ? Une chapelle ?

Le pont est fidèle à ce qu'on lui connaît, avec ses cinq arches et, du côté de Saint-Médard, sa travée ayant suppléé le pont-levis en 1815 ne fait pas encore l'objet d'une structure en dur.

Est-ce le clocher de la chapelle du Couvent des Capucins qu'on aperçoit dans le fond à droite ? Avec, mal orienté, son cadran solaire ?

Alors que deux bovidés déambulent, un pêcheur (voyez le flotteur au fil de sa canne !) admoneste du doigt une maman et sa fille arrivées là avec leur bac de lessive. Sans doute leur signifie-t-il que cet endroit n'est pas dévolu au blanchissement du linge, opération dénommée « remouille ».

Au-devant une petite fleur rouge et quelques fleurs blanches. Les arbres ont recouvert leur feuillage. Sans doute sommes-nous là à mi-printemps...

Voilà donc décrite en quelques mots une œuvre sortie de l'oubli. C'est pour nous de bon augure, croyez-le.

Clarival Willy - Au Fil de la Meuse - Histoire, Patrimoine, Culture

La véracité des propos à caractère historique ne peut en aucun cas être imputée à la Ville de Dinant.



Ce kiosque ne vend pas de journaux. Il fait bien plus que ça !



Il vous offre un espace rêvé pour une activité en plein air, un concert, une pièce de théâtre, un atelier, une remise de prix, le départ d'une compétition...

Le « Tour de monsieur Sax » n'a de limites que celles de votre imagination !

Si, à votre « tour », vous désirez l'occuper, sachez que la Ville en a confié la gestion journalière à l'Association Internationale Adolphe Sax, qui sera votre « tour-opérateur » dans les démarches de réservation. Ce lieu touristique et culturel offre en effet un écrin de choix pour toutes vos activités.

Le gradin de 350 places, auquel s'ajoute toute l'Esplanade Elisabeth, Princesse de Belgique, permet aussi l'organisation d'événements d'envergure.

N'hésitez pas à consulter le programme sur place (dans la vitrine d'information) ou sur sax.dinant.be/kiosque. Rendez-vous également sur ce site pour introduire vos demandes d'occupation, ou contactez-nous via l'adresse info@sax-dinant.be.

Avec le printemps qui est là, le « Tour de Monsieur Sax » se réveille et ne demande qu'à vibrer pour vous et par vous !



Le mot du Conservatoire

Chers lecteurs, chères lectrices,
Chers Amis du Conservatoire A. Sax de Dinant,

La Libre Belgique de ce 27 janvier faisait écho à une citation d'Erik TRUFFAZ, champion de l'électro-jazz : « *La musique est un médicament personnel* ».

On dit souvent qu'elle « adoucit les mœurs ».

Permettez-moi d'ajouter qu'elle adoucit aussi notre humeur.

Tôt le matin, accueillons le rouge-gorge et le rossignol : leurs vocalises nous prédisent l'arrivée des beaux jours. Leurs chants nous mettent ex abrupto de bonne humeur.

Olivier Messiaen (compositeur et organiste français) répétait souvent que les oiseaux étaient « *ses premiers et ses plus grands maîtres* ».

Certains d'entre nous préféreront méditer en forêt en recherchant le bruit du vent titillant le feuillage d'un grand chêne ou celui d'un discret clapotis de vagues s'échouant en bord de plage.

Que de musiques subtiles et éphémères ! Apaisement garanti !

D'autres enfin trouveront la « guérison miraculeuse » avec Campra, Mozart, Bizet, Molière, Racine ou Sardou ...

Et au Conservatoire ?

+ Nos deux dernières activités ont rencontré un franc succès.

Beauraing accueillait ce 22 mars notre traditionnelle audition de printemps et le lendemain, la Salle Ste Anne d'Anseremme était également archicomble pour le concert offert par nos classes de saxophone.

+ Bloquez déjà les dates des 25 et 26 mai pour découvrir « *Rêveries* », le spectacle de nos classes de danse classique et contemporaine.

Que d'occasions pour nous ressourcer et apaiser nos découragements.

Charles Aznavour l'avait bien compris.

Je le cite ; « *Poussez la toile et entrez donc vous installer sous les étoiles, le rideau va se lever ... Viens voir les comédiens, voir les musiciens, voir les magiciens qui arrivent* ».

Et le spectacle terminé nous pourrions chanter ;

« *Demain matin quand le soleil va se lever, ils seront loin, et nous croirons avoir rêvé, mais pour l'instant ils traversent dans la nuit d'autres villages endormis, les comédiens* »...

Bonne santé : en musique, par la danse ou au théâtre !

Bonne santé : en compagnie de nos musiciens, de nos danseuses et de nos comédiens !

Profitez du médicament qu'ils vous proposent : votre plus bel élixir, à consommer dès potron-minet, chaque jour, et sans modération bien évidemment.

De surcroît ... ce remède ne coûte pas grand-chose, et ses vertus sont éternelles !

A se revoir très bientôt ?



Votre agenda culturel

A NE PAS MANQUER

La rue est à nous (sam 04|05 tout l'après-midi) : Artistes et saltimbanques envahissent les rues de Dinant : cirque, musique, danse et ateliers pour toute la famille. Gratuit. Dans le centre-ville.

SPECTACLE

L'Œil du cerf (mar 14|05 à 20h) : Le Dinantais Aurélien Dony et l'Absolu Théâtre nous livrent une performance poétique et musicale qui nous replonge dans les souvenirs enfouis de l'enfance... Tarif : de 11 à 15 €. Repas avant le spectacle sur réservation.



Manon Lepomme (sam 18|05 à 20h) : Un véritable spectacle sur l'identité et les étapes de la vie dans lequel l'humoriste vous fera pleurer de rire et d'émotion. Tarif : 30 €.

Marc Ysaye et Mister Cover (mar 28|05 à 20h) : Marc Ysaye et le fameux groupe de reprises Mister Cover s'associent pour retracer la légendaire histoire du rock'n roll. Tarifs : de 19 à 21 €.

ATELIER

Customise tes baskets (mer 15|05 de 14h et 16h) : Un atelier pour customiser tes vieilles baskets et leur redonner une seconde vie plutôt stylée. Tarif : 5 €. Pour tous (enfants, ados, adultes, professionnels). Sur inscription.

La voix du paysage (sam 18|05 de 9h30 à 12h) : En marge du spectacle L'Œil du cerf, nous vous proposons un atelier d'écriture autour du concept d'écobiographie donné par Aurélien Dony. À partir de 14 ans. Tarif : 10 €. Sur inscription.



FAMILLES

Territoire sonore (mer 08|05 à 10h et 16h30) : Un moment de magie, d'éveil musical et théâtral pour les bébés jusqu'à la marche. Durée : 35 min. Tarifs : 8 € - 9 € - Art.27.

Kitty Crowther : En fluo (du 18|05 au 09|06) : Une exposition ludique pour découvrir l'univers lumineux de l'auteur jeunesse Kitty Crowther. Sortie idéale en famille. Gratuit. Du lun au ven : 8h30 > 12h30 et 13h00 > 17h00. Week-end & jours fériés : 13h30 > 17h00.

Atelier Land art (dim 26|05 de 14h à 16h) : En route pour une promenade atypique lors de laquelle chacun est invité à créer des œuvres d'art à partir de matériaux naturels glanés en chemin. Tarif : 5 €/enfant (+1 adulte accompagnant gratuit). À partir de 4 ans. Sur réservation.

Les plantes à son (mer 29|05 de 14h à 16h) :

Une balade dans les bois qui mènera à la construction d'instruments 100% nature ! Tarif : 5 €.

Pour enfants, ados, adultes.

Sur inscription.



Retrouvez l'agenda complet sur www.ccdinant.be | Centre culturel de Dinant | Rue Grande 37 – 5500 Dinant | 082/21.39.39 | Aussi sur Facebook et Instagram

SPORT

Cours d'abdo-fessiers et de Qi gong

Falmignoul : 2 activités sportives à la salle "Les Echos de la Lesse" - Rue du Bois de Bailleu

Le lundi à 18h00 : **Cours "abdo-fessiers"** dynamique et en musique. Paiement "à la séance" ou formule abonnement. Renseignements et inscriptions : Alessia Cancian 0489764313

Le jeudi à 14h30 : **Cours de Qi gong**
Renseignements et inscriptions : Didier Rahir 0496647144
<https://www.mishido-artsmartiaux.be>
2 premiers cours gratuits



Les candidatures pour la Cérémonie du mérite sportif de la Ville de Dinant sont lancées !

L'objectif est de récompenser celles et ceux qui ont réalisé des performances sportives durant l'année 2023.

Les trophées se déclinent en 2 catégories :

- 1) Le Mérite sportif ou « Bulbe d'Or », prix suprême pour le(s) meilleur(s) de tous, peu importe l'âge.
- 2) Le « Challenge de l'Espoir » pour les sportifs de moins de 21 ans, individuels ou en équipe.

La Commission pourra, éventuellement, attribuer un trophée d'exception à un sportif ayant déjà obtenu le Trophée du Mérite sportif.

En plus de ces différentes reconnaissances, la tradition à Dinant est de donner à l'Echevin des Sports la possibilité de récompenser des sportifs, des collectifs, des clubs voire les initiateurs d'un projet relatif au sport.

Les performances sportives qui justifient la soumission d'une candidature à La Cérémonie du Mérite Sportif 2024 devront avoir été accomplies entre le 01 janvier 2023 et le 31 décembre 2023.

Les candidats (en individuel ou en collectif) devront soit être domiciliés à Dinant depuis 3 ans soit faire partie d'un club sportif dinantais.

Le présent formulaire (QR Code) complété est à adresser, pour le mardi 30 avril 2024 à Monsieur WEYNANT François par mail (francois.weynant@dinant.be) ou au Président de la Commission du Trophée du Mérite Sportif Monsieur Van Rossem Jean-Marc par courrier - Bon Air, 11 à 5500 Dinant (date de la Poste faisant foi).



Les informations concernant la cérémonie arriveront très prochainement.



Cours d'arts martiaux et Qi Gong à Dinant

L'Ecole d'Arts Martiaux « MISHIDO » propose des cours à Dinant :

- Judo (dès 4 ans) : le jeudi de 18h15 à 19h30 à Bouvignes
- Ju Jitsu Yoshin (self-defense) (dès 12 ans) : le jeudi de 19h30 à 21h à Bouvignes
- Tai Chi Chouan – Qi Gong : le lundi de 19h à 20h30 à Bouvignes et le jeudi de 14h30 à 15h30 à Falmignoul

Adresses des dojos :

- Bouvignes : salle « Au Vieux Bouvignes », rue des Béguines, 6
- Falmignoul : salle « Les Echos de la Lesse », rue du Bois Bailleu

Deux premiers cours gratuits - Renseignements et inscriptions auprès de **Didier Rahir : 0496/64 71 44** - www.mishido-artsmartiaux.be

Facebook : Mishido Hastière



Trail Series

Trail Series est de retour avec son concept unique de départs libres à travers la Wallonie

Le Trail Series c'est : 5 destinations trail en Wallonie entre mars et mai - Le choix entre 3 distances accessibles à toutes et tous : 7 - 14 - 21km - Le parcours est balisé durant 9 jours pour programmer sa sortie selon son agenda perso

Namur : 02-10 mars

Farciennes : 23-31 mars

Durbuy : 20-28 avril

Dinant : 04-12 mai

La Roche-en-Ardenne : 18-26 mai

En pratique

Les participants s'inscrivent via le site internet et reçoivent un e-ticket par e-mail. Le jour de l'épreuve, ils se rendent dans l'établissement horeca partenaire pour retirer leur dossard et rejoindre l'arche de départ située à proximité. Les trails se courent en totale autonomie. Les parcours sont fléchés et des fichiers GPX sont à disposition des participants. Des balises de chronométrage sont présentes sur le parcours, le classement est ainsi adapté en temps réel durant 9 jours.

Houpe Edition

Chaque participant reçoit une Houpe à l'arrivée. La bière est offerte par la Brasserie namuroise. Une façon conviviale de clôturer sa sortie entre amis ou de rencontrer d'autres traileurs.

A la découverte de la Wallonie en mode trail ou rando

En plus du côté sportif, le Trail Series est l'occasion de (re)découvrir de superbes paysages, et de profiter de son passage pour visiter la ville et sa région. Les randonneurs sont les bienvenus !

Infos et Inscriptions :

www.trailseries.eu

Ouverture des inscriptions 15 février 12h





Prévention vélo

Le vélo est un moyen de transport important pour se rendre au travail, aux loisirs, aux sports... Les pouvoirs publics incitent son utilisation dans le cadre de la sensibilisation à l'environnement, la santé, une mobilité plus verte, une solution à la congestion automobile...

Cependant, certains citoyens utilisent moins leur vélo, voire y ont renoncé. L'absence d'une bonne infrastructure cyclable peut être une de ces raisons. Mais le **vol du vélo** en constitue une autre.

La plupart des vols de vélos se produisent dans

la Région flamande, mais près de **2 500 cas ont été enregistrés en Région wallonne en 2020**, près de 4 500 dans la Région de Bruxelles-Capitale et plus de 17 500 en Région flamande. (Il convient de noter qu'en Flandre la pratique du vélo est bien sûr plus développée que dans le reste du pays). C'est entre mai et septembre qu'il y a le plus de vol de vélos.

Un vélo est plus exposé au risque de vol s'il est...

- stationné dans un endroit public ;
- coûteux ;
- non cadenassé à un obstacle ;
- non cadenassé tout court ;
- de couleur et de style « passe-partout.

Dans le cadre de la **Semaine de prévention contre le vol**, qui aura lieu entre le 22 et le 28 avril 2024, le Bourgmestre, en charge de la sécurité, a demandé à la **Zone de Police Haute-Meuse** d'organiser une **nouvelle action de prévention contre le vol des vélos via le marquage de ceux-ci**.

Un vélo enregistré est crucial dans le processus de restitution. Si un vélo est trouvé – volé ou non – et qu'il n'est pas identifiable, il est difficile de le rendre à son propriétaire légitime. Le marquage est l'enregistrement du vélo au moyen du numéro de registre national (NN). Il s'agit d'un système simple et efficace, car chaque employé de la police connaît le système et sait dans quelle base de données chercher lorsqu'un vélo est trouvé. Au moment du marquage, le propriétaire du vélo reçoit également des conseils de prévention.

Les cyclistes qui possèdent des vélos coûteux craignent parfois que le marquage abîme leur engin. Ce n'est pas le cas : il s'agit seulement d'un autocollant inamovible discret et pas d'une gravure. En cas de revente, la police peut évidemment procéder au changement de propriétaire.

Cette action aura lieu le **22 avril dans la cour de l'hôtel de ville**.



Infos techniques : Vias intistute

Collecte de vélos

Le samedi 20 avril 2024, tous les recyparcs de Wallonie accueilleront la 16ème édition de la grande collecte de vélos !

Offrez une 2ème vie à votre vélo

Prolonger la durée de vie d'un objet ou le donner, c'est éviter qu'il devienne un déchet. En 2024, les intercommunales de gestion des déchets en Wallonie réitérent la collecte de vélos.

Grâce aux dons des citoyens, et à travers des partenariats locaux avec le secteur associatif, des milliers de vélos connaîtront une seconde vie. Depuis la 1ère édition de cette collecte en 2007, ce sont ainsi plus de 60.493 vélos qui ont repris la route, dont 3.154 en 2023.

Quels vélos sont concernés ?

La collecte dans les recyparcs vise tout type de vélos (VTT, vélo de course, vélo de ville), de toute taille. Seule condition : le vélo doit être en bon état général.

Que deviennent-ils ensuite ?

Les vélos collectés sont récupérés par des partenaires associatifs comme des ateliers vélos locaux, C.P.A.S., Maisons Croix-Rouge, services communaux, institutions pour enfants et adolescents, des Ressourceries, centres pour réfugiés ou autres associations locales. Tous ces acteurs ont un point commun : une dimension sociale.

Comment prolonger la durée de vie de votre vélo ?

Entretien son vélo

Entretien son vélo permet de prolonger sa durée de vie et rend son usage plus confortable et plus agréable. C'est une opération à la portée de tous.

Plus d'infos sur <https://www.provelo.org/conseils/entretenir-son-velo>

Réparer son vélo

Réparer son vélo demande peu d'outillage mais quelques connaissances. Les freins qui frottent la jante, la selle cassée, le dérailleur qui grince, tout est réparable sur un vélo ! Si vous avez peur de vous lancer dans l'aventure, demandez conseil à un bon bricoleur dans votre entourage, à un vélociste (réparateur et revendeur de vélos) ou dans un atelier mécanique vélo.

Plus d'infos sur <https://www.provelo.org/services/entretiens-et-reparations>

Donner son vélo

Tout comme une foule d'autres objets, votre vélo, peut encore être utile à d'autres personnes, des écoles, mouvements de jeunesse ou associations diverses. En faire don, c'est poser un geste tant au niveau de l'environnement (mise en avant du principe de réutilisation) qu'en faveur de l'économie sociale.



Occupation du domaine public

Un déménagement, la réalisation de travaux, l'organisation d'une manifestation/festivité, . . . autant de circonstances qui pourraient vous amener à solliciter l'occupation de tout ou partie de la voirie publique.

Par voirie publique, nous entendons la chaussée et ses abords (trottoirs, accotements, . . .).

L'Administration communale tient à rappeler que la réservation du domaine public nécessite une autorisation octroyée par la délivrance d'un arrêté de police ou d'une ordonnance ville.

Cette autorisation est conditionnée par l'exécution de certaines démarches administratives que nous souhaitons détailler pour votre parfaite information.

Introduction demande

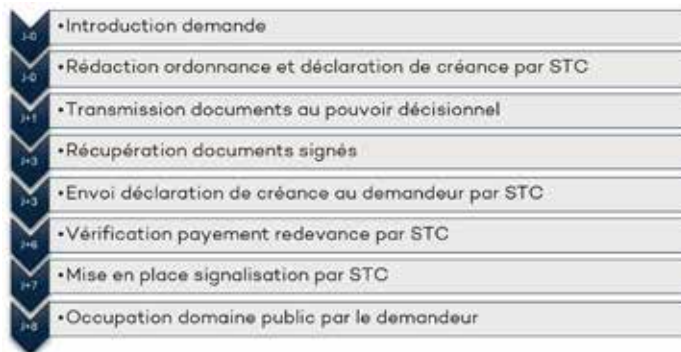
La demande d'arrêté ou d'ordonnance se fait au moyen du formulaire disponible via l'adresse ordonnances@dinant.be ou en ligne : <http://www.dinant.be/services/administration/renouvellement-de-police>

Une fois ce document dûment complété, celui-ci est à renvoyer à l'adresse ordonnances@dinant.be ou peut être déposé au service technique communal dans la tranche horaire de 8h30 à 12h du lundi au vendredi, hors jours fériés.

Délais

Pour être délivrée, la demande d'autorisation doit être introduite préalablement à l'occupation de voirie, au minimum :

- 8 jours ouvrables avant, si l'objet n'impacte que du stationnement ou des abords ;
- 10 jours ouvrables avant, si l'objet impacte la circulation en chaussée.



Tarifs

En fonction de la nature et de l'importance de la demande, l'agent du Service Technique Communal établira la liste du matériel nécessaire à la mise en place de la réservation.

Une déclaration de créance sera établie sur base du règlement redevance approuvé en séance du Conseil communal du 29/03/2021 et relatif à la mise à disposition, transport et installation de matériel divers.

- Frais administratifs : 5€ ;
- Un coût de 7,5€ par panneau de signalisation routière et par jour calendrier ou fraction de journée ;

- Un coût forfaitaire (aller/retour véhicule + prestation) s'ajoutera aux frais de location du matériel et s'élèvera à 30 € pour le placement/reprise du matériel.

Ce tarif est d'application lors de chaque renouvellement/prolongation.

La mise à disposition, le transport, le placement et retrait de la signalisation routière seront obligatoirement assurés par le Service Technique Communal.

Il en va de même du placement et du retrait des ordonnances de police le cas échéant.

Aucune redevance ne sera due dans le cadre de mariage, enterrement ou autres cérémonies religieuses ou civiles.

La redevance est payable préalablement à la mise à disposition sur base de la déclaration de créance dûment établie par le Service technique communal.

Aucun remboursement de la redevance ne sera effectué en cas de réservation de matériel et annulation de l'évènement sauf cas de force majeure.

Toute occupation du domaine public sans autorisation est susceptible d'être sanctionnée.

Châssis Pieret

40
ANS

**MENUISERIE GENERALE
BOIS-PVC-ALU**

Show-room
sur rendez-vous

Rue du Saxophone, 11
5503 Sorinnes

082/22.70.74

www.chassispieret.be



Bornes électriques auto tout public



PAL TOITURES
CHARPENTE - COUVERTURE - ZINGUERIE

0499.430.991

pal.toiture@outlook.be



CB Concept sprl

**Piscines & spas
Extérieurs d'exception**



www.cbconcept.be

Avenue Doyen R. Woine 51 - 5530 Yvoir
Tél. : 082/614888 - Mail : info@cbconcept.be

LABORATOIRE
ROLAND



Laboratoire de prothèse dentaire

Réparation
prothèses

Prothèse
sur implants squelettiques

Prothèse amovible

Place Cardinal Mercier, 34 - 5500 DINANT (à côté du Delhaize) - Tél. 082 22 58 47

Parking aisé - info@labo-roland.be

TOUTES PIÈCES ET ACCESSOIRES POUR L'AUTOMOBILE & L'INDUSTRIE

**AUTO
Pièces**



082/22 27 10 - 071/68 74 42

www.autopiecesdinant.be

www.autopiecesflorennes.be

Tienne de l'Europe 4
5500 DINANT
Route de Mettet 119
5620 FLORENNES

Gaëtan Boden Parcs et jardins

Pelouses • Plantations • Clôtures
Rocailles fleuries • Jardins aquatiques
Elagage • Abattage • Entretien

5530 Godinne

GSM 0479/33.26.22

gaetan.boden@gmail.com

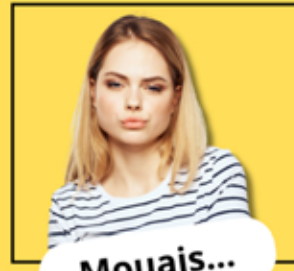
www.jardin-boden.be



En **GALÈRE** dans ta recherche d'**EMPLOI**?

Atelier CV & LETTRE 2.0. CPAS Dinant

- ✓ Rédiger un **C.V.** et une **LETTRE** de OUF
- ✓ Être **rappelé d'office** par l'employeur
- ✓ Reprendre **CONFIANCE EN TOI** et te **BOOSTER**
- ✓ Gérer ton **entretien d'embauche** comme un chef
- ✓ Valoriser tes **atouts**, même avec **peu d'expérience!**



Février 2024
SOLD OUT

→ **JUIN 2024**



du 17 au 28 juin 2024 0 8 2 / 4 0 4 . 8 3 0
Inscription obligatoire auprès de ton Assistante Sociale en INSERTION



ENVIE DE PRENDRE SOIN DE TON
CORPS ET DE TA SANTÉ ?

INSCRIS-TOI !

L'ATELIER SPORT



REPREND AU PRINTEMPS !

Tu as un dossier ouvert au CPAS ?
Tu veux te remettre en forme ?
Retrouver une hygiène de vie saine ?



Contacte ton assistant(e) pour tous les détails



082/40.48.30

Dans le cadre de la participation et activation sociale

La culture pour tous

Des sorties culturelles proposées par le CPAS (partenaire avec Article27)

La culture comme le cinéma, les expositions, les musées, le théâtre, les concerts, l'art, les festivals, la sculpture, la peinture, enrichit notre existence et facilite nos échanges avec les autres.

La culture transcende les barrières, créant des connexions profondes au sein de la société et des citoyens. Elle stimule la réflexion et encourage l'ouverture au monde de l'autre et au vivre ensemble.

Le CPAS de Dinant a à cœur de garantir un accès à l'offre culturelle pour tous.

Il vise **l'inclusion culturelle**, permettant à chacun, indépendamment de la situation financière ou sociale, de profiter des richesses artistiques qui embellissent la vie et renforcent les liens entre personnes.

Vous souhaitez élargir vos horizons culturels, découvrir le patrimoine à Dinant et ailleurs ?

Le cinéma, le théâtre, les concerts, les musées de Wallonie et de Bruxelles vous intéressent mais le coût de ces sorties est un frein pour vous et les membres de votre famille ?

Si vous bénéficiez d'une aide sociale dans notre centre, sachez que dans ce cas, vous pouvez participer aux sorties culturelles organisées par le CPAS, qui ont lieu en moyenne, une fois par mois.

- Une belle occasion **d'approfondir ses connaissances en matière de culture**, de découvrir notre belle ville de Dinant, la région qui nous entoure et au-delà.
- C'est **un moment de découverte en petit groupe** des artistes locaux, des associations dinantaises et de les soutenir. C'est aussi une opportunité de s'exprimer, de partager et d'élargir son réseau.
- C'est parfois toute **une journée complète d'excursion** dans une autre province du pays qui est proposée et toujours encadrée par notre éducatrice.

Vous souhaitez être informés de nos futures sorties culturelles ?

Prenez contact avec votre travailleur social ou avec l'éducatrice de notre centre au 082/40.48.30



ÉCONOMIE

Ça bouge à Dinant !





Vous avez dit « Une ferme en centre-ville » ?

Les 17 et 18 mai 2024, venez côtoyer des animaux qui peuplent nos fermes, partager avec nos agriculteurs, participer aux animations, ...

Mais aussi présence d'un petit marché de produits locaux venus directement de la ferme.

Plus d'informations prochainement.

En collaboration avec la FJA et le Centre Culturel.



Des producteurs aux consommateurs

Vous êtes agriculteurs, producteurs, ... et vous vendez vos produits directement aux consommateurs, soit dans votre exploitation soit dans des points de vente ? Vous souhaitez faire connaître vos produits ?

N'hésitez pas à contacter l'Agence de Développement Local par mail adl@dinant.be ou par téléphone au 082/404.856 afin de nous renseigner sur vos différents produits.

Un supplément spécial du prochain Coté Ville Coté champs sera consacré aux produits locaux produits/vendus par nos agriculteurs et producteurs locaux !



JOUR ET NUIT

Funérailles Robert MATHOT

Incinération

Monuments en granit et en pierre bleue

Caveaux préfabriqués - Menuiserie

Funérarium DINANT - 082 66 63 68

rue Caussin, 4 - Anseremme

Funérarium
CELLES-HOUYET

082 66 63 68

rue Saint-Hadelin 33

MAGASIN
rue du Commerce 109
CINEY

Funérarium
CINEY

083 21 32 34

rue des Capucins, 14

COLOR-IN

SRL

Peinture et Décoration

rue du Clairon 35

5503 Sorinnes

GSM 0477 36 60 80 - Fax 082 22 38 35

Bureau

**PIGNEUR
&
TUMERELLE**

ASSURANCES

PRÊTS - PLACEMENTS



5500 DINANT

Rue Saint-Jacques 300

Tel : 082 / 21.30.31



info@pigneur-tumerelle.be -- www.pigneur-tumerelle.be

Conseil consultatif communal des personnes en situation de handicap

Après-midi bien-être inclusive - Le samedi 15/06 de 14h à 17h

Le conseil consultatif communal des personnes en situation de handicap vous invite à noter la date du samedi 15/06 après-midi dans vos agendas !

Nous vous préparons une après-midi conviviale et familiale gratuite, sur l'esplanade devant le centre culturel.

Au programme : des jeux, de la musique, des ateliers... Plein de surprises en préparation !

Pour qui ? Pour tous ! Enfants, adultes, grands-parents.

Plus d'informations dans les prochaines semaines.

Les thématiques du handicap et de l'inclusion vous intéressent ? N'hésitez pas à contacter le service prévention de la Ville : service.prevention@dinant.be ou au 082/40.48.51



Entrée libre

13 AVRIL 2024
10H À 17H
CENTRE CULTUREL DE DINANT
RUE GRANDE 37

SALON DINANTAIS DES SENIORS

Une initiative du Conseil Consultatif des Aînés de Dinant
Collaboration Commune de Dinant, CCD et CCCA

ccca@dinant.be
082 40 48 51

Une date à retenir Second salon dinantais des seniors

Samedi 13 avril 2024 - 10h à 17h
Centre Culturel de Dinant - 37, Rue Grande
Entrée libre

L'objectif de cet événement qui se veut convivial et accueillant sera d'informer sur la grande diversité des nombreuses associations et services proposés dans la région dinantaise : culture, loisirs, activités physiques, formation, prévention sécurité, qualité de vie, aides sociales, transports, fracture numérique, personnes handicapées, implication dans les associations et la vie locale, etc...

Une initiative du Conseil Consultatif
Communal des Aînés de Dinant
Collaboration Commune de Dinant, CCD et CCCA

Pour tous renseignements :
ccca@dinant.be - 082 40 48 51





Conférences et animations lors du Salon des seniors

13 avril 2024

Salle Sax

10h00

Parkinson – Gianni Franco

11h15

**Actualisation du permis de conduire
Davy Sleurs et Gaetan Lemer - Zone de police Haute Meuse**

14h00

**Carnet de vie
Yvette Hérin, volontaire d'Enéo**

15h15

**Les escroqueries sur Internet
Stéphane De Soeter - Zone de police Haute Meuse**

15h30

**Découverte de la marche nordique pour les seniors
Jaquette Ridelle, volontaire d'EnéoSport**

Toute la journée

Espace papote au bar

Contact

ccca@dinant.be - 082 40 48 51

09
avril
13h30



Balade
Guidée par Jean-Louis Marlair
"Sur les pas du loup"

6 km

Départ de Custinne
L'endroit sera donné à l'inscription

BE - BE09 1431 2413 6257 - J-L Marlair
Café et verre de l'amitié inclus

Une initiative du CCCA de Dinant

Inscription
082 40 48 51 - ccca@dinant.be

© Taiskua Yvan



Les seniors papotent

DINAMO
7, Place Saint-Nicolas
Dinant

Café, biscuits, jeux,...

Mardis 20/02 19/03 16/04 21/05
14h

Une initiative du **CCCA** de Dinant
Renseignements: 082 40 48 51



La santé des +55 ans en boîte !

LES BOITES JAUNES « SENIOR FOCUS » SONT A VOTRE DISPOSITION.

Cette boîte contient toutes les informations médicales importantes qui vous concernent lors de l'intervention des services d'urgence à votre domicile.

A METTRE DANS LE FRIGO !

Cette boîte doit être rangée dans le frigo afin qu'en cas d'urgence, les services de secours puissent intervenir dans les plus brefs délais.

C'EST GRATUIT !

L'acquisition de cette boîte est entièrement gratuite.

OU LA TROUVER ?

- **Au Service prévention et de cohésion sociale de la Ville de Dinant** situé rue Léopold 1-3 rez-de-chaussée (à gauche).
Tél : 082 40 48 51 - 0472 93 87 46
jacqueline.burlet@dinant.be ou CCCA@dinant.be
- **A l'accueil de l'administration communale, au 112, rue grande, 5500 Dinant**

Une initiative du CCCA (Conseil Consultatif Communal des Aînés)

Les Mougneux d'Coûtches

La Confrérie de la Couque de Dinant



produit de bouche qui accompagne les couques est la bière « Mi-Thym » à basse de miel et thym de la brasserie du Condroz située à Leignon (Ciney), ainsi que le collier « le Copère » (Collier à la couque de Dinant. Sans nitrite et sans lactose, contient du gluten).

mande d'adhésion au Conseil Noble des Confréries du Namurois.

CHAPITRES

La « Confrérie de la Couque de Dinant » tiendra son prochain chapitre le samedi 16 novembre 2024.

ORIGINES ET LÉGENDES

Par son étymologie, le nom de couque parait être d'origine germanique, du néerlandais « Koek » et de l'allemand « Kuchen ». Les origines de ce pain d'épices à l'arôme délicat sont incertaines et controversées. Plusieurs thèses coexistent.

L'une rattache la naissance de la douceur Mosane aux traditions de la boulangerie romaine. L'un des Pionniers de la littérature touristique, Constantin Rodenbach, compte parmi ceux qui accréditent ce rapprochement avec la civilisation antique. A leurs yeux, la Couque ne serait ni plus ni moins que le succédané du « placenta », un gâteau mince et plat, composé de farine de seigle, de miel, d'huile et de fromage de brebis. Importé des bords de la Méditerranée, ce type de préparation aurait eu droit aux honneurs de la table dans les grandes villas de l'époque gallo-romaines, notamment celle d'Anthée, vaste établissement industriel, réputé pour le travail des métaux. Après sa destruction par les Francs au 3ème siècle de notre ère, l'endroit aurait été abandonné par les fondeurs en bronze qui se seraient réfugiés dans le bourg naissant de Dinant, tout proche. pour y exercer leur talent et ouvrir ainsi la voie à la Dinanderie.

Une autre version, quelque peu cocardière, se répand dans l'entre-deux-guerres. Il est fait allusion aux affrontements sanglants entre la ville, terre de la principauté de Liège, et la maison de Bourgogne au mois d'août 1466. Lors du siège de Dinant par Charles le Téméraire, comte de Charolais, les bourgeois retranchés derrière leurs remparts, privé de victuailles, se seraient précipités sur ce qui leur restait sous la main : de la farine et du miel. Pour apaiser leur faim, ils se seraient

ORIGINES

La confrérie dont l'ancien nom est « Confrérie des Mougneux d'Coûtches », présente à Dinant depuis les années 1950, acquiert une existence officielle le 6 mai 1978 lors de la renaissance des Géants de Dinant. En effet, à cette époque, les Mougneux d'Coûtches, costumés d'un habit brun couleur Couque, accompagnent les géants lors de sorties et proposent aux passants la Couque de Dinant en dégustation. C'est ainsi que ceux-ci assurent depuis plusieurs dizaines d'années la protection des Géants et la promotion de la Couque de Dinant. Dans cette optique est né en 2015 le projet de création de la Confrérie des Mougneux d'Coûtches de Dinant.

En janvier 2023 elle quitte définitivement le groupe des géants dinantais et change de nom pour devenir « La confrérie de la Couque de Dinant » et change officiellement de tenue lors de son chapitre intime du mois de novembre 2023.

Elle compte aujourd'hui une petite dizaine de membres. Par ailleurs, la Confrérie est une ASBL depuis le 08 octobre 2007.

BUTS

La Confrérie a pour buts et objectifs d'assurer la promotion de la Couque de Dinant et de Rins.

La Confrérie a pour buts et objectifs d'assurer la promotion de la Couque de Dinant et de Rins.

PRODUITS DE BOUCHE

Le produit de tradition de bouche principal de la Confrérie est donc la Couque de Dinant et de Rins. Le

TENUE

La tenue d'apparat de la Confrérie, en novembre 2023 est composée d'une sorte de justaucorps de couleur brune rappelant la couleur de la couque de Dinant et d'une cape avec capuche de même couleur doublée d'un tissu de couleur bleu clair rappelant les couleurs dinantaises.

Les accessoires sont les suivants: une épitoge aux couleurs de la Ville de Dinant sur l'épaule gauche (blanc et bleu clair) souligné provisoirement des masques anciens de Mougneux représentant les grades dans la Confrérie (Masque blanc et nez blanc pour l'Apprenti Couquier ; masque blanc et nez brun pour l'Ouvrier Couquier; masque brun et nez blanc pour l'Ouvrier Qualifié Couquier et masque brun et nez brun pour le Patron Couquier). La médaille est composée du ruban aux couleurs de Dinant et du nouveau logo de la confrérie à savoir les armoiries de la ville de Dinant avec le nom de la Confrérie au-dessus.



PARRAINS

La Confrérie est honorée de vous présenter la « Confrérie de Leffe » (aujourd'hui dissoute) et « l'Ordre de la Prévôté de Poilvache » (www.confecries.bc/CNCN/conf/poilvache/inclex.htm) comme parrains de notre Confrérie pour notre de-

servis des motifs décoratifs en laiton martelés en creux (les Dinanderies) pour y verser et cuire leur pâte ferme. Ceux qui ont popularisés ce récit se sont fiés à des écrits de seconde main, il n'y a jamais eu la moindre disette. Un observateur privilégié comme Jean de Haynin (1423-1495), qui a participé à la campagne militaire, dément une telle fabulation. Quant à la durée des combats, ses propos sont fondés : l'expédition punitive qui s'est soldée par l'anéantissement de la ville fut de courte durée. De là à croire à une guerre d'usure à l'origine d'une famine ...

A défaut d'être crédible, cet épisode fictif a toutefois un mérite, celui de valoriser, pour une fois, l'esprit de débrouillardise des Dinantais confrontés à une situation critique ; une communauté taxée autrefois de béotienne et raillée clans de petits contes moqueurs : les Copèreries.

Pour les historiens ayant recherché avec opiniâtreté la véritable origine, sur des documents écrits, la couque semble apparaître au XVIII^e siècle sans que l'on sache avec exactitude les circonstances de sa création. Des actes notariés aux Archives de l'Etat à Namur attestent de la présence d'une famille de couquiers, les Laurent, exerçant cette activité en 1749. Les différentes maisons de couquiers restantes de nos jours s'accordent plus ou moins sur les deux versions précédentes. Toutefois, des indices nous amènent à croire que sans remonter jusqu'à l'intervention désastreuse des troupes bourguignonnes, le vocable de « Couque » de même que sa commercialisation à Dinant comptent près de 300 ans d'existence.

Les moules à couques ont connu une grande variété de sujets témoignant des événements du moment dont souhaitait « fixer » le souvenir. Mais peu impose l'origine de cette couque clic est inimitable et se présente de deux façons :

- La couque de Dinant faite de farine de froment (jadis d'épeautre), et de miel pur fondu (aujourd'hui le miel provient d'Amérique centrale)
- Et la couque de «Rins », cette couque est fabriquée de la même

façon que la première mais, selon la rumeur locale, un ouvrier boulanger du nom de Mr Rins, fabriquant la pâte de couque aurait par mégarde, ajouté du sucre cristallisé. Malgré cette erreur de fabrication, le boulanger fût cuire ce mélange et le résultat fût une couque de Dinant plus sucrée et à la surface craquelée qui garda le nom de son inventeur fortuit.

RECETTE

Si la recette de la couque n'est guère compliquée, le « secret » de fabrication réside dans la technique de cuisson, où se révèle l'habileté de l'artisan-couquier, héritier d'une technique ancestrale.

Ce biscuit brun-clair se compose d'un subtil mélange de parts de farine (3/5) de froment (jadis d'épeautre) et de part de miel (2/5) en provenance - naguère de rchers ardennais - de l'Amérique Centrale et du Sud, voire de Bulgarie et de Chine. Il paraît que ce n'est pas seulement une affaire de prix de revient, mais avant tout une question de saveur exotique : il est plus corsé. plus sauvage que le miel indigène.

- Dans un premier temps le couquier s'active au malaxage de la pâte « monc » (sans levain) qui doit être ferme, fine et non collante. Autrefois, la pâte était pétrie à la main dans un pétrin en bois appelé « Maie ». Actuellement, la maie est remplacée par un pétrin mécanique (fonctionnant à l'électricité).
- Ensuite, le rouleau à tarte en bois, lui, cède la place à un laminoir électrique, sorte de tapis roulant mis en marche par un simple bouton-poussoir : deux cylindres d'acier tournant en sens inverse, aplatissant la pâte dont on règle l'épaisseur à volonté de (0.6 à 2 cm)
- Celle pâte est découpée au moyen d'emporte-pièces en fer blanc dont la forme se rapproche le plus possible du calibre des différents moules choisis pour la circonstance.
- Nouvelle opération : l'impression de la pâte dans le moule. Elle se fait aujourd'hui encore manuellement dans des moules en bois de poirier sculptés à la main et re-

présentant de nombreux sujets variés : paysages, fruits, animaux et personnages de toutes sortes et de toutes grandeurs.

- Démoulées, les pièces de pâte sont « mouillées » et disposées sur de grandes platines en bois quelques peu graissées et repose sur place une journée
- Les couques sont cuites le lendemain dans un four étagé, jadis à coke, puis au mazout (dès 1968) et actuellement électrique, à une température variant de 250 à 320°. Elle dure de 10 à 45 min selon l'épaisseur de la couque.
- Durant la cuisson, à l'aide de son long enfournoir, le couquier fait voyager les platines d'un coin à l'autre du four pour assurer la régularité, la cuisson ne doit être ni trop lente, ni trop rapide sous peine d'altérer la qualité de la marchandise.
- A leur sortie du four, les couques doivent refroidir à plat sur de grandes tables, où elles durcissent rapidement Avec une éponge ou une brosse douce trempée dans de l'eau on leur donne un aspect plus brillant
- Elles sont enfin rangées dans des coffres en bois tapissé de feuille d'aluminium ou de papier gris pour garantir leur longévité.

Quant à la couque dite de « RINS », elle se fabrique avec les mêmes produits auxquels on ajoute un supplément de sucre. Pourquoi l'appelle-t-on couque de Rins? Selon l'histoire, François Rins fut le premier pâtissier dinantais qui, le premier eut l'idée d'incorporer du sucre perlé au miel et à la farine : c'est ainsi qu'il a donné son nom à cette nouvelle spécialité.

Coordonnées

La Confrérie de la Couque de Dinant ASBL

Avenue des Cornbattants, 52 à 5500 Dinant

confrerie@1nougneuxdcoutches.be



Repair Café

Jeter ? Pas question !
Haute Meuse - Dinant

Place Saint-Nicolas, 7, B-5500 Dinant
Les 4èmes dimanches du mois
sauf congés scolaires
De 14h à 17h



1er semestre 2024

28 janvier

25 février

24 mars

28 avril

26 mai

23 juin

Repair Café Haute Meuse - Dinant



0473/ 25 74 34



Avec le soutien de



Festivités du 70^{ème} anniversaire du 9 au 12 mai 2024

Vous souhaitez accueillir un ami breton ?

Un jumelage entre deux villes, entre deux municipalités, c'est avant tout du lien, de l'humain, des rencontres, des expériences, des échanges, des découvertes, des affinités... C'est un enrichissement qui ne s'évalue pas avec une calculatrice mais qui se mesure avec le cœur !

Aussi noble et solide que le métal précieux qu'il symbolise, notre jumelage se fait de platine et célèbre septante années d'une union sans nuage. Un bail... quand on sait que la grande majorité des jumelages européens ont été scellés dans les années septante.

Sept décennies après avoir officiellement uni le destin de nos villes et municipalités, nous nous préparons à accueillir nos jumeaux dinannais pour écrire, ensemble, un nouveau chapitre de cette merveilleuse histoire.

Les festivités entre Dinan-la-Bretonne et Dinant-la-Wallonne se dérouleront le week-end de l'Ascension, **du jeudi 9 au dimanche 12 mai 2024**, avec en apothéose, le samedi après-midi, un grand cortège dans les rues de la ville, dans le cadre de Dinant en Fête.

Vous souhaitez nous rejoindre, participer aux réjouissances et accueillir un ami ou un couple d'amis dinannais, n'hésitez pas à vous manifester et à prendre contact avec Isabelle Montulet, secrétaire, au 0478/236663 ou par courriel : bobette.lolita@gmail.com

Amies et amis bretons, nous vous attendons...

Le Comité de Jumelage et d'Amitié Dinant-Dinan

Vaillants Voisins du Prieuré

Livre « Le vieil Anseremme »

Le livre «Le Vieil Anseremme» a été publié au début de l'année 2024 en édition limitée.

Cet ouvrage de 80 pages, agrémenté d'illustrations en couleur, explore l'histoire et la géographie du quartier du Prieuré à Anseremme.

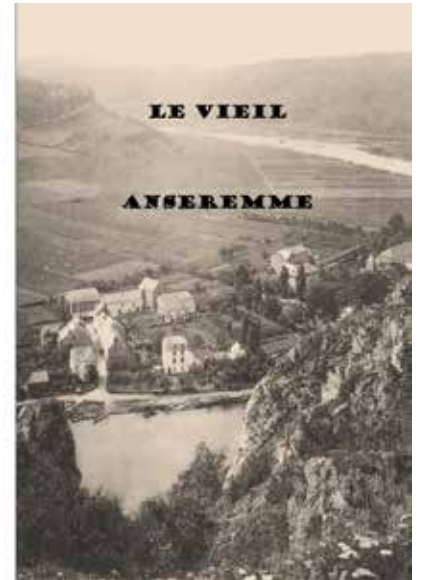
Il a été réalisé grâce à l'impulsion de Philippe Dubois, avec la précieuse collaboration de Christian Fery et le soutien informatique d'Alain Rollmann.

Il reflète ainsi la passion et l'attachement de ces amoureux du quartier.

Les ventes se font par et au profit de l'ASBL des Vaillants Voisins du Prieuré.

Comment se le procurer ?

- gilrecette@hotmail.com
- 0486/23.21.15



23 arbres pour embellir la darse d'Anseremme...



Le 27 janvier, une vingtaine de bénévoles du Rotary de Dinant, du « groupe sentiers » ainsi que des habitants du quartier ont répondu « présents » à l'invitation des « Mains vertes du halage », une association dinantaise œuvrant pour la préservation de la biodiversité et la verdurisation des paysages. 23 arbres ont été plantés dans la bonne humeur et sous le soleil hivernal à la darse d'Anseremme.



Cette opération a été rendue possible par un financement offert par la fondation Cyrus et grâce à l'aide des ouvriers communaux de Dinant qui avaient préparé le travail en creusant les trous pour les arbres.

Une allée d'alisiers mène désormais au club house du TC Bayard, des érables champêtres et des charmes pourront procurer une ombre bienvenue aux spectateurs lors des matches de tennis, un noyer offrira ses fruits aux enfants, des tilleuls pourront accueillir les pique-niques. Des cerisiers inviteront à la maraude.

Des voisins qui semblent avoir déjà adopté ces plantations ont promis de veiller sur ces jeunes arbres, en particulier en les arrosant lors des périodes de sécheresse.

Il faudra un peu de patience et laisser à ces arbres le temps de grandir mais le but de l'opération est précisément de « Planter aujourd'hui les arbres remarquables de demain ! »

Si ce n'est pas pour nous, ce sera pour nos enfants et nos petits-enfants !

VINCENT DERMOUT

MACHINES HORTICOLES ET FORESTIÈRES
Vente et réparation

VINCENT DERMOUT

RUE FOSTRIE 40 • 5530 EVREHAILLES - YVOIR
082/61.12.33

OUVERT TOUS LES JOURS SAUF CONGÉ LE MARDI ET DIMANCHE

STIHL
Actions
de
printemps
2024



GTM460 PC
TONDEUSE
425€



GTM500 SP1 C
TONDEUSE
595€



RE 130 PLUS INCL. RA 110
NETTOYEUR
HAUTE PRESSION
539€



HSA 50
TAILLE-HAIE SUR BATTERIE
269€

TWENTY - TONDEUSE ROBOT
à partir de 1310 € TVAC



AMBROGIO ROBOT

RMI 422
TONDEUSE
ROBOT
999€



SÉRIE SW
TONDEUSE



Cub Cadet

LR2 NR76
TRACTEUR TONDEUSE
2899€



STIHL DEAL

CASHBACK
SUR LA 2^e BATTERIE

FSA 57
COUPE-BORDURE
SUR BATTERIE
269€



STIHL DEAL
BATTERIE AP
OFFERTE

RMA 448 VC
TONDEUSE
SUR BATTERIE
899€



Conditions de vente en magasin

Depuis 1967
La qualité à votre service

IMPERATOR CINEY

Blanchisserie - Nettoyage à sec

www.imperator-ciney.be

Particuliers et HORECA
Tapis anti-poussière (location et vente)
Tapis anti-poussière logo (vente)
Tapis de salon
Vêtements de cérémonie
Cuir et daim



Rue Piervenne 105 - 5590 CINEY • imperator-ciney@hotmail.com • 083 21 15 98

Du lundi au vendredi
de 7h30 à 12h et de 12h30 à 18h
Fermé le samedi

PRISE et REMISE à domicile



CENTRE ESSO ARDENNES-CONDRUZ
Ets WARIN S.A.



*Une chaleur!
d'avance!*



Depuis plus
de 75 ans



Gasoil EXTRA-Diesel-Essences-Lubrifiants-Citernes-Station service

**LE DISTRIBUTEUR ESSO
OFFICIEL
DANS VOTRE REGION**



**Hastière
082/64.44.44
Beauraing
082/71.33.66**

www.warin-mazout.be

La Tabatière
Le seul spécialiste du cigare
Tabacs Cigarettes

tabacs, cigares
de la semois.

Idées cadeaux
Articles fumeurs
rue de la Station, 35
DINANT
Tél./Fax (082) 22 35 20

La Leffe de Dinant
Chanté par Robert Closset

A découvrir sur YouTube

Ets LEMINEUR & FILS
 CHALEUR & BIEN-ÊTRE

POELERIE | FOYERS | INSERTS
 PLACEMENTS | DÉPANNAGES | TUBAGE CHEMINÉES | ENTRETIENS
 SPAS | CABINES INFRAROUGES



Rue de la Voie Cuivrée, 54 - 5503 SORINNES (Dinant)
 082 22 35 16 - www.lemineur.be

Artisan Chocolatier Glacier

Etienne Bouvier

Medaille meilleur artisan depuis plus de 20 ans

Rue Ariste Caussin 68
 5500 Anseremme

Tél. 082/22.21.08
 chocolaterie-bouvier@outlook.be



Ouvert :
 Mercredi et jeudi de 14 à 18h
 Vendredi et samedi de 10 à 12 et de 14 à 18h
 Dimanche de 9 à 12h
 Ferme le lundi et mardi
 Vous pouvez également commander par mail.
 Livraison à domicile sous conditions. Merci de votre soutien.

www.CHOCOLATERIE-BOUVIER.BE
 Gâteau et décor personnalisé sur commande

Regifo
 Edition

Votre pub ici?

CONTACTEZ-NOUS AU 071/740137



info@regifo.be - www.regifo.be

Jooks ou le tourisme « healthy »

Vous aimez le sport ?
Raffolez de randonnées en terre inconnue ? Adorez découvrir de nouvelles choses au quotidien ?

Alors Jooks vous comblera : explorez la ville de Dinant comme jamais auparavant, que vous soyez adepte de la marche, du vélo ou du running.

Cette application gratuite vous laisse le choix entre deux parcours de respectivement 5 et 8,9 km accessibles à tous, où vous aurez l'occasion d'en apprendre un peu plus sur l'histoire insolite de la cité cuivrée.

Pour ce faire, il vous suffit de la télécharger, d'activer votre 4G et de mettre vos écouteurs.



Geoquizz en action

Proposé dans Dinant et 11 autres communes, Geoquizz est un site web interactif et ludique directement accessible depuis votre smartphone qui vous permettra de tester vos connaissances sur le patrimoine local, en famille ou entre amis, par le biais de diverses questions.

Si vous êtes désireux de repousser les limites du savoir, connectez-vous simplement sur www.geoquizz.com, activez votre 4G ainsi que votre géolocalisation et choisissez votre série de questions parmi nos 20 quiz gratuits pour débiter.

Le samedi 9 mars, le service jeunesse a organisé le 17^{ème} carnaval de la Ville de Dinant

Au programme ?

Cortège avec les Géants, bal des enfants, grimages, gouter, ... et premiers concours d'Objets Roulants Non Motorisés (ORNM) organisé par le Conseil Communal des Enfants de la Ville de Dinant et dont les lauréats étaient:

- pour la catégorie «moins de 12 ans individuel»: Alexandre de Flawinne avec son Mario Kart
- pour la catégorie «moins de 12 ans collectif»: Barnabé et Cyril de Sorinnes avec leur char romain.
- un prix coup de coeur a été attribué à Emilia de Rochefort, avec sa trottinette de princesse.

Félicitations à tous les participants... on espère vous voir encore plus nombreux l'an prochain!





Les athlètes de Dinant brillent au plus haut niveau !

Quelques mois après sa victoire à la Coupe du Monde de kayak de rivière K1 en République tchèque, Léo Montulet a une fois de plus fait preuve de son talent sur l'eau. Le 25 février dernier, ce sportif dinantais est devenu champion de Belgique en descente de rivière classique. Dans la lignée de Maxime Richard, Léo confirme que le Royal Cercle Nautique Meuse et Lesse continue de rayonner.

Du 22 au 29 février, les championnats d'Europe junior d'escrime se déroulaient à Naples. Oscar Geudvert, escrimeur dinantais, y a remporté une magnifique médaille de bronze dans la catégorie fleuret. Une performance remarquable pour Oscar qui attend avec impatience les championnats du monde prévus en avril à Dubaï.

Félicitations à vous deux et merci de si bien représenter Dinant ainsi que notre pays.



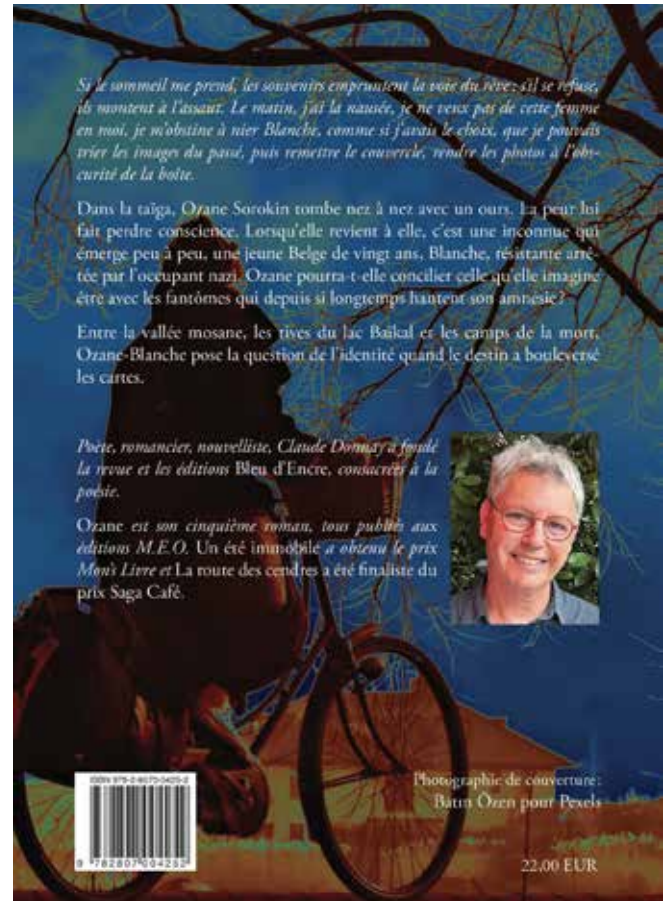
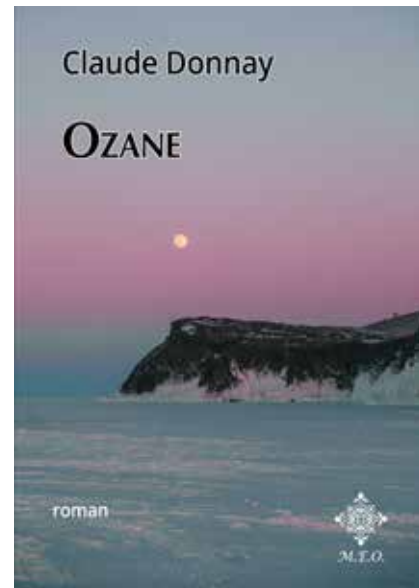
Claude Donnay

Le cinquième roman de Claude Donnay est publié ! Ce poète passionné de la seconde guerre mondiale nous raconte l'histoire d'une femme amnésique qui, en recouvrant la mémoire, découvre en elle une inconnue, Blanche.

Cela se passe entre Haute-Meuse, lac Baïkal et Camps de la mort.

N'hésitez pas à vous procurer et à dévorer ce roman ... et à en parler autour de vous !

« Ozane » est disponible notamment chez Dlivre, aux 3 comptoirs du Rocher.



Athénée Royal Dinant-Herbuchenne

PORTES OUVERTES

le 1^{er} juin (11h > 16h)
ARDH • EAFC • CEFA

**Implantation
HERBUCHENNE**

Ch. d'Herbuchenne, 1 • 5500 Dinant
www.ardh.be • www.eafcdinant.be



WALLONIE-BRUXELLES
ENSEIGNEMENT



UNE ÉCOLE, DEUX IMPLANTATIONS

Sur deux implantations à taille humaine, l'Athénée royal Dinant-Herbuchenne propose à votre enfant une offre complète d'enseignement : général, technique de transition, technique de qualification, professionnel, CEFA.

L'ARDH, c'est aussi une école fondamentale annexée, deux internats (filles et garçons), un travail en étroite collaboration avec le CPMS WBE de Dinant ou l'EAFC (cours du soir) dinantais.



Chemin d'Herbuchenne, 1 - 5500 Dinant



082 22 25 65



www.ardh.be



WALLONIE-BRUXELLES
ENSEIGNEMENT



COLLIN - OPTIQUE

Lunetterie - Contactologie - Audiologie



SUR RENDEZ-VOUS :

**ADAPTATION
LENTILLES
DE CONTACT**

**TESTS VISUELS
ET AUDITIFS**

Rue de la Station 12
5500 Dinant (Gare)
T/F : 082 22 51 56
E : info@collinoptique.be



AU SERVICE DE VOS **YEUX** ET VOS **OREILLES**

Heures d'ouverture
mardi - vendredi :
09h00 - 12h30 / 13h30 - 18h00
samedi : 09h00 - 15h00



Commandez vos lentilles en ligne sur WWW.COLLINOPTIQUE.BE



Aux 3 Comptoirs

**EPICERIE - BOULANGERIE
PÂTISSERIE - FLEURISTE
LIBRAIRIE - MODÉLISME
VRAC - ZÉRO DÉCHET**

Merci à tous nos clients
qui soutiennent notre projet.
Pauline, Lydie, Emeline, Delphine,
Véronique, Dieudonné, Michaël,
Martin, Raphaël,
Benoît.

Depuis 2019, nous sommes à vos côtés pour diffuser vos produits, et vous êtes à nos côtés pour proposer des produits de qualité locaux et régionaux. Nous sommes fiers de travailler avec vous !

Mille MERCI à vous tous.

Amarantes - Lisogne • Bières Croisette - Dinant • Biscuiterie Namuroise - Bois-de-Villers • Brasserie de la Lesse - Eprave • Brasserie du Caméléon - Gesves • Brasserie Houppé - Jambes • Brasserie La Caracole - Falmignoul • Brasserie Philomène - Malonne • Cafés St Médard - Dinant • Campagnol asbl - Gérin • Chips de Lucien - Mettet • Chocamel - Anhée • Chocolats Bouvier - Anseremme • Cidrerie du Condroz - Barsy • Cocot'Ysa - Dréhance • Délices du Jardin - Mesnil-Saint-Blaise • Distillerie des Ardennes - Marloie • Domaine du Chenoy - Rhisnes • Farines de L'Escaille - Rhisnes • Ferme de la Rouge-Croix - Mesnil-Saint-Blaise • Ferme de Malonsart - Matagne-La-Petite • Ferme du Chertin - Falaën • Ferme du Mologna - Buissonville • Ferme Pesesse - Thynes • Fromagerie de Sommière • Fromages et Chocolats Ferauge - Morville • Galettes Pirard - Godinne • Graines de Curieux - Profondeville • Herbe-Aux-Etoiles cosmétiques - Gesves • Héros du Zéro - Profondeville • Jardin de Mimie - Liroux • LaverVert - Maillen • LuckySweet - Floreffe • Paysans & Artisans - Floreffe • Pommes de Terre de Gérin • Salaisons du Pont d'Amour - Dinant • Saumons Dawagne - Mettet • Savonnerie SNOAP - Faulx-les-Tombes • Terre de Waulx - Anseremme • Val de Magne et Belgitude - Mehaigne • Vergers et Ruchers Mosans - Dinant • Vins du Château de Bioul • Wallo-Wash - Beauraing • Wash Wash Cousin - La Bruyère

Aux 3 Comptoirs du Rocher Froidvau, 3 à 5500 Dinant - Tél.shop: 082.22.45.69 - Tél.côté fleur: 082.615.818

HORAIRE : du lundi au samedi de 7h30 à 18h30 - Dimanche et jours fériés de 7h30 à 13h30