

SEPTEMBRE 2021
BIMESTRIEL N147

DINANT CÔTÉ VILLE, CÔTÉ CHAMPS

LA DESCENTE DE LA **Lesse**

a fêté sa 40^{eme} édition

BULLETIN D'INFORMATIONS COMMUNALES



Dinant
LA VOIX CUIVRE

©Cedric Malherbe



**CHOCOLATERIE ARTISANALE
CONCEPT BAR - TEA ROOM
BISCUITERIE - ANNIVERSAIRES
ATELIERS ENFANTS & ADULTES**

Rue Grande, 59 - 5500 DINANT
082/40.09.31
info@latelierochocolat.be

WWW.LATELIEROCHOCOLAT.BE
f /LATELIEROCHOCOLAT

**NATRAGO
VÊTEMENTS**

Vêtements de la taille 38 à 52

Prix attractifs
Horaire variable
ou sur rendez-vous



Les articles de la collection d'été
sont à prix mini mini, profitez-en!

Rue Remy Himmer 413
5500 DINANT
0477 895 024



RESTAURANT



**L'OURS
ROUGE**

CUISINE FRANÇAISE **082 / 61 37 67**

NOUVEAU À DINANT

Le 24

CUISINE JAPONAISE

SUR PLACE OU À EMPORTER

HORAIRES : 12h - 15h & 18h - 21h
Avenue Winston Churchill, 24
5500 DINANT
Tél. 082 22 93 00

Sushis mixtes **Plateaux**

- Maki
- California
- Printemps
- Sashimi
- Chirashi
- Temaki
- Big rolls






Plat chaud (Teppan yaki)

Lunch Bento



Adexim VOTRE SYNDIC DE COPROPRIETE LOCAL - DISPONIBLE 7/7 !!

Vous envisagez de vendre ? Evaluation gratuite en 24 h

Nous réalisons un dossier complet pour les candidats (plans, urbanisme,...) et les photos de votre bien sont prises par un photographe professionnel



Découvrez notre **BEST SELLER** à la Costa del sol à partir de 149.000€

ADEXIM
Alain Debroux
Votre partenaire immobilier indépendant et local

www.adexim.be
0497/718.220
info@adexim.be

Mesdames, Messieurs,
Chères Dinantaises,
Chers Dinantais,

L'information ne vous aura sans doute pas échappé tant elle a été reprise dans les médias ; Axel Tixhon a annoncé démissionner de son poste de Bourgmestre de Dinant le 13 août dernier.

Une décision qu'il justifie dans une lettre ouverte que vous pouvez lire en intégralité sur le site web de la Ville de Dinant, www.dinant.be. Axel y explique faire le choix de protéger son intégrité physique car la débauche d'énergie liée à sa fonction de bourgmestre, exercée dans des circonstances particulièrement exceptionnelles, a commencé à avoir des influences négatives sur son organisme.

Axel Tixhon reprend donc pleinement ses fonctions de Professeur d'Histoire à l'Université de Namur.

Cette décision a été une surprise pour nous tous.

Je tiens, par le biais de cet éditorial, à remercier sincèrement Axel pour le travail qu'il a effectué. Axel en effet toujours été intensément actif sans laisser paraître le moindre découragement.

C'est bien là l'illustration de sa conception du respect pour ses engagements. Il n'a jamais failli à ses obligations de fournir un travail entier et permanent, malheureusement sans doute, trop souvent passé sous silence.

J'insisterai surtout sur ce que je perçois comme sa plus grande qualité : sa capacité à prendre sur lui. Prendre sur soi offre bien des avantages. Cela permet d'éteindre les conflits parfois même avant qu'ils naissent, de garder la cohésion du groupe, ou d'éviter d'écorner l'image de la Ville, du Collège ou de son parti.

Mais, prendre sur soi, c'est aussi assumer les erreurs des autres, garder en soi tout le ressentiment qu'on peut éprouver face à des situations injustes dont on ne peut ostensiblement révéler la vérité.

Prendre sur soi, à la longue, peut devenir minant et destructeur.

Destructeur aussi comme l'ont été les déboires de la pandémie dont les mesures sanitaires ont transformé le Bourgmestre en censeur permanent de la liberté et des plaisirs des citoyens.

Sans oublier les réseaux sociaux où le moindre faits divers, la moindre photo devient l'occasion d'une débauche de fiel et de calomnie. On a beau se convaincre de ne pas y faire attention, cela reste difficile d'y être confronté.

Face à tout cela, Axel a choisi de se préserver. Je comprends son choix et lui souhaite de retrouver auprès de sa famille et de ses étudiants réconfort et sérénité.

Thierry Bodlet
Bourgmestre faisant fonction



Sommaire

Edito.....	3
Inondations.....	4
Jeunesse	7
Enseignement.....	9
Environnement.....	11
Action sociale.....	13
Culture.....	15
Police	18
Vie associative.....	19
Economie.....	21
Patrimoine	22
Cérémonies et festivités.....	23
Sport.....	25
Annonces	26

Mesures de soutien et accompagnement

Dinant n'a pas été épargnée par les inondations qui ont lourdement frappé la Belgique cet été, puisqu'elle a été touchée par deux fois : le 15 et le 24 juillet.

Le 15 juillet, ce sont essentiellement des dégâts par débordements des cours d'eau qui ont été observés. En effet, la Meuse, mais surtout la Lesse et la Leffe sont sorties de leur lit. La Rue Himmer et les bords de Lesse (Pont à Lesse) ont été sévèrement touchés.

Le 24 juillet, ce sont des inondations par ruissellement qui ont touché Dinant ; l'eau a dévalé des coteaux pour former un véritable torrent en rive gauche, emportant tout sur son passage. Ce sont particulièrement Bouvignes, la Route de Philippeville, la Rue Sodar et l'Avenue Franchet d'Esperey qui en ont fait les frais.

The screenshot shows the Wallonia website interface. At the top left is the Wallonia logo. To the right are social media icons for Facebook, Instagram, Twitter, and YouTube, followed by a search bar. Below the navigation bar are several menu items: 'Vivre en Wallonie', 'Acteurs et Institutions', 'Plans wallons', 'Découvrir la Wallonie', 'Actualités', and 'Agenda'. The main content area is titled 'Inondations - Reconstruction' and includes an introductory paragraph about the July 2021 floods. Below the text are six image-based links, each with a descriptive caption:

- Vous êtes un citoyen sinistré**: Image of a damaged car in a flooded street.
- Vous êtes une commune sinistrée**: Image of a construction worker in a flooded street.
- Vous êtes une entreprise / un indépendant sinistré**: Image of a flooded street with a large white barrel.
- Vous souhaitez faire un don ? apporter votre aide ?**: Image of two people packing cardboard boxes in a warehouse.
- Commissariat spécial à la reconstruction**: Image of a yellow hard hat.
- Impacts divers liés aux inondations**: Image of a flooded street with orange traffic cones and a blue arrow sign.

Dinant a pu bénéficier d'une solidarité hors du commun pour que, rapidement, les riverains touchés puissent vider et nettoyer leur habitation sinistrée. Les services communaux ont également été mobilisés et un numéro d'appel mis à disposition des personnes sinistrées, avec des visites à domicile pour recenser les besoins.

Les infrastructures publiques ont également souffert des inondations, particulièrement en rive gauche ; pontons, routes, cimetières (Foqueux et Bouvignes), trottoirs et voies de chemin de fer ont été endommagés.

De premières réparations ont été opérées, notamment par les services communaux, immédiatement. La Ville de Dinant a entrepris toutes les démarches visant à réfectionner durablement les espaces publics qui lui appartiennent. La commune va engager, grâce notamment aux subsides de la Région, deux ouvriers sur base d'une aide régionale pour venir en renfort aux équipes en place et accélérer la réfection des voiries.

Le passage à niveau de la Rue

Sodar étant fermé, une passerelle a été installée au-dessus des voies afin de relier, pour les piétons, la Rue Sodar à la Rue de Bonsecours (et le Collège Notre-Dame de Belle-Vue).

Les inondations du 15 juillet ont été reconnues comme calamité publique par le Gouvernement wallon, ce qui signifie que, sous certaines conditions, les personnes sinistrées pourront bénéficier d'un soutien que leur assurance ne pourrait pas leur donner. Vous avez jusqu'au 30 novembre 2021 pour solliciter une intervention de la Région wallonne.

Nous attendons toujours, à l'heure de boucler ces lignes, que le Gouvernement wallon reconnaisse aussi les inondations du 24 juillet à Dinant comme calamité publique, ce qui sera sans aucun doute le cas.

Il est impossible de recenser dans cet article toutes les aides possibles, selon la situation de chacun (citoyen, entreprise, indépendant,...). Nous vous invitons, afin de trouver une information exhaustive, à surfer sur www.wallonie.be/fr/inondations.

La photo sur la page précédente illustre bien où et comment trouver les informations.



Les services communaux restent à vos côtés afin de vous aiguiller au mieux dans vos démarches et répondre à vos questions : par mail à l'adresse service.prevention@dinant.be ou par téléphone au 082/404.851.

Un spectacle pour mettre du baume au cœur !

Le 26 août, un spectacle gratuit a été donné à Bouvignes pour les enfants et familles touchées par les inondations. Une initiative de « VO Group » pour les zones sinistrées en Wallonie. Sylvain le Magicien, le duo de marionnettistes « The Wishes Factory » et le clown Madame Tapis ont offert une bonne tranche de rire aux personnes présentes !



DE
BONHOME
Assurances



DEPUIS 1960

Assurances de BONHOME

Hugues de Bonhome
COURTIER EN ASSURANCES indépendant
TEL. 082/22 34 63 - 22 65 31
assurances@debonhome.be
N° entreprise : 0722.171.334



De gauche à droite : Christelle GILSON, gestionnaire production
Hugues de Bonhome, directeur - Pearl TONOLA, gestionnaire production
Katty PAQUET, gestionnaire sinistres.

Rue A. Sodar 2 5500 DINANT
www.debonhome.be

FSMA:01 4427A



Robert CLOSSET

Toujours à votre service

0475/27.55.17 robert.closset@dinant.be

JOUR ET NUIT

Funérailles Robert MATHOT
Incinération
Monuments en granit et en pierre bleue
Caveaux préfabriqués - Menuiserie

Funérarium DINANT - 082 66 63 68
rue Caussin, 4 - Anseremme

<p>Funérarium CELLES-HOUYET 082 66 63 68 rue Saint-Hadelin 33</p>	<p>MAGASIN rue du Commerce 109 CINEY</p> <p>Funérarium CINEY 083 21 32 34 rue des Capucins, 14</p>
--	--

Benjamin Sarrazin

0483 02 06 68

sarrazin.benj@gmail.com

Soins infirmiers à domicile

Sarrazin Benjamin
0483 02 06 68

FALLAY
Jean-Luc

Peinture & décoration

Devis gratuit (sauf assurances)

ONHAYE - Tél.: 082/64.61.53
GSM : 0477/87.04.86

Dix-neuf étudiants en renfort du personnel communal cet été

Depuis 2006, la Ville de Dinant procède à l'engagement d'étudiants durant l'été via les opérations « Eté solidaire, je suis partenaire » et « Well'Camps » subventionnées par le Service Public de Wallonie.

Pour cet été 2021, ce sont 13 étudiants qui ont été engagés via l'opération « Eté solidaire, je suis partenaire », financée par la Région wallonne. Cette action vise à impliquer les jeunes de 15 à 21 ans dans la valorisation, l'amélioration et l'embellissement de leur quartier et de leur environnement, ainsi qu'à développer le sens de la citoyenneté et de la solidarité vis-à-vis des personnes défavorisées ou en difficulté (personnes âgées, handicapées, démunies...). Pour beaucoup de jeunes engagés, Eté solidaire constitue une première et précieuse expérience de travail.



Un étudiant a été engagé dans le cadre de l'opération « Well'Camps », elle aussi subsidiée par la Région wallonne. Cet étudiant est la personne-relais au sein de la commune afin d'assurer une bonne cohabitation entre les camps de mouvement de jeunesse et les riverains. « Monsieur Camp » a été particulièrement sollicité et utile cet été en raison des inondations ; divers camps sur le territoire de la commune de Dinant ont dû être évacués. L'étudiant engagé a été particulièrement utile et efficace dans sa mission d'information, en appui des services communaux !



Enfin, le collège communal avait décidé d'engager 5 étudiants sur fonds propres : 4 étudiants « stewards » ainsi qu'un étudiant pour assurer le premier accueil à l'Hôtel de Ville. Les stewards, qui fonctionnaient par binôme, avaient pour mission d'informer, de sensibiliser, d'orienter, ... les visiteurs présents à Dinant. Si la météo capricieuse n'a pas facilité leur travail, ils ont fait preuve d'une proactivité et d'une flexibilité remarquables. Ils ont également eu l'opportunité de participer à l'action de communication liée au Tour de Wallonie cycliste ; ils ont en effet intégré la caravane publicitaire de la course avec le véhicule « Dinant, Destination All In ».

L'étudiant engagé pour assurer le premier accueil à l'Hôtel de Ville était lui chargé d'orienter les citoyens vers les services adéquats, que ce soit de visu, au téléphone ou par mail, et répondre aux questions de première ligne.

Ce sont des jeunes particulièrement compétents et efficaces qui ont rejoint les rangs communaux en cet été 2021 !

Les Arsouilles recherchent des accueillant(e)s à domicile

Vous avez plus de 18 ans ? Vous aimez travailler au contact de jeunes enfants et vous appréciez participer à leur développement et leur bien-être ? Votre domicile vous donne la possibilité d'installer un lieu pour les enfants de moins de 2 ans et demi ? Vous disposez d'un diplôme requis par l'ONE (Puéricultrice, éducatrice A1 ou A2, aspirante en nursing, auxiliaire de l'enfance, accueillante d'enfants + CESS) ?



Alors le métier d'accueillante à domicile est fait pour vous !

Accueillant(e) salarié(e) à domicile, c'est :

- Un contrat de travail stable (CP 332) - Statut employé
- Horaire : 5jrs/semaine- 10h/jour.
- Salaire mensuel : barème puéricultrice (+/- 2090€ brut) + 10% frais de fonctionnement (Chauffage, électricité, alimentation) non imposable fiscalement.
- Un accompagnement pour ouvrir votre milieu d'accueil et l'intégration dans une équipe d'accueillant(e)s avec des échanges et des moments de formation.
- Une assurance en responsabilité civile prévue par le service
- Des congés payés

Les Arsouilles est une ASBL qui organise les milieux d'accueil depuis plus de 40 ans. Forte de son expérience, elle vous propose un accompagnement à taille humaine et valorise vos projets d'accueil.

L'équipe sociale et administrative :

- vous assure un encadrement au quotidien, des conseils, un accompagnement individualisé,
- gère l'ensemble des factures aux parents, calcul des frais, éventuels rappels, ...
- se charge de vos documents sociaux (Inscriptions-demande de subsides-dépannages-conformité)

Intéressé(e) ? Contactez-nous par téléphone au 083/21.35.92 ou par courriel à l'adresse service.social@arsouilles.be.



Une rentrée scolaire de stars à Anseremme !

C'est à une rentrée particulière à laquelle les élèves de l'école maternelle d'Anseremme ont eu droit le 1er septembre. En effet, les institutrices avaient mis les petits plats dans les grands pour accueillir les bambins et leurs parents après deux années scolaires perturbées par la crise sanitaire : tapis rouge, bulles (de savon!) et musique étaient de rigueur. Espérons que cela soit de bon augure !

À l'école communale de Falmignoul, les élèves ont découvert les modules dans lesquels ils vont passer l'année scolaire. En effet, leur école va bénéficier de travaux de rénovation. Le corps enseignant a parfaitement aménagé les lieux afin que les élèves s'y sentent directement très bien.



ClassContact pour permettre aux enfants malades de suivre les cours à distance

Fondée en 2006, l'ASBL ClassContact met gratuitement à disposition des enfants et jeunes malades les moyens informatiques leur permettant de communiquer en direct avec leur classe et leurs amis, et de suivre les cours depuis l'hôpital ou leur domicile.

Concrètement, l'ASBL installe gratuitement à domicile ou à l'hôpital, et dans la classe, le matériel informatique et les connexions internet nécessaires à l'enfant malade pour suivre les cours en direct et communiquer avec les enseignants et les élèves.

Le système permet à l'enfant :

- D'assister aux cours de sa classe en direct, de participer et de communiquer avec ses professeurs
- D'être en contact avec ses amis
- De suivre un horaire habituel : se lever, s'habiller, être actif durant la journée
- De poursuivre sa scolarité

Les résultats parlent d'eux-mêmes : 90% des enfants malades qui poursuivent leur scolarité grâce à ClassContact réussissent malgré tout leur année scolaire !

Qui peut bénéficier des services de ClassContact ?

Le service s'adresse aux enfants malades ou accidentés qui sont

isolés de l'école pendant une longue période, au minimum 6 semaines, relevant de l'enseignement francophone de la 3ème maternelle à la 7ème secondaire. Il suffit pour les parents de compléter un formulaire, et ClassContact s'occupe du reste. Le service est entièrement gratuit.

Infos ? www.classcontact.be ou M. Donatien d'Hoop, Directeur : donatien@classcontact.be ou +32 477 51 34 65.

ClassContact recherche également du soutien pour continuer à offrir ce service à tous les enfants qui en ont besoin. Tout don est le bienvenu et déductible à partir de 40 euros (45% du don) !

SPRL **Châssis Pieret** 

Menuiserie Générale | Châssis PVC-BOIS-ALU
Protection solaire | Porte de garage | Volets

Aménagement de grenier, faux plafonds, cloisons.
Devis gratuits sans engagement.

www.chassis-pieret.be | 082/22 70 74 | info@chassis-pieret.be
Show-room ouvert sur rendez-vous.

H B
Hugues **BERGER**
ASSURANCES

ASSURANCES - PRÊTS - PLACEMENTS

Votre première assurance : notre professionnalisme !

Quai Culot n°5 bte 1 à 5500 Dinant

Tél. 082 22 52 86 - Fax 082 22 49 16 - hugues.berger@berger-assur.be - www.berger-assur.be

FSMA 108789A

CARROSSERIE
BODLET



082 22 27 17

Agrée par les compagnies d'assurances.
Réparations toutes marques avec garantie.
Devis gratuits
Véhicules de remplacement gratuits.

Ets **LEMINEUR & FILS**
CHALEUR & BIEN-ÊTRE

POELERIE | FOYERS | INSERTS
PLACEMENTS | DÉPANNAGES | TUBAGE CHEMINÉES | ENTRETIENS
BAINS NORDIQUES | JACUZZIS | CABINES INFRAROUGES



Découvrez nos
autres modèles en showroom



Zoning de la Voie Cuivrée, 33 - 5503 SORINNES (Dinant)
082 22 35 16 - www.lemineur.be

Miam, Miam le sac PMC : rappel des consignes de tri !

De la qualité du tri, dépend la qualité du recyclage !



Chaque bon geste de tri est important car les emballages des sacs bleus PMC sont triés par matière. Ensuite, chacune de ces matières est traitée dans le centre de tri par filière de recyclage adéquate. Ainsi les bouteilles en plastique sont recyclées en de nouvelles bouteilles en plastique, fibres pour isolation... Les cartons à boissons, eux, se transforment en papier essuie-tout, papier cadeaux, ...

Saviez-vous que les canettes, conserves, raviens en aluminium, aérosols alimentaires et cosmétiques, capsules et couvercles en métal sont aussi les bienvenus dans le sac bleu PMC ?

Avec ces déchets, il est possible de faire de nouvelles canettes, des

pièces en acier pour le secteur des transports (automobile et en commun), des éléments d'appareils électroménagers, des profils de fenêtres, des nouveaux emballages de manière générale et même des vélos !

Rappel des consignes de tri pour éviter le carton rouge ...

Dans les sacs bleus PMC, certains emballages sont refusés comme les pochons de nourriture pour chats ou de jus et compotines pour enfants, emballages de boucherie en papier pour charcuterie ou encore les papiers-cartons, mais aussi les objets en plastique (notamment les jouets). Ce sont des intrus qui viennent perturber la chaîne automatisée de tri et recyclage. Ils ne sont pas autorisés dans les PMC pour plusieurs raisons :

- Ce ne sont pas des emballages tout simplement ;
- Ils ne sont pas considérés comme des emballages PMC (= emballages ménagers en Plastique, emballages ménagers Métalliques et Cartons à boissons) ;

- Ce sont des emballages mais ils sont constitués de deux types de matières inséparables (par exemple du plastique et de l'aluminium).

Les emballages non correctement vidés, sacs en plastique remplis et fermés de déchets résiduels (ordures ménagères) dans un sac PMC ou encore les bidons accrochés à l'extérieur des sacs constituent aussi des mauvais gestes de tri. Ils perturbent aussi la chaîne de tri et recyclage. Pourtant, ils sont faciles à éviter !

Si votre sac n'est pas collecté, c'est certainement pour une de ces raisons. Un autocollant de refus y est apposé par le personnel de collecte. Cela signifie qu'il comprend une erreur de tri. Une fois cette dernière identifiée et corrigée, représentez votre sac lors de la prochaine collecte.

Pour plus d'infos sur les dates de collecte, téléchargez l'appli Recycle ! Si vous souhaitez en savoir davantage sur le tri, rendez-vous sur www.bep-environnement.be et trionsmieux.be.

Appel à projets pour les citoyens et les associations Pour un territoire plus durable, humain et solidaire

Si vous avez des idées et suggestions qui ont un impact positif sur l'environnement et la solidarité et qui portent sur des thèmes comme : la biodiversité, l'énergie, les déchets, l'alimentation et l'agriculture, l'économie circulaire, la mobilité, ... Proximity est une opportunité pour les réaliser !

Proximity est une campagne des Fondations CYRYS et BE PLANET sur les communes d'Anhée, Dinant, Hastière, Houyet, Onhaye et Yvoir, avec l'objectif de soutenir et renforcer les projets citoyens et associatifs en faveur de la transition écologique et solidaire.

Des exemples de projets ? Créer une « outilhèque » ; planter un verger collectif ou créer un potager partagé ; organiser une formation pour apprendre à rouler à vélo, à l'entretenir / le réparer ; développer un pool de vélos partagés dans un village ; faire des ateliers « Récup », améliorer la convivialité de son quartier, etc.

Participer à Proximity, c'est poser sa candidature pour recevoir un appui financier. C'est aussi intégrer un réseau d'acteurs mobilisés autour des valeurs de la solidarité et de la durabilité, avoir la possibilité de participer à une campagne de mo-



bilisation pour trouver du matériel, des compétences, des bénévoles au sein de la population et profiter d'une médiatisation. C'est aussi une belle opportunité pour rencontrer des citoyens et des associations engagés dans une démarche positive de solidarité et de durabilité, à partir du mois de septembre.

Qui peut participer à l'appel à projets ? Les ASBL, les collectifs de citoyens constitués en association de fait, les coopératives et les fondations.

Quel est le processus de sélection des projets ? Les projets seront sélectionnés par un jury composé d'experts et de citoyens des 6 communes tirés au sort.

Quels sont les critères de sélection ? L'impact social, environnemental et économique du projet, la dimension participative et les partenariats, la faisabilité et la pérennité du projet et enfin son originalité et sa répliquabilité.

Rejoignez-nous lors des ateliers participatifs et d'autres événements pour vous inspirer, rencontrer d'autres citoyens et acteurs locaux et trouver une aide pour construire votre projet !

Retrouvez les informations sur le lancement de cette campagne et les dates d'organisation des ateliers sur <http://cyrus.proximitybelgium.be/>



Collecte de jouets dans les recyparcs, on désencombre les armoires le 16 octobre !

Après les vacances et la rentrée, c'est le moment de désencombrer les armoires des jouets devenus inutiles ! Si vous ne savez pas quoi en faire, ne les jetez pas car ils pourront encore servir ! Pensez bourses aux jouets, magasins de secondes mains, brocantes... Grâce à cela, ils ne deviendront pas un déchet. Et, si vous souhaitez qu'ils fassent plaisir à d'autres enfants, donnez-les !

A qui puis-je apporter mes jouets ?

Profitez de la traditionnelle collecte des jouets organisée ce samedi 16 octobre dans tous les recyparcs de Wallonie. Cela fait 19 ans que les intercommunales collaborent avec des associations locales pour les mettre en place.

Une action solidaire

L'aspect solidaire de cette collecte est important puisqu'elle permet à de nombreuses associations partenaires, qui œuvrent au quotidien sur le terrain, de récupérer des jouets et de les redistribuer aux enfants, qui sans elles, n'en recevraient sans doute pas aux fêtes de fin d'année ! Parmi ces associations, on compte des Maisons Croix-Rouge, les Petits Riens, des homes pour enfants, des centres pour réfugiés, des CPAS,

Donner ses jouets, c'est aussi faire un geste pour l'environnement !

C'est prolonger la durée de vie d'un objet en évitant qu'il devienne un déchet. Si nous voulons économiser les ressources naturelles de notre planète, ces dynamiques « réemploi » doivent devenir sponta-



nées. A court terme, tout le monde devrait transformer son regard et, avant un achat qu'il soit en seconde main ou pas, se poser la question du devenir de l'objet que l'on envisage d'acheter. Si je n'en ai plus besoin... je le vends, je l'échange, je le donne... Faire circuler des objets déjà utilisés et encore en bon état, c'est une des clés d'un avenir durable.

Quelques infos pratiques

Essayez dans la mesure du possible de donner des jouets propres (voire même désinfectés), complets

et comme neufs ! Par exemple, des jeux de société, poupées, puzzle, jeux de construction, consoles de jeux, livres pour enfants, petits vélos, ballons de foot, jeux d'extérieurs... Les préposés des recyparcs n'auront pas le temps de les nettoyer pour vous et nous demanderons aux bénéficiaires de le faire une seconde fois afin d'éviter tout risque de contamination.

A vous de jouer ! Rendez-vous le samedi 16 octobre de 9h à 17h dans le recyparc le plus proche de chez vous avec un jouet en bon état...

Les ateliers collectifs du CPAS de Dinant

En septembre 2020, l'équipe du CPAS de Dinant avait organisé une journée de partage/d'échanges afin que son public puisse exprimer ses demandes et besoins en matière d'activités.

Après une longue période de pause suite au contexte sanitaire, ces activités peuvent enfin se mettre en place à la rentrée 2021.

Parmi ces activités, nous retenons surtout l'atelier « **La culture sous toutes ses coutures** », un atelier comprenant un panel d'activités à finalités culturelles. Plusieurs sorties sont prévues tout au long de l'année sur des thèmes variés : l'art, la musique, l'expression, le cinéma, le théâtre, le patrimoine, l'architecture, etc. Tout cela en collaboration

avec Article 27.

L'objectif ? S'ouvrir à la diversité culturelle de nos régions, attiser la curiosité, nourrir ses ressources culturelles. Il s'agit de moments de partage, de création de liens, tout en découvrant la richesse du patrimoine dinantais. De quoi s'enthousiasmer après une longue période sans sortie extérieure.

Concrètement : le champ des possibles est vaste ! Visite du Centre Culturel, expositions en tous genres,

musées, animations musicales, théâtre et improvisation, balades nature, ainsi qu'un tas d'autres chouettes moments à partager avec nous.

Tenant comme programme, non ?

Si tu es bénéficiaire d'une aide sociale, et que tu souhaites t'inscrire, adresse-toi directement à ton assistante sociale, ou auprès de l'éducatrice du CPAS par mail à l'adresse alison.leroy@cpas-dinant.be

Aide juridique de première ligne gratuite pour tous

La Commission d'Aide Juridique de Namur organise des permanences pour fournir une aide juridique de première ligne.

Au cours de ces permanences, vous rencontrez un avocat pour :

- Obtenir des renseignements de base dans des matières telles que le droit familial, le droit du bail, le droit pénal, le droit de la circulation, les problèmes de voisinage, les pensions alimentaires, etc.
- Que l'on vous explique les termes d'une citation en justice, d'une requête, d'une convocation à une audience, à une audition à la police,...
- Vous faire expliquer comment se passe l'audience, comment appeler quelqu'un en conciliation, vers quel greffe du Tribunal se rendre pour obtenir des documents à remplir, obtenir un certificat de résidence, etc. ?
- Recevoir des renseignements en vue de la rédaction d'un courrier de mise au point, un courrier de réponse, une contestation de facture, etc.
- Être orienté vers l'aide juridique de deuxième ligne qui permet d'obtenir la désignation d'un avocat totalement ou partiellement gratuit pour prendre en charge la gestion du dossier.

L'objectif n'est donc pas de traiter votre dossier mais de vous aider vers la solution de celui-ci, dans une totale confidentialité.

Ces permanences s'adressent **à toute personne, quels que soient ses revenus**. Elles se tiennent **chaque lundi, de 17h à 19h à la Maison de Justice de Dinant** (Rue de la Station 39 – 5500 DINANT).

Apprendre à lire, écrire et calculer à l'âge adulte, c'est possible !



Lire et Ecrire Namur
ASBL

L'ASBL « Lire et Ecrire Namur » permet à des personnes adultes d'apprendre à lire et à écrire. Afin de comprendre concrètement le rôle et la finalité de l'ASBL, nous avons choisi de vous partager le parcours de Sébastien, ancien apprenant de l'association.

A l'époque, c'est la conseillère Forem de Sébastien qui remarque qu'il écrit avec beaucoup de fautes et qu'il ne comprend pas toujours les questions posées. Elle lui conseille alors de suivre une formation en alphabétisation. Il hésite à s'inscrire, il a peur d'être jugé ou qu'on lui fasse des remarques désagréables. Il finit par s'inscrire et, assez vite, il ressent les bienfaits de cette formation.

Alors que sa maman devait toujours contrôler son courrier et son budget, il commence à mieux comprendre les entrées et les sorties. Au niveau relationnel, il gagne en confiance en lui et s'ouvre aux autres. Il prend également beaucoup de plaisir à les aider. Cette formation lui a permis de se prendre en main, mais également d'en suivre une autre, de technicien de surface.

Enfin, avec d'autres apprenants, il a découvert le théâtre. Sur scène, il se sent bien. Il lui semble aujourd'hui capital de pouvoir parler de l'analphabétisme avec des jeunes ou des professionnels de l'éducation et du travail social !

Pour informations et inscriptions en formation, appelez le 0498 17 27 00.



De l'économie circulaire à l'administration communale

Lors du 1er semestre 2021, l'administration communale a procédé au renouvellement de l'entièreté de son parc informatique. Par conséquent, une soixantaine d'anciens ordinateurs se sont retrouvés sans affectation. Le Conseil communal a acté le don de ce matériel à l'ASBL Le Tremplin.



Des ateliers de reconditionnement ont été mis en place en partenariat avec l'Espace Public Numérique afin d'apprendre aux stagiaires de l'ASBL comment donner une nouvelle vie à ces machines. Une fois reconditionnés, ces ordinateurs qui fonctionnent désormais avec le système d'exploitation Ubuntu seront mis en vente à prix modique au magasin de l'ASBL Le Tremplin (Rue Bribosia, 16 – 5500 Dinant).

C'est la rentrée au Centre Culturel !



L'heure de la rentrée a sonné. Le Centre culturel est heureux de vous présenter les premières activités au programme de cette nouvelle saison, qui aura pour thème « De l'air : rêver n'est plus une légende ».

MUSIQUE & HUMOUR – Duplex, Véronique Gallo et Les DésAXés

Premier rendez-vous le samedi 25/09 avec Didier Laloy et Damien Chierici. Duplex, c'est la rencontre musicale de deux artistes aux univers passionnants et la vidéo en support pour un concert fait de voyages rêvés, de rencontres multicolores et de saveurs épicées.



Le mardi 19/10, Véronique Gallo est de retour à Dinant ! Elle va partager tout haut ce que les femmes pensent tout bas... Une soirée de rire, de sourire et d'émotion.



Avec leur humour échevelé et leur technique irréprochable, le quatuor musical atypique Les DésAXés promettent un show aussi décalé que virtuose, à voir le mardi 09/11.



EXPOSITION - La Maison de la Pataphonie fête ses 20 ans !

20 ans, ça se fête ! Pour entamer les festivités : l'exposiSon, une exposition qui retrace vingt années de projets, d'ateliers, de partenariats, d'exploration sonore tous azimuts avec des milliers d'écoliers, étudiants, familles et donc autant de sourires, de visages émus ou étonnés, de groupes en action, illustrés par une sélection de clichés pris sur le vif. Mise en scène par l'artiste Xavier Al Charif, ancien Pataphon, photographe et plasticien, c'est une immersion dans l'univers de la patamusique, à voir et à entendre ! L'exposition se tiendra au Centre culturel de Dinant du 11 octobre au 07 novembre. Bienvenue au vernissage qui se déroulera le vendredi 08 octobre à 18h30 (réservation souhaitée).



CINEMA - Reprise le 1^{er} octobre

Au menu de cette rentrée cinématographique : Adieu les cons (01/10), suivi de Antoinette dans les Cévennes (08/10), The Father (12/10), Richard Jewell (15/10), Drunk (22/10), L'Adieu (The Farewell) (26/10) et enfin Les choses qu'on dit, les choses qu'on fait (29/10). Encore bien d'autres films en VF et VO vous attendent en novembre...

JEUNESSE - Les Déménageurs

Encore un anniversaire ! Les Déménageurs soufflent eux aussi 20 bougies cette année. Et le public sera bien entendu à la fête... Un spectacle tout en chanson à savourer en famille à partir de 3 ans. Le rendez-vous est donné le mercredi 03 novembre.



La programmation complète et les détails pratiques sont disponibles sur www.ccdinant.be.

Pour toute question, contactez le Centre culturel de Dinant au 082/21.39.39 ou info@ccdinant.be.

Restez informé.e des dernières actualités en vous abonnant à notre page Facebook facebook.com/CCDinant.

CENTRE ESSO ARDENNES-CONDROZ
Ets WARIN S.A.



*Une chaleur!
d'avance!*



Depuis plus
de 75 ans



Gasoil EXTRA-Diesel-Essences-Lubrifiants-Citernes-Station service

**LE DISTRIBUTEUR ESSO
OFFICIEL
DANS VOTRE REGION**



**Hastière
082/64.44.44
Beauraing
082/71.33.66**

www.warin-mazout.be

Sur présentation de ce bon,
recevez un bon d'un montant correspondant à **10%**
de vos achats valable sur tous vos futurs achats*

Gedimat
La Vallée

**VOTRE SPÉCIALISTE EN MATÉRIAUX
POUR L'AMÉNAGEMENT,
LA CONSTRUCTION ET LA RÉNOVATION.**

+32 (0)82 64 44 03
info@gedimatlavallee.com
www.gedimatlavallee.com

** voir les conditions disponibles en magasin*



**CENTRE VÉTÉRINAIRE
MOSAN**

**Dr. Decaux, Dr. Lamouline, Dr. Munten &
Tiffany Assistante vétérinaire**
Médecine des Petits animaux de compagnie
 (médecine interne, chirurgie, dermatologie,
hospitalisation, nutrition, radio & échographie,
analyses sanguines sur place)

Consultations uniquement sur rendez-vous

Du lundi au vendredi de 9h à 12h30 et de 13h30 à 18h
 Le Samedi de 10h à 13h

Vente libre d'aliments et de médicaments aux heures d'ouverture

Adresse : Rue Léopold 25b à 5500 Dinant
 Parking Privé, bancontact accepté

TEL : 082/688.303 ou 0479/657.454



La Tabatière fête ses 50 ans
La Tabatière

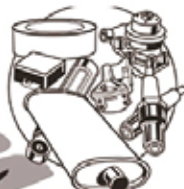


**Le seul
spécialiste
du cigare
Tabacs
Cigarettes**

Idées cadeaux
 Articles fumeurs
 rue de la Station, 35
 DINANT

Tél./Fax (082) 22 35 20

AUTO
Pièces



Place D'Armes 3
 5500 Dinant
 Route de Mettet 119
 5620 Florennes

**TOUTES PIÈCES et ACCESSOIRES
POUR L'AUTOMOBILE & L'INDUSTRIE**

082/22.27.10 - 071/68.74.42

www.autopiecesdinant.be

www.autopiecesflorennes.be



*peintre
décorateur*

devis gratuit

Kévin PICARELLA
 Rue Anste Caussin 54
 5500 Anseremme
 Tél. : **0498/ 36 52 07**
 picarellakevin@gmail.com

f Picadecor@kevpicadecor

- Peinture intérieure et extérieure personnalisée
- Vernis et lasure
- Tapisserie et fibre de verre
- Enduit vénitien
- Recouvrement de sol
- Rénovation de toiture (démoussage, hydrofuge et mise en couleur)

Étoiles et toiles à Montmartre

le 26 septembre

Il est déjà loin le rouge de nos Diables, le vert de Wimbledon et le jaune du Tour de France, et bien plus proche le ciel bleu azur de la prochaine édition de « Dinant-Montmartre » qui vous en fera voir de toutes les couleurs ce dimanche 26 septembre.

Millésime exceptionnel puisque nous y fêterons les 25 ans d'une manifestation déambulatoire qui vous mettra, encore plus que d'habitude, plein d'étoiles dans les yeux.

Comme toujours, ce sera l'occasion de découvrir, non seulement des artistes confirmés pour lesquels la nature morte est une tradition bien vivante, mais aussi des peintres débutants qui peignent leurs tableaux devant une crevasse béante, rien que pour pouvoir dire qu'une grande carrière s'ouvre devant eux. Il y en aura presque pour tous les goûts !

Car même si le dadaïsme n'est pas votre dada, vous n'en resterez pas pour autant sur votre faim puisqu'il y aura sûrement aussi ... quelques croûtes !



Par ailleurs, en ce mémorable dimanche, de nombreuses nouveautés et surprises émailleront le parcours. Afin que Montmartre ne soit pas en butte à la monotonie, les organisateurs ont en effet rivalisé d'innovations. Des prestations inédites et des ateliers surprenants, disséminés sur un espace exceptionnellement plus large, compléteront la palette de la journée.

Venez donc fêter avec nous ces « noces d'argent » et encourager les artistes venus tester leur talent avec leurs pinceaux, leurs couleurs et leurs réalisations (en abrégé : test PCR).

« *Dinant-Montmartre* », la seule manifestation considérée comme arme de distraction massive capable d'augmenter le goût de la vie.

« *Dinant-Montmartre* », la seule manifestation qui vous persuade que l'expression artistique devrait être l'unique seconde langue obligatoire.

Allez, on vous espère nombreux.

Avec un maximum de tiers, pour ne pas fêter à moitié ce quart de siècle !

La Bibliothèque à livres ouverts

Les nouveaux prix jeunesse sont arrivés dans votre bibliothèque communale.

Comme chaque année, la bibliothèque met à disposition des jeunes lecteurs les sélections des Prix Bernard Versele (3 à 12 ans), Petite Fureur (3 à 15 ans), Ado-Lisant (13 à 16 ans) et Farniente (13 à 16 ans). Venez vite les découvrir et voter pour votre livre préféré !



Reprise des visites de classe et groupes

Les visites de classes et de groupes reprennent en ce mois de septembre ainsi que les animations.

Nous vous rappelons également que la bibliothèque propose un service de prêt à domicile pour les personnes de plus de 65 ans ou qui sont dans l'incapacité de se déplacer jusqu'à la bibliothèque.

A vos agendas

Le dimanche 17 octobre : une date à bloquer puisque les bibliothèques célèbreront 100 ans de reconnaissance publique. A l'occasion de cet anniversaire, votre bibliothèque communale ouvrira grand ses portes et proposera aux petits et aux grands des animations le dimanche 17 octobre. Il va de soi que vous êtes tous conviés à nous rejoindre pour souffler les bougies.

Retrouvez le programme de nos activités sur notre page Facebook « Bibliothèque communale de Dinant » ou sur la page <http://www.dinant.be/culture/bibliotheque> où vous trouvez également les infos et notre catalogue.

Pour rappel, la bibliothèque est accessible les mardis et jeudis de 14 à 18h, les mercredis de 9 à 12h30 et de 13h30 à 17h, les vendredis de 9 à 12h et les samedis de 9 à 13h et sur rendez-vous pour les collectivités. Inscription gratuite, taxe de prêt : gratuit pour les moins de 18 ans, 30 cents par livre et par quinzaine à partir de 18 ans.

Rue Léopold, 3 (Tél : 082/404855 ou bibliotheque.communale@dinant.be)

Bonne lecture à tous !

POLICE

La place du chien dans nos rues



Police

Le chien est le meilleur ami de l'homme. L'homme, en tant que responsable de son animal, a quelques obligations qu'il est toujours utile de rappeler.

En effet, les nuisances occasionnées par les animaux et principalement les crottes abandonnées restent un véritable fléau pour lequel nous sommes souvent interpellés.

Le règlement général de police, commun pour toutes les communes formant la zone de police Haute-Meuse, leur consacre un chapitre allant des articles 70 à 76. Le premier article nous rappelle qu'il est obligatoire de tenir son animal en laisse et de veiller à ce qu'il n'importune pas les autres usagers. Il mentionne également l'interdiction de laisser un animal à un endroit dangereux pour lui ou pour les autres (par exemple dans un véhicule en plein soleil, sans eau).

L'article 71 nous précise que les chiens



doivent être tenus en laisse et qu'ils doivent obéir à leur maître.

L'article 72 informe que les chiens agressifs ou faisant partie de la liste des chiens réputés comme pouvant être dangereux seront toujours munis d'une muselière

Les articles suivants rappellent que le maître est toujours responsable des dégradations ou salissures occasionnées par son chien. Dans ce cadre, le maître est tenu de ramasser les déjections de son chien et, au besoin, de nettoyer la voie publique. Dans

la zone urbanisée, le maître doit toujours être en mesure de présenter un sacnet récolteur.

La zone de police Haute-Meuse, dans son plan zonal de sécurité fait de la lutte contre les incivilités une priorité. Dans ce cadre, ce sont pas moins de 75 personnes qui ont été verbalisées au cours des deux dernières années et ce malgré une année 2020 fortement perturbée par la crise sanitaire.

Dans les prochaines semaines, nous resterons vigilants à cette problématique et plusieurs opérations spécifiques seront organisées. Nous vous demandons, pour le bien-être de tous, de veiller à garder un comportement civique et responsable avec votre animal de compagnie.

Commissaire A. Jacobs
Directeur proximité
ZP 5312 – Haute-Meuse.

Le Fifty-One Club Dinant Haute Meuse reprend ses activités !

La situation sanitaire s'étant améliorée à l'heure de rédiger ces lignes, le Fifty-One Club Dinant Haute-Meuse a le plaisir de vous annoncer la reprise de ses activités.

Notez d'ores et déjà les événements suivants dans vos agendas :

- le **samedi 18 décembre 2021** - traditionnelle « Soupe de Noël » dans la Cour de l'Hôtel de Ville de Dinant.
- le **samedi 05 février 2022** - nous accueillerons le spectacle J.J.GOLDMAN CONFIDENTIEL au Centre Culturel de Dinant ;
- le **dimanche 12 juin 2022** - traditionnelle « Marche Adeps » à Blocqmont (Houx-Yvoir).



Être empêché de vous rassembler n'a pas freiné l'aide au Service à la Communauté du Fifty-One Club Dinant Haute Meuse. En effet, nous avons offert un chèque à S.A.D. (Solidarité et Alternative Dinantaise) – Ecole des Devoirs afin de leur venir en aide pour faire face aux dépenses non prévues dans le cadre du COVID 19.

Ce geste a été possible grâce à l'apport personnel de membres du club.

Un nouveau conseil consultatif communal des aînés

Avec un peu de retard relatif aux problèmes sanitaires Covid, une nouvelle structure du Conseil communal des aînés a été mise en place à Dinant pour représenter les personnes de 55 ans et plus.

Si les missions générales des CCCA sont variées, comme par exemple examiner la situation des aînés tant du point de vue moral, matériel et culturel, faire connaître les désirs, aspirations et droits des aînés, les informer sur les activités, initiatives et services qui les concernent plus particulièrement, etc... la nouvelle équipe choisira dans les prochains mois, après écoute de la population, quels points travailler spécifiquement.

La nouvelle équipe est motivée et déborde d'idées. Ses deux premiers chantiers sont :

- répertorier les services et activités existants à destination des aînés
- la mise en place d'un système de « boîte frigo » qui permettra aux aînés d'y glisser des informations pratiques en cas d'hospitalisation.

Il n'est pas trop tard pour rejoindre l'équipe. Mais peut-être souhaitez-vous tout simplement nous aider en nous proposant des idées. N'hésitez pas à nous contacter à l'adresse ccca@dinant.be ou via le plan de cohésion sociale au 082/40.48.51 ou encore par courrier au 1-3 bte 7 rue Léopold à 5500 DINANT

A votre service,

Philippe Damoiseaux, Isabelle Dachet, Yvan Tasiaux, Brigitte Bauwens, Michel Delaunoy, Martine Delplace, Georgette Mamoyo, Josianne Nemry, Thierry Pesesse et René Vanoirbeek



CENTRE D'ESTHETIQUE
Régine Raulin
 082/22.66.49
PEDICURE MEDICALE

À L'INSTITUT OU À DOMICILE
 "Hommes et femmes" sur rendez-vous
 Rue Adolphe Sax, 11 • 550 DINANT • 082/22.66.49
 www.regineraulin.be • regine.raulin@gmail.com

Centre d'Esthétique Régine Raulin

Solbrun
 • Salon de thé - Confiserie

Rue Sax, 10 - DINANT
 Tél 082/22.33.51 - www.solbrun.be
 MAISON DE GOURMANDISES

DEPUIS 1878

Un îlot... ou pas ?

Créons chez vous, achetons chez eux !

Cuisines équipées
 Conception & Négociation

facebook.com/unilotoupas www.unilotoupas.be

Regifo
 Edition

Votre pub ici?
 CONTACTEZ-NOUS AU 071/740137

info@regifo.be • www.regifo.be

CHOISISSEZ VOTRE OFFRE !

Offre monture

-30%
 Sur la monture de votre choix
 A l'achat de verres BluV Xpert

Offre 2^{ème} paire

vous deuxième paire de lunettes !
GRATUITE
 A l'achat d'une première paire de lunettes
 (monture + verres unifocaux ou progressifs Premium avec traitement BluV Xpert)

OPTICIENS GANTY

Rue Grande 82 5500 DINANT Chaussée De Dinant 25 5170 PROFONDEVILLE
 T/F 082 22 25 04 T 081 41 11 67

VERRES PROGRESSIFS PREMIUM : GARANTIE CASSE - VOL - PERTE et ADAPTATION INCLUSE !

Offres valables à la remise du bon jusqu'au 31/10/2024, 1 bon par client. Actions non cumulables avec autres promotions. Demandez les conditions en magasin. Nous respectons toutes les mesures sanitaires.

Modalités d'octroi de subsides aux associations

Les modalités pour l'octroi de subsides aux associations et la planification des travaux dans les bâtiments communaux occupés par celles-ci ont été renouvelées.

Le 5 juillet 2021, le Conseil communal a approuvé une circulaire budgétaire 2021-2025 relative aux modalités de soutien financier aux associations sans but lucratif actives sur le territoire dinantais et à la planification des travaux au sein des bâtiments mis à leur disposition par la Ville.

Toute demande de soutien pour l'année 2022, que ce soit **sous forme de subside, de prêt de matériel ou de travaux/réparations**, devra être introduite pour le **30 septembre 2021** auprès de soutien.associations@dinant.be (+ stc@dinant.be en cas de travaux/réparations) à l'aide du formulaire spécifique disponible sur le site internet de la Ville, www.dinant.be.

Pour toute question pratique, n'hésitez pas à adresser un mail à l'adresse spécifique reprise supra ou à contacter la Directrice financière (082/404.818).

ÉCONOMIE

Ils ont entrepris



Vespa Elettrica TRAVEL
Silencieuse, mythique et écologique

Vespa Elettrica Travel
Rue Saint-Martin 7
5000 Dinant
082/71.18.13 ou 0473/811.392
www.vespa-travel.be

f Atravel



Restaurant «Le 24» - Cuisine japonaise
Avenue Winston Churchill 24
5500 Dinant
082/22.93.00



AUTO ÉCOLE
La toto qui roule
CENTRE DE FORMATION

Auto-école «La toto qui roule»
Centre de formation
Rue Grande 67
5500 Dinant
dinant@latotoquiroule.be
www.latotoquiroule.be

f Auto Moto la Toto Qui Roule



Mov'in Dinant – Location de trottinettes électriques
Rue Adolphe Sax 18 et Boulevard Sasserath
5500 Dinant
0495/355.458
movindinant@gmail.com
www.movindinant.be

f Mov'In Dinant



Maison du patrimoine
médiéval mosan

Les activités de la MPMM jusqu'au 25 octobre 2021

Pour ceux qui n'ont pas encore eu l'occasion de visiter l'exposition L'âge de la bière, il est grand temps de venir à la Maison du patrimoine médiéval mosan. L'exposition se termine le dimanche 3 octobre 2021. Ce sont donc les derniers jours pour venir à la rencontre des brasseries et brasseurs qui ont célébré Gambrinus, dans le passé, dans nos régions. L'exposition quittera ensuite la MPMM pour rejoindre l'Espace Gallo-romain de Ath.



Ce dimanche 3 octobre sera festif à Bouvignes. De 15 à 17h, Jean Colot présentera des contes, des histoires et des chansons en wallon autour de la bière : contes, fôves et tchansons autoû dol bîre èt dès cabarèts dins nos viladjes. Cette représentation est gratuite. Une bière ou une crêpe (à prix coûtant) ravira vos papilles.

Attention ! Les places sont limitées et la réservation est obligatoire à la MPMM.

L'organisation de cette activité est maintenue sous réserve des recommandations liées à l'évolution de la crise sanitaire du Covid-19.

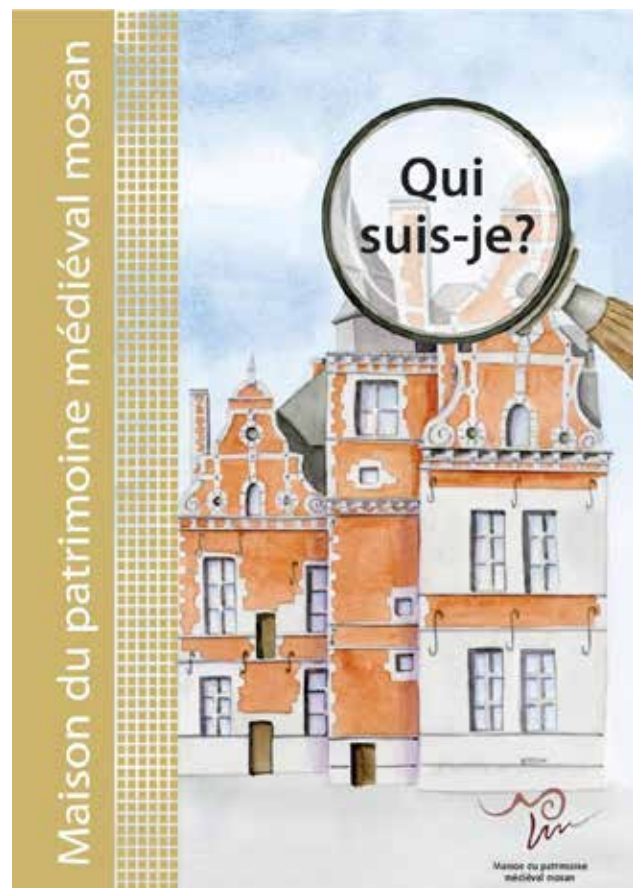
L'équipe pédagogique a mis au point un nouveau livret-jeu : **Qui suis-je ?** Une famille, un petit groupe d'élèves découvrent les richesses de la collection permanente du musée en cherchant à résoudre des devinettes. Tout en parcourant le musée, divers objets doivent être trouvés, observés et des photos seront collées dans un livret. A vous de jouer...

« Je me situe en bord de Meuse.
Je suis au cœur d'une ancienne cité médiévale
Je suis faite de pierre et de brique
Bien qu'abritée dans un bâtiment multi-centenaire, je n'ai
qu'une dizaine d'années
Qui suis-je ? »

Je suis la Maison du patrimoine médiéval mosan !

Infos et réservations :

Maison du patrimoine médiéval mosan
Place du Bailliage 16 à 5500 Bouvignes
082/22 36 16
info@mpmm.be
www.mpmm.be



Festivités entre épidémie et inondations

C'est un 21 juillet pris en étau entre épidémie et inondations que nous avons connu cette année. La question s'est posée de manière cruciale : faut-il oui ou non garder les festivités de la fête nationale ? L'option prise par le Collège a été d'offrir une mèche de vie et d'espoir à la population. Et ce furent des Dinantais en liesse qui donnèrent raison à cette décision si difficilement prise en raison du contexte.



© JP SEDRAN

Te Deum

A la Collégiale Notre-Dame, Monsieur le Doyen Goffinet a débuté la cérémonie en rappelant que lors du 21 juillet 2020, on avait ovationné les soignants à « cors » et à cris par des applaudissements tous les soirs à 20h. Que reste-t-il de cet éphémère rituel ? Ici, à la Collégiale, a-t-il enchaîné, on poursuit le culte des soignants avec une mise à l'honneur des chercheurs et de tous ceux qui dispensent des soins au sens le plus large qui soit. Ainsi a-t-il amorcé la problématique des sans-papiers et celle du défi climatique qui nous frappent de plein fouet. Il a rappelé les droits fondamentaux édictés par l'ONU et le souci de l'humain le plus nécessaire.

Au kiosque

Cortège solennel ensuite, composé des arbalétriers, des porte-drapeaux, des Quarteniers de la Flamiche, des Joyeuses Pommes, des Mougneux d'Outches, de l'orchestre Street Band Dinant...vers le kiosque qui jouxte le Centre Culturel.

Laurent Belot, échevin de la Mémoire à qui revient de prendre la parole, a énoncé avec vigueur la devise de notre pays depuis 1831 : « L'union fait la force ». Ce n'est point-là parole désuète au vu, la semaine précédente de l'élan de solidarité qui a relié entre eux les dinantais nous dit-il en substance. Force a été de constater que l'homme repoussé dans ses tranchées les plus profondes ravive son instinct grégaire. Alors que les fonds de Leffe, la croisette, le côté de Pont-à-Lesse à Anseremme sont durement touchés par les fulgurantes et dramatiques inondations, c'est la population entière de Dinant qui se soulève et mobilise ses troupes pour venir en aide à ceux qui en ont besoin. La gestion de la crise a été menée par le Bourgmestre Axel Tixhon qui ne s'est épargné aucun déplacement sur le terrain et pour qui, alors qu'il prenait la parole ce 21 juillet, la Wallonie est devenue, en quelques heures, une terre de désolation telle l'Égypte biblique frappée par les fléaux.

L'origine de ces calamités, soulignait-il, est connue mais leur soudaineté a étonné. Néanmoins, la solidarité a très vite été un puissant levier d'action. On a rapidement vu pleuvoir une offre de dons et l'évacuation se faire grâce à de nombreux bras. C'est à une secousse sentimentale à laquelle nous avons assisté. En Belgique, sans nul doute, nous tenons à notre petit royaume !

Couples jubilaires

Le Collège communal a profité de cette journée du 21 juillet pour mettre à l'honneur les couples jubilaires de cette année 2021, perturbée par le covid. Félicitations à eux pour ces longues années de vie commune et de partage !



© JP SEDRAN

Plus tard dans la journée, les festivités sur la Croisette ont rassemblé une belle foule, avec la Course de garçons de café comme nouveauté au programme. De quoi offrir encore davantage de spectacle, de rire et de détente ! La journée s'est clôturée par le traditionnel feu d'artifice qui en a mis, une fois de plus, plein la vue aux petits et grands.

Bureau PIGNEUR TUMERELLE

**ASSURANCES
PRÊTS - PLACEMENTS**

elantis

DEMESTIS

AlphaCredit



Fsma : 105047a

VIVIUM

AXA

AG INSURANCE

rue Saint-Jacques 300
5500 Dinant

Tel : 082 / 21.30.31

info@pigneur-tumerelle.be -- www.pigneur-tumerelle.be

CB Concept sprl

**Piscines & spas
Extérieurs d'exception**



www.cbconcept.be

Avenue Doyen R. Woine 51 - 5530 Yvoir
Tél. : 082/614888 - Mail : info@cbconcept.be

Artisan Chocolatier Glacier

Etienne Bouvier

Medaille meilleur artisan depuis plus de 20 ans

Rue Ariste Caussin 68

5500 Anseremme

Tél. 082/22.21.08

chocolaterie-bouvier@outlook.be



"Le saxophone
en chocolat"

Ouvert :

Mercredi et jeudi de 14 à 18h

Vendredi et samedi de 10 à 12 et de 14 à 18h

Dimanche de 9 à 12h

Fermé le lundi et mardi

Vous pouvez également commander par mail.

Livraison à domicile sous
conditions. Merci de votre soutien.

www.CHOCOLATERIE-BOUVIER.BE
Gâteau et décor personnalisé sur commande

COLOR-IN

SRL

Peinture et Décoration

Zoning de la Voie Cuivrée, 23
5503 SORINNES

Tél & fax 082 223 835
GSM 0477 366 080

poils et plumes

Complices de votre Relation



Une équipe dynamique et sympathique à votre écoute !



5580 ROCHEFORT
Rue de la libération 53a

Poils et Plumes
Rochefort

Poils et Plumes
Dinant

5500 DINANT
Tienne de l'Europe 3

084/413 444

www.poilsetplumes.be

082/644 500

Regifo

Edition

Ce bulletin est réalisé par
la sprl REGIFO Edition

Nous remercions les annonceurs pour leur
collaboration à la parution de ce bimestriel.
Nous nous excusons auprès de ceux qui n'auraient pas
été contactés.

Si vous souhaitez paraître
dans le prochain numéro,
contactez-nous!

071/740 137

info@regifo.be - www.regifo.be



Votre conseillère en communication,
Marielle MOSSIAT se fera un plaisir
de vous rencontrer.

Prenez contact avec elle au 0498/883 895

Dinant a fêté le vélo avec le Tour de Wallonie cycliste !



Avant d'être marquée par des pluies diluviennes, la journée du 24 juillet avait très bien débuté à Dinant avec le départ de la 5ème et dernière étape du Tour de Wallonie cycliste.

Il était prévu que la course professionnelle fasse déjà escale à Dinant en 2020 ; le covid en ayant décidé autrement, l'opération avait été annulée. Il s'en est fallu de peu pour que Dinant soit à nouveau privée de cette belle fête du cyclisme puisque la soirée a été marquée par les inondations rive gauche.

L'événement s'est finalement déroulé comme espéré par les organisateurs et les autorités communales, avec un public nombreux en centre-ville pour applaudir les athlètes. On recensait parmi le peloton quelques pointures mondiales; Alexander Kristoff, Yves Lampaert, Dylan Groenewegen, John Degenkolb, Tim Wellens ou encore Fernando Gaviria.



L'objectif des autorités communales était double : démontrer que Dinant est une ville sportive et dynamique, et attirer un nombreux public pour en faire bénéficier le commerce et le secteur horeca local après de longs mois de fermeture en raison de la crise sanitaire.

La Ville de Dinant avait par ailleurs décidé de se déplacer pour promouvoir Dinant pendant les 5 jours de course ; en effet, un véhicule floqué « Dinant Destination All In » avait intégré la caravane publicitaire. De Quaregnon à Plombières, en passant par Neufchâteau, Dinant a sillonné les routes wallonnes pour y dévoiler ses charmes !

L'opération fut un succès, avec 2000 gourdes à l'effigie de Dinant distribuée aux spectateurs massés le long des routes.

La « Descente de la Lesse » a fêté sa 40^{ème} édition !



La Descente de la Lesse a fêté sa 40ème édition le dimanche 29 août. L'événement a été une grande fête, de Houyet à Dinant, en passant par les belles vallées de la Lesse et de la Meuse.

Le slogan de cette 40ème édition, qui aurait dû se tenir en 2020 sans la crise sanitaire, était d'ailleurs le suivant : « **Venez courir, randonner, supporter et fêter avec nous cette 40e édition.** »

L'organisation a, une fois de plus, tenu ses promesses et agrémente l'épreuve de diverses animations, dont un échauffement collectif zumba pour mettre les coureurs en jambes !

Cette 40ème « Descente de la Lesse » - 20 km - a été remportée par Martin Delguste en 1h10'48", exactement une minute plus rapidement que son dauphin Lahcen El Matougui.

Nicolas Navet complète le podium de la prestigieuse épreuve. Joachim Libois s'est lui imposé sur les 12 km, devant Arthur Grandjean et Yoan Golinveau.

Chez les dames, Caroline Vandendriessche a remporté la version longue de l'épreuve devant Alexandra Tondeur et Dorothee Cupers. Aline Gérardy a enlevé les 12km, devant Amélie Bihain et Sophie Aerts.

Pour rappel, il est toujours possible de se procurer la « **Brochure des 40 ans** » relatant les 39 premières éditions, co-écrite par Claude Donnay, notre coureur-poète-romancier dinantais, et Paul Wilmet.

Renseignements : M. Paul Wilmet : wilmetpaul@skynet.be ou M. André Richard : richard.andre.1954@gmail.com.



Il reste des emplacements libres dans l'abri à vélos sécurisé Place Patenier !

Trois abris vélos sécurisés ont été installés au printemps. Ils ont vite trouvé leur public à la Place Saint-Nicolas et dans la cour de l'Hôtel de Ville, où ils sont complets. Par contre, celui de la Place Patenier n'a pas encore rencontré le succès qu'il mérite !

Il s'agit pour tous les habitants du quartier, ainsi que pour tous les travailleurs ou élèves, d'une réelle opportunité de stationner son vélo en toute sécurité, à l'abri de la pluie (puisqu'à l'entrée du parking), gratuitement et facilement. Grâce à un badge ou une application smartphone, le volet métallique s'ouvre et se ferme automatiquement.

Intéressé ? Il vous suffit d'adresser une simple demande au service mobilité : service.mobilite@dinant.be

Les trois abris installés sont les premiers d'une série. Un exemplaire sera notamment installé pour les navetteurs près de la gare lorsque les travaux seront terminés.

Vous pensez qu'il en manque un dans votre quartier, près de votre entreprise, dans votre village ? N'hésitez pas à regrouper vos demandes, nous les étudierons avec attention pour répondre au mieux aux besoins de tous !



Vente de bois de chauffage le 14 octobre 2021 à 18h

La Ville de Dinant procèdera à une vente de 4 lots de bois de chauffage le jeudi 14 octobre 2021 à 18h, en la salle du Conseil communal de l'Hôtel de Ville.

Les éventuels invendus seront remis en vente, par soumission uniquement, le jeudi 04 novembre 2021 à 14h30 (salle des Mariages).

Le catalogue est consultable sur le site web de la Ville de Dinant (www.dinant.be) ou sur demande au Secrétariat communal.

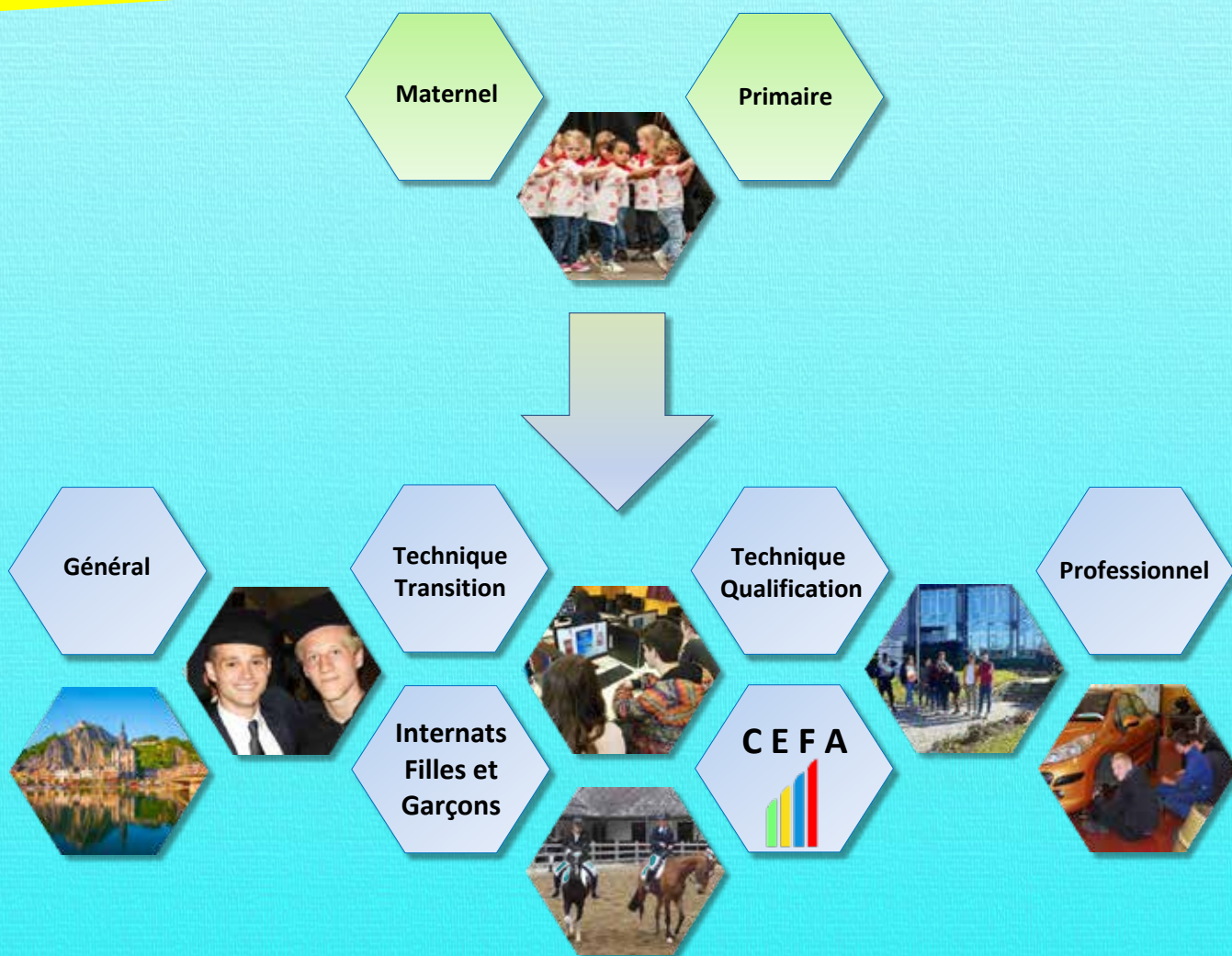
Visite des lots:

- Samedi 25 septembre à 10h
- Lieu de rendez-vous fixé au bout de la Rue du Chênet à Anseremme
- Contact: agent des eaux et forêts Vincent Baillez - 0479/86.03.77



ATHENEE ROYAL DINANT-HERBUCHENNE

L'avenir se construit maintenant !



Nouveautés pour la rentrée 2021-2022

4^{ème}
Transition
Education
Physique

3^{ème} et 5^{ème}
Transition
Sports Etudes
Football

4^{ème} CEFA
Mécanique
Automobile

3^{ème} CEFA
Magasinier

www.ardh.be

direction@ardh.be



Numéro unique : 082/ 22.25.65



COLLIN - OPTIQUE

Lunetterie - Contactologie - Audiologie

SUR RENDEZ-VOUS : ADAPTATION LENTILLES DE CONTACT TESTS VISUELS ET AUDITIFS

Rue de la Station 10  
 5500 Dinant (Gare)
 T/F : 082 22 51 56
 E : info@collinoptique.be

Heures d'ouverture
 mardi - vendredi :
 09h00 - 12h30 / 13h30 - 18h00
 samedi : 09h00 - 15h00

**LES SEMAINES DE LA VISION
 DU 9 AU 23 OCTOBRE**

**TESTEZ
 GRATUITEMENT
 VOTRE VUE***





*sur rendez-vous - à but non médical

Commandez vos lentilles en ligne sur **WWW.COLLINOPTIQUE.BE**



*Brasserie
 Restaurant
 L'Atmosphère ... côté Meuse*

 Place Baudouin 1^{er}
 5500 Anseremme

 082 64 66 09

 L'atmosphère côté Meuse
 @ latmospherecotemeuse@gmail.com

*Nos suggestions changent tous
 les deux mois en fonction des
 produits de saison.*

*Terrasses
 extérieures*



**SPÉCIALITÉ DE VIANDE CUIE SUR PIERRE DE LAVE
 GRANDE TERRASSE VUE SUR LA MEUSE ET LE PORT DE PLAISANCE**



Brasserie La Capitainerie

Port de plaisance De la Darse

Avenue Amand de Mendieta, 60

5500 Anseremme

Parking aisé

082 67 61 97 - 0474 54 60 62

lacapitanseremme@gmail.com

 Brasserie La Capitainerie

**Oriane
 & Xavier**