

AVRIL 2019
BIMESTRIEL N134

DINANT CÔTÉ VILLE, CÔTÉ CHAMPS

BULLETIN D'INFORMATIONS COMMUNALES



Dinant
LA VOIX-CUIVRÉE

abh
béton SPRL
 sols en béton lissé



Nicolas Bodson : 0475/75 99 13
 bodson.nico@hotmail.com
 5530 Mont-Godinne

www.abhbeton.be



**BOULANGERIE TRADITIONNELLE
 ET ARTISANALE**

- Venez découvrir notre toute nouvelle carte " casse-croûte "
- Sandwiches variés à emporter ou à consommer sur place
- Tea Room de 20 places disponibles
- Atelier totalement ouvert
- Pâtisseries originales et de saison ainsi que nos spécialités : Kouing Amman, Cannelé de Bordeaux, Pastel de Nata, Cookies, Brownies Maison...
- Farines biologiques
- Pains spéciaux au levain naturel et bien sûr tous les classiques !
- C'est bon, original, naturel et pas plus cher !
- Ouvert 7J/7

Rue Saint Jacques 319
 5500 Dinant
 Tél : 082666156



DE
BONHOME
 Assurances



DEPUIS 1960



Assurances de BONHOME

Eric et Hugues de Bonhome
 COURTIERS EN ASSURANCES indépendants

TEL. 082/22 34 63 - 22 65 31 - assurances@debonhome.be

Rue A. Sodar 2 - 5500 DINANT
www.debonhome.be

N° entreprise : 0855.064.995 - 0722.171.334
 FSMA:014427A/019905A



**Mesdames, Messieurs,
Chères Dinantaises,
Chers Dinantais,**

Un nouveau chantier !

Depuis plusieurs années, le centre-ville subit de longs chantiers qui gênent considérablement les automobilistes et qui chassent les clients de nos traditionnelles rues commerçantes. Il en est, néanmoins, sorti gagnant si nous observons les nombreux visiteurs qui sont encore venus déambuler sur les bords de Meuse lors des belles journées du mois de février dernier. La sortie des terrasses nous annonce également tous les espoirs placés par les restaurateurs et les cafetiers dans la nouvelle saison qui se prépare avec l'arrivée des congés de Pâques ou du Printemps...

En attendant l'été, il faudra encore une fois souffrir la présence des engins de chantier, les panneaux de déviation et, nous l'espérons le moins possible, les difficultés de mobilité. La rue Grande fait peau neuve à partir de la mi-avril. Cette antique voie de communication longeant la mince parcelle de terre à sec entre le bas de la falaise et le cours du fleuve mérite bien une réfection en profondeur. Sa restauration constituera un réel avantage pour les commerces qui la bordent et qui se sont accrochés avec courage depuis plusieurs années. Aux abords de l'hôtel de ville, de nouveaux trottoirs seront enfin installés pour le plus grand bonheur des passants.

Tous espèrent que ces travaux se dérouleront dans les meilleures circonstances pour limiter les nuisances sur notre quotidien et pour affecter le moins possible les affaires de nos commerçants. Le collège mettra tout en œuvre pour maintenir l'accès au centre-ville et pour faire en sorte que la vie continue dans les rues de notre cité. Nous sommes certains que les habitants de la commune et tous nos visiteurs habituels ou occasionnels n'abandonneront pas nos bonnes maisons de commerce.

La Rue Grande est une voirie régionale. À ce titre, c'est le Service Public de Wallonie qui est le maître d'ouvrage du chantier. Avec lui, le collège s'engage à livrer sur le sujet une communication régulière, claire et cohérente.

Dans quelques mois, notre cité sera encore plus belle. Ne dit-on pas qu'il faut souffrir pour l'être ?!

Courage à tous et n'oublions pas de soutenir nos commerçants !



Des sondages ont eu lieu préalablement au début des travaux pour mieux connaître la nature du sol et intervenir en conséquence.

Le collège communal

Sommaire

Editorial.....	3
Culture.....	4
Association Internationale Adolphe Sax.....	8
Patrimoine.....	9
Police.....	15
Travaux de la Rue Grande.....	16-17
Environnement.....	18
Economie.....	21
Enseignement.....	22
Jeunesse.....	24
Sport.....	25
Citoyenneté.....	26
CPAS.....	29
En bref.....	30

Au Centre Culturel de Dinant

D'avril à juin, le Centre Culturel de Dinant bourgeoine d'activités: musique, humour, cinéma, expositions, sorties en famille,... La programmation complète est à découvrir sur le site www.ccdinant.be.

La Saison (I)MAGIES

Composé de quatre musiciennes talentueuses formées au Conservatoire Royal de Musique de Bruxelles, **Akhtamar String Quartet** explorera un répertoire éclectique de musique arménienne, mais aussi de grands classiques tels que Beethoven ou Haydn. Un concert à voir le 23/04. Pour clôturer la Saison (I)MAGIES 2018-2019, le célèbre humoriste et jongleur de mots Bruno Coppens emmènera le public dinantais dans une évasion folle, délirante et succulente avec son spectacle **Bruno Coppens est loverbooké** (07/05).



Se faire une toile près de chez soi

De Bohemian Rhapsody, biopic sur Freddy Mercury nommé aux Oscars et primé aux Golden Globes, à Capharnaüm, film dramatique trois fois primé à Cannes qui retrace le parcours d'un « enfant de la rue » à Beyrouth, le CCD propose une programmation cinéma pour tous les goûts:

09/04 – Beautiful Boy

12/04 – Le Grand Bain

16/04 – Woman at War

17/04 – Le Quatuor à Cornes (dans le cadre des Rendez-Vous Fun-en-Bulles)

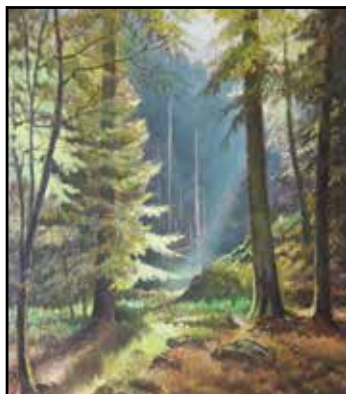
19/04 – Pupille

30/04 – Capharnaüm

03/05 – Bohemian Rhapsody

Expositions: Dinant, son terroir et ses dinanderies

L'artiste anseremmois **Jean Javaux** exposera ses plus belles toiles jusqu'au 28/04, une ode en couleurs au terroir dinantais. Ensuite, du 04/05 au 02/06, l'exposition **Dinanderies Contemporaines** sera l'occasion de mettre à l'honneur un artisanat développé depuis le Moyen Age dans la région, à savoir le travail du cuivre. Ces deux expositions sont gratuites et sur entrée libre.



Des idées de sortie en famille pendant les vacances de printemps

Le 10/04, le Centre Culturel de Dinant invite les plus jeunes à découvrir **Le Jour de la Soupe**, un spectacle inventif et chaleureux, bourré de recettes pour bien grandir. Ensuite, rendez-vous la deuxième semaine des vacances, le 17/04, pour suivre les aventures d'un troupeau de vaches sympathique et attachant, **Le Quatuor à Cornes**. Deux activités pour tous à partir de 4 ans.

Pour découvrir la musique autrement...

La Maison de la Pataphonie sera ouverte durant les vacances de printemps du dimanche 07/04 au lundi 22/04, pour des voyages à 14h00 et 16h00. Fermé le samedi. Réservation indispensable.



Renseignements : 082/21.39.39 – info@ccrd.be – sur Facebook – au CCD (Rue Grande, 37 5500 Dinant).
Rendez-vous aussi sans plus tarder sur www.ccdinant.be pour retrouver toutes les activités augmentées de photos, vidéos, liens supplémentaires, news de dernière minute et bien plus encore.

Montmartre à Dinant : venez exposer vos œuvres !

Comme chaque année depuis plus de 20 ans, le dernier dimanche de septembre, les artistes et artisans d'art de la région (et même au-delà), viennent exposer en plein air leurs différentes œuvres dans les rues et ruelles des quartiers Saint-Nicolas et Saint-Roch ainsi que sur l'Esplanade Princesse Elisabeth.

Au total, ce sont plus de 100 artistes et artisans d'art qui sont attendus et qui accrocheront leurs œuvres sur les anciens murs de la ville.

Comme lors des éditions précédentes, un coin sera dévolu aux petits artistes en herbe qui pourront barbouiller à loisir leurs héros préférés dans la gouache et la bonne humeur.

Plusieurs groupes musicaux animeront la journée.

A 18h30, sur la Place Saint-Nicolas, remise du prix de l'Echevin de la Culture de la Ville de Dinant.

Infos pratiques :

Le dimanche 29 septembre 2019 de 10 à 18h dans les rues et ruelles des quartiers Saint-Nicolas et Saint-Roch à Dinant. Entrée gratuite. Animations musicales.

Formulaire d'inscription sur demande à montmartre.dinant@gmail.com

Avec le soutien de la Ville de Dinant – En partenariat avec le groupe « L'Avenir », la Province de Namur, 7 Dimanche, le Collège Notre-Dame (implantation Place Albert 1er) et le CCD.



Fête de la Mu- sique à Dinant : au 21 au 23 juin à la Citadelle

Au programme de la Fête de la Musique à Dinant cette année, sous l'égide de Dinant Creative Factory et du Royal Syndicat d'Initiative: des concerts, des animations, une ambiance familiale visant à valoriser les talents de notre région dans un des principaux bastions patrimoniaux de Dinant, à savoir la Citadelle.

Cette année, l'accent est mis sur la création et l'interprétation d'œuvres propres aux musiciens, à la formation musicale initiale grâce à notre Conservatoire, à la diversité musicale de la Pataphonie... et à toute idée originale qui nous sera proposée.

Les détails seront affichés sur les sites de la Ville de Dinant, du SI, de DCF, dans la presse/ les médias ou par voie d'affiches et dépliants mais notez déjà la participation de : Vincent Rouard, Didier Laloy et Kathy Adam, François Degrande et ses musiciens (flamenco), Lady L and the Smoky Crabs (jazz), les Veneurs de la Meuse, Lorraine Roudbar en quatuor de clarinettes de l'IMEP, les Leones (chanson française), les Sketteus d'Arguedennes, l'orchestre et les chœurs du Conservatoire de Dinant mais aussi ses ensembles de saxophones, de clarinettes, ses enseignants etc.

Le vendredi 21, de 19h à 23h, concerts.

Le samedi 22, à quatre reprises, Fabrice Renard proposera un concert de carillon à la collégiale. Dès 14h, la citadelle sera accessible pour des animations, expositions etc.

Une « scène ouverte » sera aussi proposée aux musiciens amateurs entrant bien dans l'esprit de l'événement, sur inscription auprès de dcfactory@outlook.fr.

Le dimanche 23 après-midi, la Maison de la Pataphonie accueillera en ses lieux 3 groupes de 20 visiteurs, sans réservation ; le groupe déambulateur bien connu des Dimanches de Monsieur Sax « Sea, Sax and Sun » égayera la Croisette et les terrasses de la ville ; Stéphane Vandesande, nouveau directeur du Conservatoire et Jean-Luc Lepage donneront un concert d'orgue et saxophone à la collégiale et le weekend se terminera dans une ambiance folk festive.

Une organisation de Dinant Creative Factory et du Royal Syndicat d'Initiative de Dinant, en collaboration avec la Citadelle de Dinant, la Ville de Dinant, le Conservatoire de Musique de Dinant, les Veneurs de la Meuse, la Maison de la Pataphonie et quelques créateurs/interprètes musicaux de la région.

Contact et infos : dcfactory@outlook.fr et si@dinant.be.

PEDICURE MEDICALE
Régine Paulin



AU SALON OU À DOMICILE
 Agréée des mutuelles - Sur rendez-vous
 Rue Adolphe Sax, 11 • 5500 DINANT • 082/22.66.49

MB MULTISERVICES



MULTISERVICES
 Votre courtier en travaux

Pour tous vos travaux de rénovation, un seul interlocuteur

MB MULTISERVICES

MBMultiservices est spécialisée dans les travaux de rénovation :
 Terrassement • Electricité, domotique • Chauffage
 Sanitaire • Ventilation • Plafonnage • Carrelage
 Menuiserie intérieure • Maçonnerie
 Pose de plaque en plâtre, cloison...
 Toiture • Isolation

N'HÉSITEZ PAS À NOUS CONTACTER

rue du Chaurlis, 46 • 5340 GESVES
 0474 11 00 96 • 0495 38 23 51
 info@mb-multiservices.be
 www.mb-multiservices.be



COLOR-IN
 SPRLU
Peinture et Décoration

Zoning de la Voie Cuivrée, 23
 5503 SORINNES

Tél & fax 082 223 835
 GSM 0477 366 080

JOUR ET NUIT

Funérailles Robert MATHOT
 Incinération
 Monuments en granit et en pierre bleue
 Caveaux préfabriqués - Menuiserie

Funérarium DINANT - 082 66 63 68
 rue Caussin, 4 - Anseremme

Funérarium CELLES-HOUYET
082 66 63 68
 rue Saint-Hadelin 33

MAGASIN Funérarium
 rue du Commerce 109 CINEY
083 21 32 34
 rue des Capucins, 14

120 YEARS MODELS

AVANTAGE TOTAL JUSQU'À 8.840 €*
 *Prime conditionnelle de recyclage comprise**
 Venez profiter de nos conditions salon extraordinaires

BORN IN GERMANY. MADE FOR US ALL.



CORSA
 120 YEARS EDITION
 5 PORTES 1.2 70CH
ÀPD 10.840 €⁽¹⁾

GRANDLAND X
 120 YEARS EDITION
 1.2 TURBO ECOTEC START/STOP 130CH
ÀPD 22.260 €⁽²⁾

ASTRA
 120 YEARS EDITION
 1.0 TURBO ECOTEC START/STOP 105CH
ÀPD 16.535 €⁽³⁾



(1) Le prix "à partir de" (Corsa 120 Years Edition 5 portes 1.2 70ch) comprend le prix catalogue recommandé (€ 14.000), plus le prix d'option du pack (€ 1.710) et moins les réductions (la prime de recyclage conditionnelle incl.).
 (2) Le prix "à partir de" (Grandland X 120 Years Edition 1.2 Turbo ECOTEC Start/Stop 130ch) comprend le prix catalogue recommandé (€ 26.400), plus les prix d'option du pack (€ 1.850) et moins les réductions (la prime de recyclage conditionnelle incl.).
 (3) Le prix "à partir de" (Astra 5 portes 120 Years Edition 1.0 Turbo ECOTEC Start/Stop 105ch) comprend le prix catalogue recommandé (€ 21.350), plus les prix d'option du pack (€ 1.375) et moins les réductions (la prime de recyclage conditionnelle incl.).
 **Prime conditionnelle de recyclage conditionnelle (€ 2.900) (1) et la prime de recyclage conditionnelle (€ 2.900) (2) et la prime de recyclage conditionnelle (€ 2.900) (3) sont cumulables avec d'autres réductions. Les prix représentent une offre comprise de Opel Belgium SA et ses Concessionnaires.
 Offres non cumulables avec d'autres réductions. Les prix représentent une offre comprise de Opel Belgium SA et ses Concessionnaires.
 opel.be informations environnementales (AR 19/03/2004): opel.be.
 La consommation et l'émission de CO₂ sont indiquées selon la méthode harmonisée Light Vehicle Test Procedure (WLTP) et les valeurs ont été converties, selon les normes CEE.
 7/15/2007, R 102/114 2007/113 et R 102/114 2007/111.

opel.be informations environnementales (AR 19/03/2004): opel.be.
 La consommation et l'émission de CO₂ sont indiquées selon la méthode harmonisée Light Vehicle Test Procedure (WLTP) et les valeurs ont été converties, selon les normes CEE.
 7/15/2007, R 102/114 2007/113 et R 102/114 2007/111.

CORSA 5 PORTES 5,6-6,6 L/100 KM 128-150 G/KM **GRANDLAND X** 4,0-5,5 L/100 KM 108-130 G/KM **ASTRA 5 PORTES** 3,3-6,2 L/100 KM 107-151 G/KM

Dinant Motors Dinant • Rue Fétis, 53 • T. 082/22.30.26

Les Fourberies de Scapin par les Amis de la Salle Sainte-Anne et la Compagnie du Rocher Bayard

Les Amis de la Salle Sainte-Anne et la Compagnie du Rocher Bayard sont sur le pont avec leur nouvelle production : « Les Fourberies de Scapin », la célèbre comédie de Molière.

Ce spectacle, déjà joué fin mars, sera encore repris le dernier weekend d'avril à la salle Sainte-Anne à Anseremme. Comme chaque année, il est présenté au jury du concours national de théâtre amateur, avec l'espoir d'y remporter encore l'un ou l'autre prix, mettant en valeur le travail de nos équipes, techniciens, comédiens, couturières (cette année, nous avons fait appel à la section « assistantes stylistes » de l'Institut Saint-Joseph de Jambes) et staff d'accueil.

Le pitch :

En l'absence de leurs pères partis en voyage, Octave, fils d'Argante et Léandre, fils de Géronte, se sont épris l'un de Hyacinthe, jeune fille de naissance inconnue qu'il vient d'épouser, le second de la « jeune Égyptienne » Zerbinette. Au retour d'Argante, Octave, très inquiet de la réaction paternelle à l'annonce de son union et, de plus, fort à court d'argent, implore l'aide de Scapin, valet de Léandre. Mais cet « habile ouvrier de ressorts et d'intrigues » ne parvient pourtant pas à faire fléchir le vieillard. Commence alors une série de péripéties et de quiproquos !

Mise en scène :

Bruno Mathelart

Avec :

Pierre Henry — Scapin, Henri Bourdon — Argante, Patrick So-reil — Géronte, Jean-Sylvain Depiesse — Octave, Géraud Frys — Léandre, Nathalie Butot — Hyacinthe, Marie Moro y Arguelles — Zerbinette, Lionel Houlmont — Silvestre, Brigitte Autphenne — Nérine et Bruno Mathelart — Carle.

Décors et régie :

Patrik Linaer, Michel Lardinois, Brigitte Autphenne

Accueil :

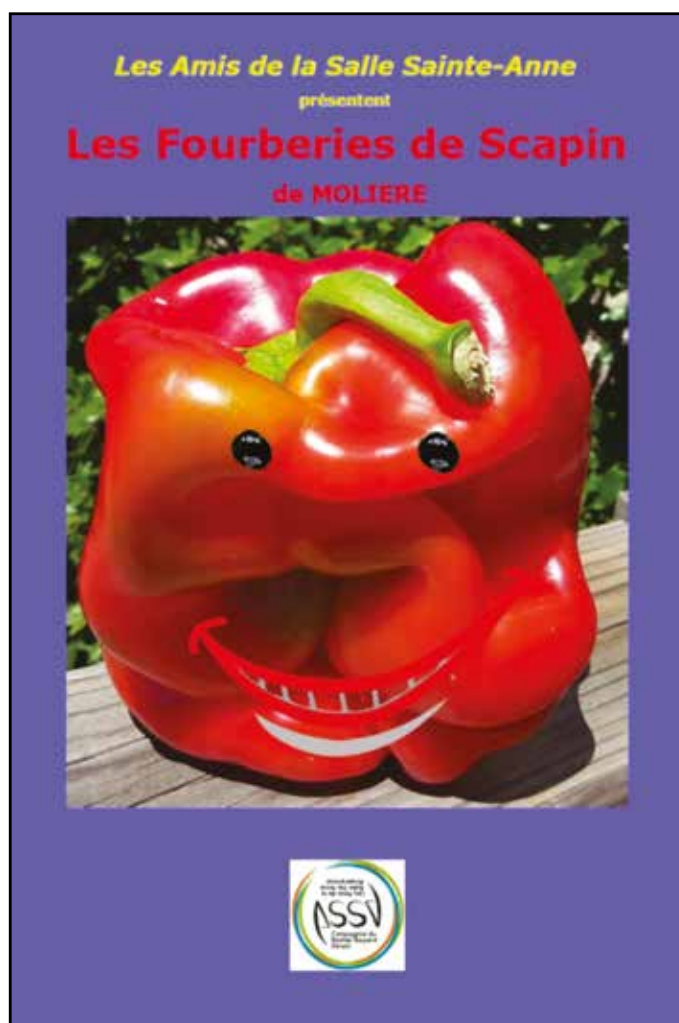
Les Amis de la Salle Sainte-Anne

Réservations :

christine.malherbe@skynet.be — 0478 95 14 56

Vendredi 26, samedi 27/04 à 20h

+ dimanche 28/04/2019 à 16h



L'Association Internationale Adolphe Sax vous invite...

Pour fêter ses 35 ans de carrière, le talentueux saxophoniste japonais Nobuya SUGAWA fera, en 2019, une tournée de concerts à travers l'Europe. A l'invitation de l'Association Internationale Adolphe Sax, il fera halte en l'église de Foy Notre-Dame pour y donner un récital.

Cet artiste renommé a, à son actif, plus de 100 concerts par an. Il prend plaisir à jouer tant en soliste, avec de grands orchestres japonais, américains et européens, que comme membre d'ensembles de musique de chambre. Il a enregistré plus de 30 CD, dont le très réputé concerto pour saxophone « **Cyber-bird** » de Takashi Yoshimatsu avec The BBC Philharmonic.

Salué comme un musicien au style exceptionnel, il a attiré l'attention de nombreux saxophonistes du monde entier qui lui ont écrit plusieurs pièces.

Eclectique, il tourne également avec le bassiste de jazz Ron Carter (2000) et avec le guitariste Martin Taylor (2002).

En 1998, **Nobuya SUGAWA** a été membre du jury du 2ème Concours International Adolphe Sax. En tournée européenne en cette année 2019, c'est plus qu'une chance de pouvoir aller l'applaudir **en l'église de Foy Notre-Dame le 12 mai prochain à 16h** dans un programme accessible et varié (reprenant e.a. des œuvres d'Arturo Márquez, Jan Van der Roost, Léonard Bernstein, Giulio Caccini, Ryota Ishikawa et Martin Ellerby).

D'abord en duo avec la pianiste Minako Sugawa, il se produira ensuite avec l'Ensemble International de Saxophones du Conservatoire Royal de Bruxelles composé de 25 étudiants (ou anciens étudiants) de la classe d'Alain Crepin. Ces musiciens de haut niveau proviennent de neuf pays différents : Belgique, Chine, Corée du Sud, Espagne, France, Grand-Duché de Luxembourg, Italie, Japon et Mexique.

L'Association Internationale Adolphe Sax se réjouit d'offrir au public, dans un cadre d'exception, un concert de grande qualité, en prélude au 7ème Concours International Adolphe Sax qui débutera fin octobre 2019 à Dinant.



... et vous sollicite !



Car dans le cadre de l'organisation du 7e Concours International Adolphe Sax, à Dinant du samedi 26 octobre au dimanche 10 novembre 2019, l'AIAS recherche des bénévoles pour aider à diverses tâches.

Plus de 100 saxophonistes provenant des quatre coins de monde viendront dans la ville natale de l'inventeur du saxophone pour tenter de décrocher le prestigieux titre de 1er Lauréat du Concours International Adolphe Sax.

La réussite de ce Concours repose non seulement sur son niveau musical internationalement reconnu, mais aussi sur le caractère enthousiaste de l'accueil qui est réservé aux candidats. Soucieuse de perpétuer cet accueil de qualité, l'Association lance dès à présent un appel aux bénévoles, aux présentateurs, aux familles d'accueil, ...qui accepteront de faire partie de cette aventure unique, en y consacrant quelques heures et un peu de leurs compétences de la fin octobre au début novembre 2019.

Même sans être musicien, être bénévole est à votre ...portée !

- pour être famille d'accueil et donc offrir à un ou une candidate le gîte (chambre individuelle) et le couvert,
- pour entourer les candidats et le public, lors des différentes épreuves (accueil, bar, ...),
- pour aider, par votre maîtrise d'une ou de langue(s) étrangère(s),
- pour mettre à disposition un piano accordé pour des répétitions à domicile,
- pour conduire, avec votre propre véhicule, les candidats aux répétitions et/ou épreuves,
- pour endosser le rôle de présentateur bilingue — français/anglais et langue(s) supplémentaire(s) bienvenue(s) — et annoncer avec exactitude les candidats au public, lors des différentes épreuves,
- pour participer d'une manière ou d'une autre à l'organisation de l'événement populaire qui sera organisé le mercredi 06 novembre 2019, l'après-midi, dans les rues de la ville.

Tous les coups de main sont les bienvenus pour faire de Dinant, durant cette quinzaine, la fervente capitale du saxophone ! Autant d'occasions de participer à un événement international et de décliner, sur différents modes : la musique, la découverte et la rencontre.

Vive le saxophone et déjà merci pour votre implication !

Renseignements auprès de l'Association Internationale Adolphe Sax :

- par téléphone au 082/404.868
- par mail sax.coordination@dinant.be ou sax.animation@dinant.be

Maison du Patrimoine Médiéval Mosan

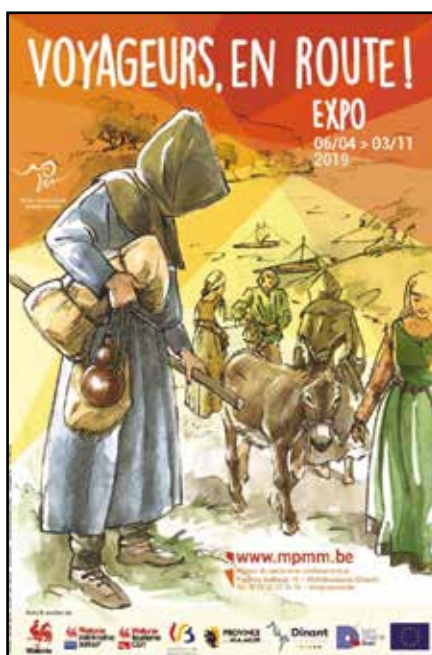
Exposition temporaire à découvrir à partir du 6 avril 2019

La Maison du patrimoine médiéval mosan (MPMM, Bouvignes/Dinant) propose cette saison une exposition temporaire intitulée: « Voyageurs, en route ! ». Chacun y est invité à prendre la route en se glissant dans la peau d'une femme ou d'un homme du Moyen Âge.

Vous sentez-vous l'âme d'un artisan, d'un clerc, d'une religieuse, d'un marchand, d'un pèlerin, d'un soldat ou encore d'une aristocrate ?

Par voies de terre ou voies d'eau, ces voyageurs aux motivations et aux destinations variées parcourent des distances plus ou moins longues, au quotidien ou de façon exceptionnelle. Avant leur départ et tout au long de leur périple, ils font face aux mêmes craintes, à commencer par celle d'un voyage sans retour. Nombreux sont en effet les périls et les difficultés fréquemment rencontrés : mauvaises conditions des routes, dangers d'une traversée à gué, maladies infectieuses ou encore brigandage.

Leurs moyens de transport diffèrent : à pied ou à dos de mule pour les moins aisés, à cheval ou dans un « char » pour les plus riches, dans une barge fluviale ou un confortable bateau de commerce pour traverser une mer houleuse. Simple tente, hôpital, auberge, abbaye, hôtel urbain ou encore château rural sont autant de refuges, pour les uns ou pour les



autres, selon leurs moyens et leurs catégories sociales. Sur le chemin, c'est toute une aventure qui se dessine.

Ces thématiques sont abordées par l'intermédiaire des parcours connus d'hommes et de femmes, provenant de, ou passés par, nos régions. Elles sont illustrées par différentes pièces provenant de nombreux musées belges et français, tels un coffre à secrets, des bornes-limites en pierre, des bourses-reliquaires, des enseignes de pèlerinage ou encore des grenats indiens. Autant de témoins représentatifs de voyages plus ou moins exotiques, sources de rencontres, d'échanges et de découvertes.

L'exposition est accompagnée d'une publication intitulée « Voyageurs, en route ! Circonstances et objectifs de

la mobilité des hommes au Moyen Âge, voies d'eau et de terre » (Cahiers de la MPMM ; 13). Le PDF de cette publication est librement téléchargeable sur le site www.cahiers-delampmm.be.

Exposition accessible du mardi au dimanche de 10h à 18h.
Maison du patrimoine médiéval mosan
Place du Bailliage 16 à 5500 Bouvignes
082/22 36 16 info@mpmm.be
www.mpmm.be

A voir aussi à la collégiale Notre-Dame de Dinant

Routes d'hier, routes d'aujourd'hui. Traditions de pèlerinages en pays mosan

De tout temps les gens ont marché, ils sont partis en quête d'un ailleurs, d'un meilleur, d'un espoir de salut. C'est le sens des grands pèlerinages qui a déplacé les foules médiévales vers Jérusalem, vers Rome ou vers Saint-Jacques. Mais tous ne pouvaient entreprendre un voyage aussi long et périlleux. Cà et là, au creux d'un vallon ou au sommet d'une colline, un homme de Dieu, un saint, a arrêté le temps et sacralisé l'espace en marquant la terre, en y laissant une trace, une relique. Ce sont des lieux de rencontre et de prière, et les chemins qui y mènent sont des routes de foi.

Des siècles plus tard, les gens d'aujourd'hui refont les mêmes parcours, reprennent les mêmes chemins, portent les bannières, chantent, prient ou simplement marchent. Cette exposition évoque ici quelques traces d'un passé révolu, certes, mais dont la permanence témoigne du besoin de vivre avec ses racines et de, toujours, se mettre en marche.

Exposition accessible à la collégiale du 07/04 au 10/11/2019 tous les jours de 9h à 18h.



MAGIC

BY AFFLELOU

LA MAGIC ET SES DEUX CLIPS 149€*



* Voir conditions en magasin

ALAIN AFFLELOU
DINANT - Rue Adolphe Sax, 20
Tél. 082 61 12 10

FALLAY

Jean-Luc

Peinture & décoration

Devis gratuit (sauf assurances)

ONHAYE - Tél.: 082/64.61.53
GSM : 0477/87.04.86



D^r DECAUX Barbara
D^r LAMOULINE Fabian
D^r MUNTEN Lorane
Vétérinaires animaux de compagnie
Rue Léopold, 25b • DINANT

082/688.303

Consultation sur rdv
Du lundi au vendredi
de 9h à 12h30
et de 13h30 à 18h
Samedi : de 10h à 13h

Vente libre de médicaments
et d'aliments
durant les heures
d'ouverture.

Médecine interne, chirurgie, radiologie, hospitalisation, conseil en nutrition,
analyses sanguines, dermatologie, troubles du comportement
chez les animaux domestiques.



PARKING
PRIVÉ ET GRATUIT
BANCONTACT
ACCEPTÉ

www.veterinairedecaux.be



Offre
découverte

-10%

sur votre commande



CONSEIL DECO
PRISE DE MESURES
POSE A DOMICILE
ON S'OCCUPE DE TOUT !

NOUVELLE
COLLECTION

* Offre valable sur toute commande de stores et de rideaux passée au magasin Heytens de Erpent avant le 31 décembre 2019 et contre remise de ce coupon.
Offre non cumulable. Hors commande en cours et paiement du solde de commande et hors prestations de services.

hey tens
ERPENT



ERPENT

Chaussée de Marche 446
Tél. : 081 31 03 80

Les visites du dimanche

Outre la possibilité d'entrer gratuitement à la MPMM, n'hésitez plus à nous rejoindre pour participer aux visites commentées et animations du 1er dimanche du mois. Afin d'organiser au mieux ces animations, veuillez réserver votre participation à la MPMM.

7 avril 2019 : visite commentée de l'exposition « Voyageurs, en route ! » en compagnie d'Aurélië Stuckens, commissaire de l'exposition. Ce sera l'occasion de partir à l'aventure en se prenant pour un voyageur médiéval muni de son sauf-conduit. Rendez-vous à 15h à la MPMM.

5 mai 2019 : commentaires et promenade sur la rive droite de la Meuse à travers les pelouses calcaires de Devant-Bouvignes. Visite nature et patrimoine. Rendez-vous à 15h au lieu précisé lors de la réservation.

2 juin 2019 : à l'assaut de Crèvecœur. Visite nature et patrimoine sur les hauteurs de Bouvignes. Rendez-vous à 15h à la MPMM.

Journée spéciale pour les familles : le mercredi 1^{er} mai 2019

La Maison du patrimoine médiéval mosan propose aux familles de mener une enquête sur le site de Poilvache. En effet, le Seigneur Henri l'Aveugle a été assassiné dans sa forteresse. En famille, partez à la recherche du coupable, de l'arme et du lieu exact du crime.

Nombre limité de participants, réservation obligatoire.

Infos pratiques : Rendez-vous le 1er mai entre 14h00 à 16h00 sur le site de Poilvache (chemin de Poilvache à Houx-Yvoir)
Réservation à la Maison du patrimoine médiéval mosan
082/22 36 16 ou info@mpmm.be



© Photo G. Focant©SPW-AWaP

Semaine Jeunesse et Patrimoine parrainée par l'Agence wallonne du Patrimoine

Pour les scolaires

Du 29 avril au 6 mai 2019, emmenez vos élèves à la découverte du patrimoine de Wallonie lors de la 10e édition de la Semaine Jeunesse et Patrimoine dont le thème de cette édition anniversaire est : La Vie de château.

Le mardi 30 avril 2019 : journée spéciale pour les élèves du 3e degré du secondaire.

Cette initiative, coordonnée par le Secrétariat des Journées du Patrimoine, propose aux jeunes d'en apprendre davantage sur l'histoire de leur région afin de les sensibiliser à l'importance de la sauvegarde de leur héritage. Ce passé, via des sites fastueux, les aide à envisager un autre futur.

Le programme de visite respecte les programmes et directives de la Fédération Wallonie-Bruxelles en matière d'enseignement et s'inscrit dans les socles de compétences.

A cette occasion, la MPMM propose la visite du musée suivie de celle du site de Poilvache. Renseignement et réservation : le site Internet www.journeesdupatrimoine.be (onglet scolaire) – Gratuit.

Les stages pendant les vacances d'été

« Voyage, voyage ! »

Même sans avion ni voiture, les hommes du Moyen Âge voyagent beaucoup. Qu'ils soient marchand, seigneur, pèlerin, ils sillonnent les routes à pied, à cheval ou en chariot. Ils naviguent sur les fleuves et les mers. Durant une semaine, prends ton baluchon et en route pour les accompagner au gré des chemins.

Prêts pour le départ ? Ce stage est réservé aux enfants de 7 à 12 ans.

Infos pratiques : Dates : du 1er au 5 juillet et du 5 au 9 août 2019 - Durée de l'activité : de 9h30 à 16h30

Garderie possible (sous réservation) à partir de 8h30 et jusque 17h30. (1,00 €/par heure)

Tarif : 70 € (65 € à partir du 2ème enfant d'une même famille)

Art 27 : 1 ticket par jour + 20% du prix du stage (14 €)

« Voyage en BD »

Cet été, la Maison du patrimoine médiéval mosan, en partenariat avec la Bibliothèque de Dinant et avec le soutien de la Province de Namur propose un stage pour les ados sur le thème du voyage au Moyen Âge. Après la découverte de l'exposition « Voyageurs, en route ! » présentée à la MPMM, les jeunes seront invités à créer une BD numérique sous la houlette de Sébastien Limbourg. Le stage se déroulera en partie à la MPMM et en partie à l'Espace public numérique de Dinant.

Ce stage est réservé aux ados de 13-15 ans.

Infos pratiques : Date : du 12 au 14 août 2019 - Durée de l'activité : de 9h30 à 16h30. Les lieux de rendez-vous et le tarif sont à confirmer.



« Châteaux d'hier, chercheurs d'aujourd'hui »

Ce stage junior, en internat à Barsy, est organisé par l'association archéolo-j en partenariat avec la MPMM. Les stagiaires participeront aux fouilles archéologiques d'un château, à des ateliers, des jeux et anim'actions tout au long de la semaine pour aller à la découverte de la vie de nos ancêtres.

Ce stage est réservé aux enfants de 10 à 11 ans.

Infos pratiques : Dates : juillet du 7 au 12 juillet 2019 - Durée du stage : 6 jours

Tarif : 245,00 €. Ce prix comprend l'hébergement, les repas, le transport vers les sites, le matériel didactique, le prêt d'outils de fouilles, ... Infos et contacts : +32 81 61 10 73

<http://www.archeolo-j.be/agenda/stages/stage-juniors-2019-10-11-ans>

Histoire d'une rue... La Rue des Fossés

Comme nous l'avons déjà évoqué, le développement du réseau viaire de Dinant est lié à l'expansion urbanistique de la ville au XIIIe siècle. Si la physionomie des rues est dissemblable d'une rue à l'autre, chacune possède sa propre identité par l'originalité de son nom. La présence d'un édifice religieux, d'un corps de métier spécifique, d'une enseigne, d'animaux, de l'habitation d'une personnalité publique ou encore d'un élément topographique particulier sont autant de caractéristiques qui déterminent le nom des rues au Moyen Âge.

Certains noms ont parfois perduré jusqu'à nos jours. Notons également qu'à cette époque les vocables des rues mettent beaucoup de temps à s'imposer. Au Moyen Âge, les rues ne disposaient pas de plaque d'identification et certaines appellations pouvaient changer d'une génération à l'autre. Pour l'étranger de passage, il n'était pas simple de s'y retrouver !

La rue des Fossés ne fait pas exception à cette règle ; son



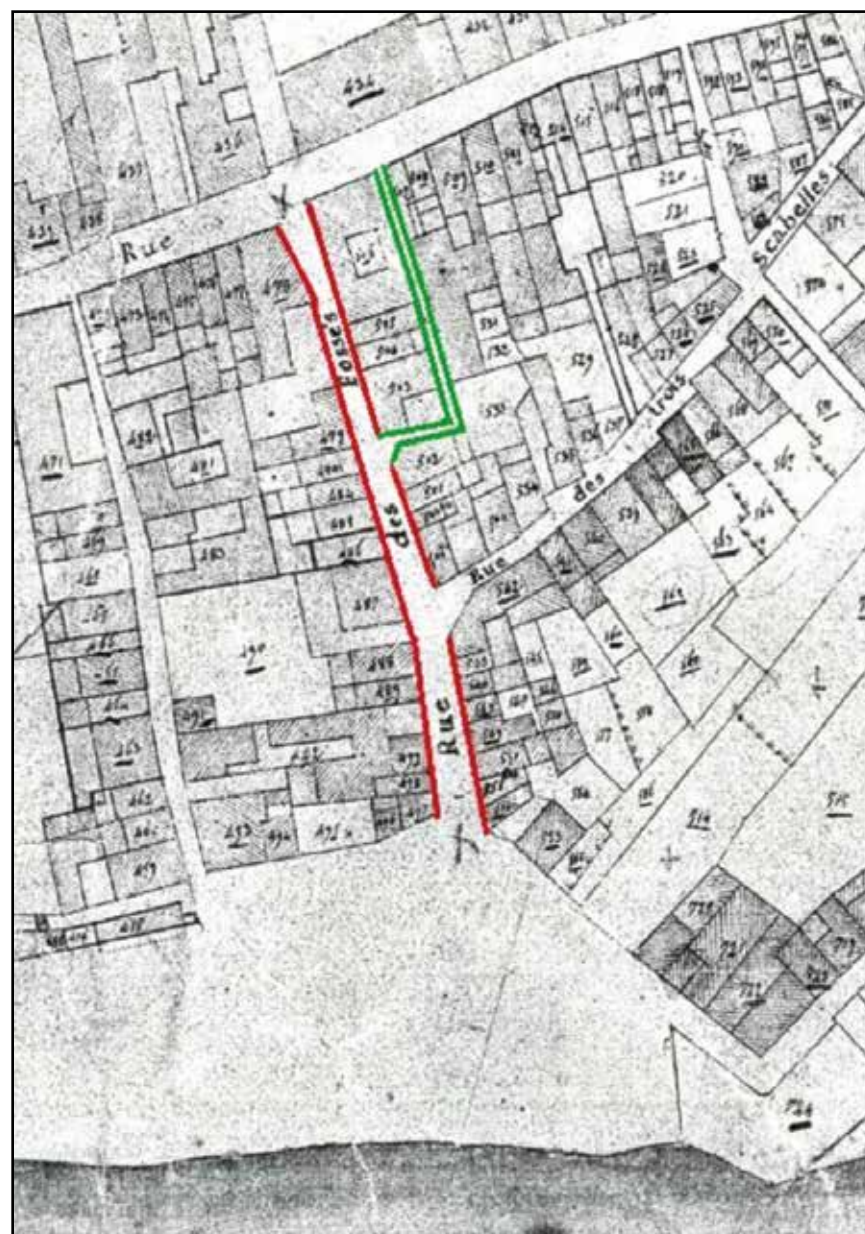


nom a été déterminé par l'existence d'un fossé constituant un élément topographique distinctif. Cette appellation n'a jamais changé au cours du temps, à l'exception du pluriel qui lui a été donné par la suite. La première mention connue apparaît en 1308 dans le cadre de la vente d'une rente affectée sur une habitation située en le ruwe do fosseit. Les habitants de cette rue dépendaient autrefois de la paroisse Saint-Nicolas.

Une rue médiévale est généralement composée transversalement de deux plans inclinés vers un caniveau central. Dès lors, il est possible que le caniveau de « la rue du Fossé » ait été particulièrement profond, ce qui encouragea les riverains à lui donner ce nom évocateur. Peut-être drainait-il également des eaux au-delà de l'emprise de la rue ? Précisons ici que la physionomie des rues médiévales est à l'origine de l'expression « tenir le haut du pavé ». En effet, il était préférable, lorsque l'on empruntait ces rues à pied, de longer les façades des habitations au risque de connaître quelques déconvenues si d'aventure on se risquait à descendre dans le caniveau !

L'écoulement des eaux et l'évacuation des déchets de « la rue du Fossé » devaient s'en trouver facilités par le fait que la rue débouchait sur le rivage, par une porte aménagée dans l'enceinte, et prolongeait sans doute son caniveau jusqu'à la Meuse. Au cours de l'année 1458-1459, le fossé devait être à ce point rempli de déchets que le Conseil de la ville rétribua Gérard le Pontenier pour netier le rue du Fosset et dessous le porte par deux fois, 9 aidans...

Au point de vue topographique, la rue des Fossés constitue la dernière rue, au sud de la ville, à relier la rue Grande au rivage. Cela s'explique par la présence toute proche, jusque dans les années 1840-1850, d'un bras de Meuse qui isolait le quartier de l'Île du reste de la ville. La rue des Fossés conserve une trace de sa largeur primitive à hauteur de l'importante saillie que marque une maison sur la voirie, où la largeur de la rue est réduite presque de moitié. C'est aussi à cet endroit qu'aboutissait jusqu'au début des années 20, une ruelle venant de la rue Grande ; peut-être la Porchillon ruwale citée vers 1380. C'est également dans la rue des Fossés qu'aboutit la rue des Trois Escabelles.



Enfin, soulignons le fait que d'autres villes médiévales ont eu une rue du ou des Fossé(s). Citons le cas de Bouvignes où, au Moyen Âge, la rue du Fossé (actuelle rue de Meuse) aboutissait directement dans la porte du Quay, située sur le rivage, ou encore à Namur, la rue des Fossés Fleuris.

Pascal Saint-Amand
Service Patrimoine

Sources

BROUWERS D.D., Cartulaire de la commune de Dinant, 8 vol., t. VIII, Namur, 1908, p.33.

AEN, Dinant, Hôpitaux et pauvres, n°772.

GAIER-LHOEST J., L'évolution topographique de la ville de Dinant au Moyen Âge, éd. Crédit communal, coll. Histoire, 1964.

LEGUAY J.-P., La rue au Moyen Age, éd. Ouest France, Rennes, 1984.

La Rue des Fossés au cadastre de 1824.

Ets LEMINEUR & FILS

CHALEUR & BIEN-ÊTRE

POELERIE | FOYERS | INSERTS
 PLACEMENTS | DÉPANNAGES | TUBAGE CHEMINÉES | ENTRETIENS
 BAINS NORDIQUES | JACUZZIS | CABINES INFRAROUGES



Découvrez nos autres modèles en showroom



Zoning de la Voie Cuivrée, 33 - 5503 SORINNES (Dinant)
 082 22 35 16 - www.lemineur.be

NOUVEAU

L'ATELIER CHOCOLAT

GRAND CHOIX DE SUJETS CREUX POUR PETITS ET GRANDS

RETROUVEZ NOTRE SELECTION DE PETITS OEUFS DE PAQUES

SANS COLORANT, FABRICATION ARTISANALE

Rue Grande, 59 - 5500 DINANT
082/40.09.31
 info@latellierochocolat.be
WWW.LATELIEROCHOCOLAT.BE
 f /LATELIEROCHOCOLAT

CENTRE ESSO ARDENNES-CONDOZ
Ets WARIN S.A.

Une chaleur d'avance!

Depuis plus de 75 ans

Gasoil EXTRA-Diesel-Essences-Lubrifiants-Citernes-Station service

LE DISTRIBUTEUR ESSO OFFICIEL DANS VOTRE REGION

Notre Region

Hastière 082/64.44.44
Beauraing 082/71.33.66
www.warin-mazout.be

Restaurant L'Atmosphère ... côté Meuse

Place Baudouin 1^{er}
 5500 Anseremme
 082 64 66 09
 L'atmosphère côté Meuse
 @ latmospherecotemeuse@gmail.com

Nos suggestions changent tous les deux mois en fonction des produits de saison.



C'est le printemps ! Respectons la qualité de vie de chacun

Avec la belle saison, reviennent les activités de plein air. Permettez-moi d'attirer votre attention sur certains points du règlement général de police qui veillent au respect de la qualité de vie de chacun. Ils trouvent toute leur pertinence avec le printemps.

Entretien des propriétés

Art 11. Le bon état des terrains non bâtis ainsi que des parties non bâties des propriétés, doit être assuré en tout temps, ce qui comporte le soin de veiller à ce que la végétation qui y pousse ne menace pas la propreté ni la sécurité publique. Les herbes doivent être fauchées au minimum deux fois par an, dont une fois avant le premier juillet.

Tout terrain, situé en zone d'habitat ou en zone d'habitat à caractère rural, devra être entretenu de manière telle qu'il ne constitue en rien un désagrément pour les propriétaires des parcelles voisines.

Tout terrain bâti ou à bâtir doit être entretenu de manière à ne pouvoir nuire en rien aux parcelles voisines par la présence et la prolifération d'orties, de ronces, plus généralement de mauvaises herbes, mais aussi de déchets et détritiques de toutes sortes, sacs poubelles, etc.



Tranquillité publique

Art 55. §1er. Il est interdit d'utiliser des tondeuses, scies circulaires, tronçonneuses et autres engins bruyants, actionnés par un moteur, de quelque nature que ce soit, électrique, à explosion ou à combustion interne, sur tout le territoire de la zone de police Haute Meuse, en semaine de 22.00 heures à 07.00 heures et les dimanche et jours fériés toute la journée. Cette disposition n'est pas applicable aux tondeuses munies d'un dispositif d'insonorisation et aux engins utilisés par les agriculteurs dans l'exercice de leur profession. Le particulier qui coupe le bois est autorisé à utiliser sa tronçonneuse les dimanche et jours fériés à condition qu'il se trouve à plus de 500 mètres d'habitations.

Les animaux

Art 71. §1. En ce qui concerne les chiens, il est interdit de les laisser circuler sur la voie publique et dans les lieux publics sans qu'ils soient tenus en laisse.

Art 72. Tout chien reconnu ou réputé comme « dangereux » est tenu de porter une muselière sur l'espace public, à moins que leur propriétaire soit porteur d'une attestation de réussite au test de comportement social. Les muselières à pointe ou blindées sont interdites (sauf pour les chiens policiers dans l'exercice de leurs missions).

Est considéré comme dangereux, le chien montrant ou ayant montré une agressivité pouvant présenter un danger pour l'intégrité des personnes, ainsi que pour la sécurité des biens.

Outre les cas visés à l'alinéa 2, sont considérés comme dangereux les chiens des races suivantes :

American staffordshire terrier - English terrier (staffordshire bull-terrier) -- Pitbull terrier - Fila brasileiro -Mâtin brésilien) - Tosa Inu - Akita Inu - Dogo argentino (dogue argentin) - Mastiff (toute origine) - Ridgeback rodhésien - Dogue de Bordeaux - Band dog — Rottweiler — Malinois - Berger allemand — Doberman - ainsi que tous les chiens croisés avec au moins une de ces races.

Si, malgré ces différentes dispositions, un chien devait se montrer agressif vis-à-vis d'un être humain ou d'un autre animal, le Bourgmestre, après avis d'un vétérinaire sur la dangerosité du chien, pourra prendre toute mesure contraignante vis-à-vis de l'animal allant jusqu'à l'euthanasie de celui-ci.

Art 75. Il est interdit aux propriétaires de chiens ou d'autres animaux et à toute personne ayant ceux-ci sous leur garde, de laisser ceux-ci souiller de leurs déjections ou de leurs urines les façades, trottoirs, soubassements ou seuils d'immeubles longeant la voie publique, les pelouses et chemins aménagés à l'intérieur des parcs et places publiques, les mobiliers urbains ou privés ainsi que les véhicules de quelque type qu'ils soient.

Toute personne, propriétaire d'un animal ou ayant celui-ci sous sa garde, est tenue, en cas de déjections de l'animal, de ramasser celles-ci et de nettoyer l'endroit souillé.

Les personnes accompagnées d'un chien lorsqu'elles se trouvent dans la zone urbanisée, sont tenues, à la première réquisition de la Police ou de l'agent communal habilité, d'exhiber un sacnet récolteur.

Pour rappel, le règlement général de police peut être consulté sur notre site internet ainsi que sur www.dinant.be.

Bernard Dehon
Premier commissaire divisionnaire
Chef de corps

Travaux de réfection

Les travaux de réfection des N95 et N95a (axe Rues Daoust/Léopold/Grande et axe Rues Huybrechts/Cousot/Boulevard des Souverains) vont débuter ce lundi 15 avril.

Toutes les infos sur le chantier sont détaillées dans cet article. Nous vous invitons toutefois à vous rendre régulièrement sur <http://travaux.dinant.be> pour rester informé des dernières actualités du chantier. Bertrand Detal, Chargé de communication de la Ville de Dinant, répondra également à vos questions :

- Par mail : travaux@dinant.be
- Par téléphone : 082/404.823

Vous trouverez au cœur de votre bulletin communal un dépliant pour vous renseigner au mieux sur les solutions de mobilité (également en ligne sur <http://travaux.dinant.be>) pendant toute la durée de ces travaux. N'oubliez pas tenter votre chance à la tombola organisée chez vos commerçants !

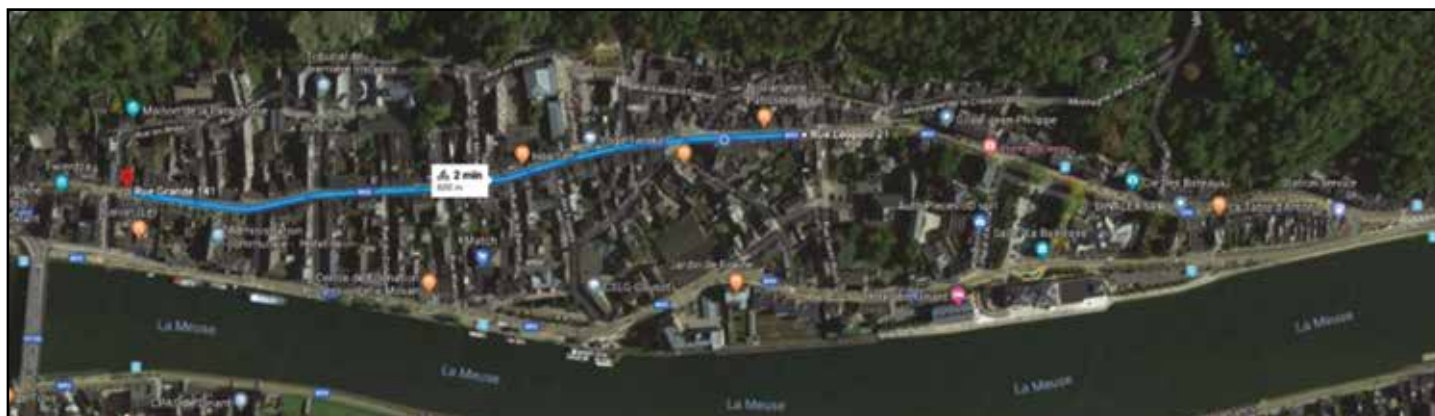
Organisation générale du chantier:

- Début des travaux le 15 avril
- Travail en double pause, c'est-à-dire de 6h à 22h, 7j/7 et jours fériés (de 7h à 16h le week-end)
- Possibilité de travailler durant quatre nuits si cela s'avère nécessaire
- Durée estimée du chantier pour les portions fermées à la circulation des véhicules :
 - o Rue Grande, de la Place Saint-Nicolas à la Place Reine Astrid : 30 jours calendrier
 - o Rue Huybrechts/Boulevard des Souverains) : 20 jours calendrier.
- Les délais de chantier sont comptés en jours calendrier et pas en jours ouvrables; cependant, divers facteurs tels que les conditions météorologiques et la nature du sol n'offrent aucune garantie de respect des délais estimés.

Les travaux seront découpés en cinq zones distinctes:

Zone A : Rue Grande, du Pied de la Montagne de la Croix à la Rue Le Boulangé (650 m)

- Il s'agit de refaire une fondation complète de la voirie + revêtement
- Trottoirs et commerces toujours accessibles
- Réfection de la portion des anciens trottoirs, devant l'Hôtel de Ville
- Voirie fermée aux véhicules; les véhicules de moins de 5,5 tonnes venant d'Anseremme seront déviés via la Rue de la Grêle, Rue Dupont et Rue En Rhée pour reprendre la fin de la Rue Grande.
- Itinéraire conseillé (et obligatoire pour les plus de 5,5 tonnes) : Froidvau, Herbuchenne et Rue Saint-Jacques



Zone B : Rue Grande – De la Rue Le Boulangé à la Place Reine Astrid (80m):

- Il s'agit de refaire une fondation complète de la voirie + revêtement
- Trottoirs et commerces toujours accessibles
- Pendant la réfection de cette portion (4 jours, voir phasage des travaux), déviation obligatoire pour tous les véhicules par le Froidvau, Herbuchenne et Rue Saint-Jacques.



de la Rue Grande

Zone C : Rue Daoust et Léopold (530 m):

- De la station Q8 au pied de la Montagne de la Croix, il s'agit d'une réfection « en surface » ; raclage, purges éventuelles, mises à niveau ponctuelles d'éléments linéaires et pose de tarmac
- Maintien d'une voirie de circulation
- Travaux en parallèle des zones A et B



Zone D : De la Rue Huybrechts au Rempart d'Albeau :

- Il s'agit de refaire une fondation complète de la voirie + revêtement
- Réfection des trottoirs
- Voirie fermée aux véhicules : déviation via la Rue Wiertz, la Rue Grande à double sens et Place d'Armes pour reprendre le Boulevard des Souverains



Zone E : Du Rempart d'Albeau au Boulevard des Souverains :

- Il s'agit d'une réfection « en surface » ; raclage, purges éventuelles, mises à niveau ponctuelles d'éléments linéaires et pose de tarmac
- Voirie fermée aux véhicules : déviation via la Rue Wiertz, la Rue Grande à double sens et Place d'Armes pour reprendre le Boulevard des Souverains



Phasage des travaux:

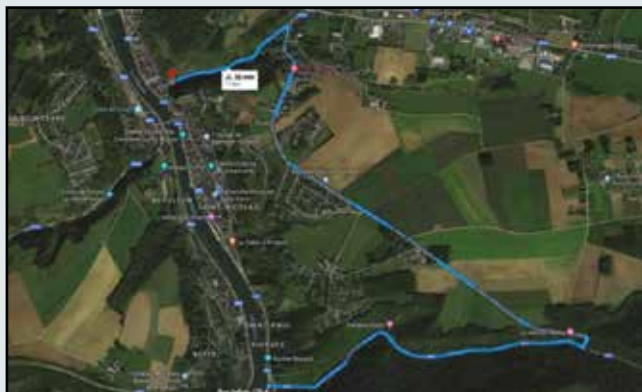
- **Phase 1** : zone A + zone C
- **Phase 2** : zones A , B et C. Pendant 4 jours (dont 2 en week-end), fermeture intégrale sans déviation par le centre-ville, mais uniquement par Froidvau/Herbuchenne et Rue St-Jacques
- **Phase 3** : zone D, quand les zones A, B et C seront terminées
- **Phase 4** : zone E, quand la zone D sera terminée

Illustration des itinéraires de déviation :

Phase 1 (zone A + C):



Phase 2 (zone A + B + C):



Phase 3 (zone D):



Phase 4 (Zone E):



Dans le prochain numéro du bulletin communal (en juin), nous dresserons **un portrait de M. Benoît Embrechts**, habitant de Falmignoul qui lutte chaque jour contre les incivilités en ramassant inlassablement les déchets en tous genres en bordure de voirie.

Comme lui, vous souhaitez devenir « Ambassadeur de la Propreté » ?

Vous voulez rencontrer des ambassadeurs de la propreté ?

Vous vous posez des questions ?

Rendez-vous à l'Hôtel de ville de Dinant le jeudi 25 avril à 20h pour une rencontre au cours de laquelle nous répondrons à vos questions !

Renseignements auprès de M. Christophe Goffin, éco-conseiller de la Ville de Dinant :

- Par téléphone : 082/404.815

- Par mail : service.environnement@dinant.be



Défi zéro déchet par Matélé : un mois pour changer nos habitudes !



A l'heure où des jeunes inquiets pour leur avenir descendent dans la rue et où de plus en plus de gens s'interrogent sur leurs modes de consommation, Matélé veut donner à ses téléspectateurs et internautes des clés pour changer leurs comportements afin de limiter leur impact sur l'environnement.

Matélé leur lance donc un grand défi : adopter de nouvelles pratiques pour réduire la quantité de déchets produits. Nous avons identifié dix bonnes habitudes à prendre pour tendre vers le zéro déchet. Pendant un mois, du 4 avril au 3 mai, nous vous proposons de les tester avec nous.

Matélé aussi !

Evidemment, nous n'allons pas vous laisser vivre seuls cette aventure ! Matélé suivra les progrès de trois familles sur son antenne télé, son site web et ses réseaux sociaux. Un de ses journalistes va aussi tenter l'aventure et vous racontera ses expériences dans un blog dédié. Et, bien sûr, le personnel de Matélé jouera le jeu et s'attachera également à réduire les déchets produits dans ses locaux. On vous racontera cela sur nos réseaux sociaux.

Pourquoi pas vous ?

Et si vous vous y mettiez aussi ? Adoptez une, deux ou les 10 habitudes voire expérimentez d'autres pratiques et racontez-nous ! Nos groupes Facebook communaux sont là pour recueillir vos témoignages en textes, photos ou vidéos.

Les 10 habitudes du défi zéro déchet de Matélé:

1. Aller dans les commerces de proximité avec ses propres contenants
2. Utiliser du shampoing et savon solides
3. Apposer un autocollant « Stop pub » sur sa boîte aux lettres
4. Installer un compost dans son jardin
5. Renoncer aux bouteilles en plastique : gourde en voyage, carafe à la maison avec de l'eau du robinet !
6. Fabriquer soi-même au moins un produit d'entretien (sol, lessive, lave-vaisselle...)
7. Cuisiner des collations « maison »
8. Abandonner le rouleau d'aluminium au profit d'une boîte à tartine et le film alimentaire au profit d'un tissu enduit de cire d'abeille
9. Acheter au moins 3 produits secs en vrac (sucre, farine, café, lentilles, riz, pâtes, fruits secs...)
10. Ne plus utiliser de paille, ni de coton-tige
11. Être créatifs...

Stop aux incivilités liées aux collectes de déchets !

La Ville de Dinant a constaté un nombre croissant d'incivilités liées à la collecte des déchets.

Ainsi, les rues de Dinant (et particulièrement du centre-ville) sont souvent encombrées :

- de sacs verts mais aussi de sacs PMC, papiers/cartons, ... déposés trop tôt !
- de sacs PMC qui n'ont pas été collectés car non conformes
- de sacs verts qui n'ont pas été collectés car trop lourds (interdiction de dépasser le poids de 15 kg)

De ce fait, avec le soutien du Bureau Economique de la Province de Namur (BEP), notre Intercommunale de ramassage des déchets, nous vous rappelons quelques règles à observer :

1. Les poubelles doivent être sorties la veille du jour de collecte, mais pas avant 18h. Au-delà d'un évident souci esthétique, des sacs laissés trop longtemps à l'air libre attirent les nuisibles, souillent les trottoirs et peuvent inciter le dépôt sauvage d'encombrants.
2. Si vos sacs PMC ont été refusés car non conformes, il y a lieu de reprendre le sac et de retirer l'objet qui n'est pas conforme. Il vous suffira ensuite de le déposer à la prochaine collecte.
3. Les sacs trop lourds doivent être allégés.

D'autre part, l'article 14 du Règlement général de police adopté par le Conseil communal en date du 20 mars 2017 rappelle ces différentes règles et classe ces différentes incivilités comme infraction de 2e catégorie ; en d'autres termes, ces incivilités peuvent vous coûter au minimum 50 euros.

Pour rappel, ces différentes informations figurent sur le site Internet www.dinant.be - rubrique « environnement ».

Collecte de vélos dans les recyparcs le samedi 27 avril

Prolonger la durée de vie d'un objet ou le donner, c'est éviter qu'il ne devienne un déchet. Le samedi 27 avril, BEP Environnement en collaboration avec les autres intercommunales de gestion des déchets en Wallonie organise la collecte de vélos dans les recyparcs.

Offrez une 2^{ème} vie à votre vélo

BEP Environnement, invite les habitants à déposer, dans les 33 recyparcs de la Province (et Héron), des vélos dont ils n'ont plus utilité mais qui peuvent encore servir à d'autres. Ces vélos seront remis à de nombreux partenaires récupérateurs : ateliers vélos locaux, C.P.A.S., entreprises de formation par le travail, services communaux, « Ressourceries », autres associations locales...

Avant de jeter, pensez à réutiliser !

Certains objets (vélos mais aussi jouets, électroménagers, vêtements, meubles, vaisselle...) qui ne vous servent plus, peuvent être utiles à d'autres (famille, voisins, amis...), écoles, mouvements de jeunesse, associations diverses...

Un geste environnemental et social

Participez à cette action citoyenne, c'est poser un geste tant au niveau de l'environnement (mise en avant du principe de réutilisation) qu'en faveur de l'économie sociale (réinsertion de jeunes via la réparation des vélos collectés).

Associations locales

BEP Environnement travaille avec de nombreuses associations locales actives dans les communes. Vous faites partie d'une association et aimeriez reprendre des vélos ou des jouets collectés dans les recyparcs lors de nos actions réemploi ? Contactez Isabelle Palin par mail : ipa@bep.be

Vos rendez-vous Réemploi dans les parcs à conteneurs en 2018 :

- Collecte de vélos le samedi 27 avril
- Collecte de jouets le samedi 19 octobre

Infos et contact :

environnement@bep.be – www.bep-environnement.be



Le Parc de Furfooz recherche des bénévoles

Ardenne et Gaume, à qui la gestion du Parc de Furfooz a été confiée par la Ville de Dinant, recherche des bénévoles pour aider au bon fonctionnement du Parc.

Tous les talents et coups de main sont les bienvenus !

Citons en vrac :

- Aider dans la gestion de la réserve
- Accueillir le public au chalet d'entrée
- Guider le public sur le site
- Valoriser ses multiples richesses
- Participer à l'organisation d'événements
-

Renseignements :

- Par mail : mariecharlot@yahoo.fr
- Par téléphone : 0473/33.08.58

ARDENNE & GAUME
ESPACES NATURELS EN WALLONIE

RESERVE NATURELLE
FURFOOZ

ENVIE DE DONNER UN PEU
DE VOTRE TEMPS POUR LA NATURE ?

REJOIGNEZ ALORS NOTRE ÉQUIPE
DE BÉNÉVOLES À FURFOOZ !

Nous aider dans la gestion de la réserve,
accueillir le public au chalet, le guider sur le
site, valoriser ses multiples richesses,
participer à l'organisation des événements...
Vos talents sont les bienvenus !

Parc de Furfooz (5500) - Rue du Camp Romain, 79
N'hésitez pas à nous contacter : mariecharlot@yahoo.fr - 0473 / 33 08 58

Appel aux bénévoles pour la création d'un jardin partagé

Dans le cadre de la création d'un futur jardin partagé situé sur une terrasse derrière la Rue en Rhée, un appel est lancé aux bénévoles pour une journée consacrée à divers travaux de débroussaillage et de taille de végétaux. La date retenue est le 5 mai.



A midi, un petit barbecue convivial sera offert aux participants. L'après-midi sera consacrée à une visite du site magnifique surplombant le jardin et comprenant un petit pavillon d'agrément, de nombreuses grottes, des vestiges médiévaux, une chapelle... (cfr visites organisées lors des Journées du patrimoine 2018).

Le rendez-vous est fixé à 9h30 sur le parking de Patria.

Renseignements et inscriptions auprès du Service Environnement ou du Service Patrimoine de la Ville de Dinant :

- service.environnement@dinant.be ou 082/404815
- service.patrimoine@dinant.be ou 082/404.829

L'Agence de Développement Local vous informe

1890, le numéro des entrepreneurs

La Région Wallonne a récemment ouvert un service à destination des starters, indépendants ou chefs de PME wallons. Le 1890 est à la fois un numéro de téléphone et un site internet. Celui-ci a pour objectif de répondre à toutes les questions que les entrepreneurs peuvent se poser depuis la naissance du projet jusqu'à la transmission de l'entreprise.

Toutes les demandes liées à la vie professionnelle sont les bienvenues : protection sociale, gestion du personnel, aides disponibles, problèmes juridiques, obtention de permis, etc.

Le site internet 1890.be est censé répondre à la plupart des questions simples. Si vous ne trouvez tout de même pas de réponse à vos interrogations, des spécialistes sont disponibles par téléphone les jours ouvrables (entre 12h et 19h).

Si ceux-ci ne peuvent répondre directement, l'entrepreneur sera orienté vers un des partenaires du 1890 : Sowalfin, comptables, Forem, IFAPME, etc.).

Un bureau du 1890 devrait également ouvrir prochainement dans chacune des principales villes wallonnes.

Source : UCM Magazine — Janvier 2019



Agence de Développement Local
Rue Léopold 1 Bte 8 - 082/22.97.27
adl@dinant.be

Assurance gratuite pour les associations de fait et les ASBL

La Province de Namur a mis en place une assurance volontariat gratuite pour les associations de fait et les ASBL dont le siège est situé en province de Namur.

Les associations de fait et ASBL sont civilement responsables des dommages causés par leurs bénévoles. Elles doivent donc souscrire à une assurance dont le coût n'est pas sans conséquence sur leurs finances.

Profitant d'un subside alloué par la Loterie Nationale, la Province de Namur a mis en place une assurance volontariat gratuite offerte tant aux associations de fait qu'aux ASBL dont le siège social se trouve sur le territoire de la province de Namur.

Cette assurance couvre la responsabilité civile et les dommages corporels des bénévoles durant la période d'activité de volontariat.

Toutes les infos figurent sur le site de la Province de Namur : www.province.namur.be/assurances_et_patrimoine

Vous pouvez également contacter directement le service des Assurances et du Patrimoine: par téléphone au 081/77.52.96 ou par courriel à l'adresse vincent.kesch@province.namur.be.

ECOLE DE FALMIGNOUL

«Oyez, oyez, braves gens...»

Tels ont été les mots qui ont ouvert le séjour d'une semaine des élèves des classes primaires de l'école de Falmignoul à Botassart-sur-Semois.

Au travers de multiples activités ayant comme fil conducteur le Moyen Age, les enfants ont découvert et pratiqué le tissage, la confection de bourses et de costumes, la fabrication de bijoux (émaux), la création de blasons...

Ils ont également dégusté les mets qu'ils avaient préparés.

Au terme du parcours d'aventures durant lesquelles ils ont, entre autres, confectionné un trébuchet et appris à manier l'épée, le séjour s'est clôturé par une cérémonie d'adoubement suivie d'un festin.

Grâce à une équipe d'animateurs passionnés et une mise en scène en cohésion avec le thème, beaucoup d'enfants ont versé de grosses larmes lors du départ de ce magnifique coin d'Ardenne.



L'envers du décor

Dans le cadre de leur projet de découverte des métiers régionaux, les élèves des classes maternelles de l'école de Falmignoul se sont rendus à la boulangerie du village.

Alex et Wendy les ont accueillis dans leur atelier afin de montrer les «coulisses» d'une boulangerie.

Ils ont pu découvrir les machines nécessaires aux différentes étapes de la fabrication du pain et assister à la réalisation de celui-ci.

Un agréable moment de dégustation a clôturé cette matinée enrichissante.



L'école fondamentale Notre-Dame déménage

L'école fondamentale Notre-Dame, actuellement rue en Rhée, ouvrira ses portes dans un nouvel environnement à la rentrée de septembre... Nous nous implanterons rue saint Roch dans les bâtiments rénovés dits « bâtiments Belgacom ».

Nouvelle école, nouveaux projets ! Des animations en anglais seront organisées chaque semaine dès la maternelle.

Apprendre l'anglais en s'amusant en partenariat avec l'ASBL TRADANIM.

Pour tout renseignement, n'hésitez pas à contacter la directrice de l'établissement, Madame Roxane van Cutsem au 082/22 24 76.



Habitudes et nouveautés à l'Académie de Musique

Ce mois d'avril verra se produire l'académie dans des activités maintenant considérées comme des incontournables !

Les 27 et 28 avril, les classes de danse classique mais aussi, nouveauté de cette année scolaire, de danse contemporaine vous proposeront un gala tournant autour des musiques de films. Ce spectacle, intitulé « Bandes Originales », sera présenté le 27 avril à 14h et à 17h30, et le 28 avril à 14h. Ces différentes représentations trouveront refuge à la salle Bayard du Centre Culturel de Dinant, Rue Grande 37.

Le samedi 27 avril, les Arts de la Parole, et en particulier le cours de déclamation, seront également mis à l'honneur par leur deuxième participation à la « Journée Victor de la Littérature » sur le magnifique site du Domaine de Chevetogne. Les élèves de Eleonore Gyselynck et de Lionel Liégeois déclameront leurs textes sur le thème de cette année, la nature.



Comme l'écrit le Domaine de Chevetogne sur son site internet : « La « nature », la « formidable nature », les mares, les ruisseaux, le taillis obscur et la futaie transparente de Chevetogne stimulent les élans artistiques et poétiques. La nature est aussi ce grand tout spirituel où entre ciel et terre chacun dialogue avec ses disparus. Pour sa deuxième édition, l'événement réunit des récitants de tous horizons venus déclamer au cœur de la nature dans les jardins, à la lisière de la forêt, aux bords des étangs.

Ce jour-là, chaque récitant prendra place sur un chemin de promenade tracé sur les plus beaux sentiers du parc. Une borne et un tee-shirt permettront d'identifier chacun.

Les visiteurs recevront un plan de la promenade et déambuleront sur l'itinéraire en s'arrêtant près des conteurs. Les récitants se produiront dans l'après-midi mais le parc sera bien entendu accessible toute la journée. »



Toujours le samedi 27 avril, à 19h30, l'Orchestre d'Harmonie de l'Académie se produira, à l'invitation de la fanfare « Les Amis Réunis » de Gives (Province de Liège) dans un programme éclectique allant de Queen à un clin d'œil au compositeur italien Rossini, en passant par des rythmes endiablés de musique latine rafraîchissante. Lieu : Salle Communale de Ben – Av. de Beaufort 1

Les arts de la parole seront à nouveau mis en exergue du 3 au 5 mai lors de notre festival « DEMO ». Toutes les infos sur la page facebook de l'Académie de Musique de Dinant (onglet événements).

des 22 et 23 juin pour la première édition des « **Fêtes de la Musique** » à laquelle les différentes classes d'instruments de l'Académie prendront part (cfr pages « Culture » de ce numéro).

Notez d'ores et déjà dans vos agendas le week-end

Stéphane Vandesande,
Directeur

Une 13^{ème} édition du Carnaval en couleurs sur la Croisette



C'est un Carnaval tout en couleurs au niveau de la météo que l'on a vécu cette année à Dinant. Nouveauté, le cortège a défilé pour la première fois sur la Croisette. La météo instable a, malheureusement, découragé beaucoup d'entre vous. Mais elle n'a pas empêché Guinguet, Cafonette, Adolphe Sax et les Mougneux d'outches de faire la fête !

Le concours de brouettes a été remporté, ex-aequo, par Charles Vandeput (Schtroumpf), Noélie Mathelot et Ethan Vandeput (Ratatouille et Linguini).



Enfin, pour clôturer l'après-midi, les enfants ont profité d'une distribution de chocolat chaud et de gaufres à laquelle Madame Clarrenne, Echevine de la Jeunesse, a participé.

Merci à Nicole et Emmanuelle pour leur bonne humeur. Merci à Serge et Momo pour leur assistance.

Enfin, merci à Alain Stelleman pour sa précieuse collaboration. On vous fixe d'ores et déjà rendez-vous le jeudi 27 février 2020 !



Sabrina Spannagel, pour le service « Jeunesse ».

Connaissez-vous le BébéBus de votre commune ?



Le BébéBus est une halte accueil destinée à l'accueil des enfants jusqu'à 3 ans. Son principe de fonctionnement est simple : une camionnette chargée de matériel de puériculture et d'animation, se rend avec du personnel, dans un local communal autorisé par l'ONE, aménagé par nos soins, pour y installer le temps d'une journée un lieu d'accueil ponctuel.

Cette halte-accueil s'adresse à tous les publics, qu'il s'agisse des parents et leurs enfants ou de toute autre personne ayant la responsabilité d'un enfant et qui souhaite trouver un accueil de qualité pour celui-ci, le temps d'une formation, d'une recherche d'emploi ou tout simplement pour prendre le temps de « souffler ».

Le BébéBus propose deux jours maximum d'accueil par semaine au tarif de 6€ ou 2 €/la journée.

Le BébéBus est surtout un projet d'accueil fort qui allie d'une part, un accueil de qualité pour les enfants de moins de 3 ans et d'autre part des activités diverses et variées pour les parents.

C'est avant tout un projet soutenu par la Province de Namur et les communes s'inscrivant dans une démarche :

- Qui respecte les besoins spécifiques de l'enfant au travers d'un accueil de qualité.
- Qui propose un soutien à la parentalité dans une visée citoyenne.
- Qui valorise la mixité sociale, la lutte contre la pauvreté et les inégalités sociales.

Nous sommes à Dinant le vendredi de 9h à 16h à l'Académie de Musique — Rue Saint-Michel.

Pour plus d'informations, vous pouvez nous joindre aux numéros suivants :

- La coordinatrice locale : Laetitia Dujardin : 0472 22 13 43
- La directrice pédagogique : Sophie Ramet : 0470 44 33 56
- Le directeur administratif et financier : Alain Paroche : 071 74 27 81

Votre enfant est malade ? Faites appel à IMAJE !

L'Intercommunale des Modes d'Accueil pour Jeunes Enfants (IMAJE) dispose d'un service de garde d'enfants malades. Une équipe de puéricultrices encadrées sont à votre disposition :

- Pour les enfants jusqu'à 12 ans (jusqu'à 6 ans pour les enfants hospitalisés)
- Du lundi au vendredi entre 7h30 et 18h30, y compris les congés scolaires

Tarif fixé selon les revenus (barème ONE) + forfait déplacements.

Pour davantage de renseignements, n'hésitez pas à nous contacter par téléphone au 081/40.91.60 de 7h30 à 17h.

SPORT

Cérémonie du Mérite Sportif dinantais : à vos candidatures et bienvenue à tous !

La remise du Trophée du Mérite Sportif Dinantais 2018 se déroulera le vendredi 17 mai à 19h30 en la salle Bayard du Centre Culturel. A vos candidatures et bienvenue à tous!

Nous invitons les candidats à l'obtention du Trophée du Mérite Sportif et du Trophée de l'Espoir, à introduire leur candidature par écrit, pour le mardi 23 avril 2019 (date de la Poste faisant foi), à Monsieur Jean-Marc Van Rossem - Président de la Commission Trophée Mérite Sportif - Bon Air, 11 à 5500 DINANT.

Attention, seuls seront pris en considération les résultats aux échelles nationale et internationale.

Récompense de l'échevin des Sports

Lors de cette manifestation, les clubs et les sportifs champions dans leur catégorie seront mis à l'honneur. Nous les prions donc de se faire connaître et d'envoyer leurs résultats à Monsieur Stéphane Weynant, Echevin des Sports, Rue Grande, 112 à 5500 DINANT, pour le mardi 30 avril 2019 au plus tard.

Envoyez-nous vos photos et vidéos!

Afin d'illustrer et mettre à l'honneur les sportifs de l'entité, n'hésitez pas à nous envoyer vos photos et vidéos des résultats obtenus en 2018-2019, par mail à l'adresse suivante : service.jeunesse@dinant.be.



Énéo Dinant - Un mouvement pour et par les +50 ans

Après s'être appelé UCP (Union chrétienne des pensionnés) le mouvement a été rebaptisé en 2012: Énéo.

Énéo est un mouvement social d'aînés ouvert à toute personne de plus de 50 ans.

C'est un mouvement basé sur le respect, la solidarité, l'engagement volontaire et citoyen, l'ouverture et la tolérance, la démocratie participative, le dialogue intergénérationnel et interculturel...

Les volontaires proposent une multitude d'activités : sports, conférences, excursions d'un jour, projets citoyens, jeux de société, formations informatiques, vacances, etc. D'Havelange à Bièvre en passant par Beauraing, Ciney et Dinant, la régionale Énéo de Dinant rassemble 27 groupes locaux aux activités variées.

Si Énéo vous intéresse, vous pouvez contacter la Régionale de Dinant au 082 21 36 68. Mail eneo.dinant@mc.be. Libre aussi à vous de rejoindre le facebook : énéo Dinant

Une activité près de chez vous ? Rendez-vous sur www.eneo.be



© Yvan Tasiaux



© Yvan Tasiaux

Votre publicité ici ?
Contactez-nous
071 74 01 37
info@regifo.be

Solbrun

Salon de thé - Confiserie

*Le saviez-vous ?
 Toutes nos préparations maison,
 sucrées ou salées sont à déguster sur place
 et au ssi à emporter !
 Régalez-vous...*

MAISON DE GOURMANDISES

DEPUIS 1878

Rue Sax, 10 - Tél 082/22.33.51

CARROSSERIE

BODLET

50 ANS

AGENT Gillet

GARAGE DE LA LESSE - TAXI.TEL.717

082 22 27 17

Agréé par les compagnies d'assurances.
Réparations toutes marques avec garantie.
Devis gratuits
Véhicules de remplacement gratuits.

Le collège communal de passage dans votre village !

A partir de ce mois d'avril, les membres du collège communal entameront une série de visites de terrain dans les différentes localités de notre belle entité dinantaise.

Deux fois par mois, ils passeront une matinée du week-end à (re)découvrir les caractéristiques de chacun de nos villages et à échanger avec leurs habitants. Ils veilleront particulièrement à vérifier l'état des propriétés communales et s'assureront de la qualité des infrastructures communautaires. A cette occasion, ils donneront rendez-vous aux citoyennes et aux citoyens des localités visitées en vue d'entendre leurs propositions pour améliorer leur qualité de vie.

En règle générale, les visites débiteront dès 9h30 par un tour à pied d'un ou deux villages ou quartiers de la commune. Vers 11h00, les membres du collège recevront les habitants dans un espace communautaire et un moment convivial sera partagé. Ils s'engagent à revenir dans la localité durant l'année suivante afin d'évaluer les réalisations terminées et les actions encore nécessaires à mener.

Durant les prochains mois, les villages suivants seront visités par les membres du collège communal :

- Samedi 27 avril à 9h30 à l'école de Falmignoul, pour les villages de Falmagne et Falmignoul
- Dimanche 12 mai à 9h30 à l'église de Sorinnes
- Samedi 25 mai à 9h30 à l'école de Dréhance, pour les villages de Dréhance et Furfooz

Au plaisir de se retrouver !

Le collège communal

Les rendez-vous de l'Université du Temps Libre de Dinant (UTLD)

Une Terre à Vivre pour nos Petits Enfants

Par Thérèse Snoy - Présidente du Mouvement des «Grands-Parents pour le Climat» de Belgique, ex-Secrétaire Générale d'Inter-Environnement Wallonie et ex-Députée Ecolo à la Chambre Dinant — CCD — Salle Sax

Samedi 4 mai à 15h

Conférence - Coproduction UTLD/CCD

Les derniers rapports scientifiques du Groupe Intergouvernemental d'Experts sur l'Evolution du Climat (GIEC) pointent l'urgence de diminuer drastiquement les émissions de carbone et certains en appellent à l'état d'urgence. Il est indispensable d'inventer de nouveaux modes d'habiter, de se déplacer, de manger, d'utiliser les ressources de la nature, de se relier les uns aux autres. Tout cela pour laisser une planète habitable pour nos petits-enfants. Lors de sa conférence, Thérèse Snoy invitera le public à s'interroger sur le rôle de la génération «Grands-Parents» et à débattre de la question.

Entrée: 4 € (membres UTLC/CCD) — 7 € (non-membres)

Sur les Traces de l'Art et du Papier à Redu

Redu — Place de l'Esro
Départ devant le musée MUDIA

Samedi 1er juin à 9h45

Déplacement
Coproduction UTLD/CCD

Réservation obligatoire au CCD pour le mardi 30 avril 2019 à 17h00 — Groupe limité à 20 personnes

Pour terminer l'année culturelle en beauté, les organisateurs proposent un déplacement à Redu. Au programme de la journée: la visite du musée MUDIA, le matin et celle d'un atelier de fabrication de papier à la cuve à Redu, l'après-midi.

Le MUDIA, c'est une vingtaine de salles sur quatre niveaux pour traverser l'histoire de l'art entre le 15e et le 21e siècle, sous ses formes les plus diverses (peinture, dessin, sculpture, bande dessinée, photographie et cinéma). Quelque 300 œuvres originales y sont présentées sur 1000 m² pour «vivre l'art autrement». Le transport se fera en voiture avec possibilité de covoiturage. Programme détaillé sur le site de l'UTLD.

L'affiliation à l'UTLD accorde des réductions à toutes nos activités et elle assure aussi l'avantage de recevoir l'Agenda de l'UTLD (en septembre et janvier) ainsi que le Pas de Conduite du CCD qui fournissent tous les détails concernant nos différents programmes. Les activités sont aussi présentées dans le blog de l'UTLD: www.utld.be.

La cotisation (individuelle: 7,00 € - couple: 10,00 €), peut être versée sur le compte BE05 0682 0531 5075 de l'UTLD (+1 € frais d'expédition de la carte de membre); ou directement au secrétariat du Centre Culturel de Dinant, Rue Grande 37.

Renseignements:

- Université du Temps Libre (UTLD): 0477/31.12.51. — www.utld.be — yvan.tasiaux@skynet.be — aussi sur facebook
- CCD: 082/21.39.39. — www.ccdinant.be - info@ccrd.be — aussi sur facebook

SPRL **Châssis Pieret** 

Menuiserie Générale | Châssis PVC-BOIS-ALU
Protection solaire | Porte de garage | Volets

Aménagement de grenier, faux plafonds, cloisons.
Devis gratuits sans engagement.

www.chassis-pieret.be | 082/22 70 74 | info@chassis-pieret.be
Show-room ouvert sur rendez-vous.

H/B
Hugues BERGER
ASSURANCES

ASSURANCES - PRÊTS - PLACEMENTS

Votre première assurance : notre professionnalisme !

Quai Culot n°5 bte 1 à 5500 Dinant

Tél. 082 22 52 86 - Fax 082 22 49 16 - hugues.berger@berger-assur.be - www.berger-assur.be

FSMA 108789A

Espace Vert
Guidarini



0486/17 07 02

Rue des Vergers, 14 - 5530 YVOIR

Entretien de jardins - Aménagement - Tonte
Haies - Débroussaillage - Destruction de nids de guêpes
Abattage - Elogage

davyguidarini@hotmail.com



*peintre
décorateur*

devis gratuit

Kévin PICARELLA

Rue Ariste Caussin 54

5500 Anseremme

Tél. : 0498/ 36 52 07

picarellakevin@gmail.com

 Picadecor@kevpicadecor

- Peinture intérieure et extérieure personnalisée
- Vernis et lasure
- Tapisserie et fibre de verre
- Enduit vénitien
- Recouvrement de sol
- Rénovation de toiture (démoussage, hydrofuge et mise en couleur)

Robert CLOSSET



*Toujours
à votre service*

0475/27.55.17

robert.closset@dinant.be



La Tabatière

**Le seul
spécialiste
du cigare
Tabacs
Cigarettes**

Idées cadeaux
Articles fumeurs

rue de la Station, 35
DINANT

Tél./Fax (082) 22 35 20

Une nouvelle équipe de conseillers au CPAS

Après le Conseil Communal en décembre, c'est au tour du Conseil de l'Action Sociale du CPAS d'être installé. Le 14 janvier 2019, c'est à huis-clos (spécificité de cet organe, à l'inverse du conseil communal) que les conseillers de l'Action Sociale ont prêté serment devant le bourgmestre. Neuf conseillers composent cette instance, faisant la part belle aux nouveaux élus en politique : Thomas Bouillon (ID !), Delphine Claes (ID !), Anne-Marie Floymont (ID !), Omer Laloux (ID !), Estelle Leroy (LDB), Alain Mouton (Dinant), Alain Rinchard (Dinant Autrement), Frédéric Rouard (LDB) et Frédérique Vranckx (LDB).



Mise en place d'un Service Médiation Guidance Energie par le CPAS de Dinant

Bien que gestion budgétaire et situation de surendettement soit étroitement liées, force est de constater qu'une nouvelle problématique est apparue au cours de ces dernières années : la précarité énergétique.

Le service Médiation Guidance Energie s'articule autour de 3 pôles complémentaires et interdépendants : la médiation de dettes, la guidance budgétaire et énergétique, et le traitement des matières liées à l'énergie.

La médiation de dettes

Le service assure le traitement des situations de surendettement et propose la médiation de dettes amiable et judiciaire (le règlement collectif de dettes) après analyse budgétaire.

- **Permanence organisée** : au CPAS le jeudi de 9h00 à 11h30.
- **Entretiens individuels sur rendez-vous.**

La guidance/gestion budgétaire et énergétique

L'examen du budget du demandeur est révélateur de son mode de consommation, de ses besoins, et parfois des difficultés qu'il rencontre consciemment ou inconsciemment dans sa gestion financière.

La guidance/gestion budgétaire est proposée aux personnes faisant l'objet ou non d'une médiation de dettes qui rencontrent des difficultés de gestion quotidienne de leurs avoirs.

L'énergie

Afin d'optimiser l'activation de ces moyens financiers et outils, le CPAS de Dinant a fait le choix de doter son équipe d'un Tuteur en Energie ; expert en matière énergétique dont les conseils avisés sont indispensables pour garantir un suivi optimal des foyers concernés.

Il intervient sur le bâti, l'état structurel du logement et les comportements des occupants par rapport à l'énergie.

- **Des permanences sont organisées** :
 - **Au CPAS** le vendredi de 9h00 à 11h30.
 - **À l'Hôtel de Ville** de Dinant — Salle du collège - le vendredi de 13h00 à 15h30.
 - **À la Régie des Quartiers** le mardi de 9h30 à 12h00.

Dans le cadre de ces permanences, toute question sur l'énergie peut être abordée : une demande d'allocation de chauffage, d'intervention Mébar, une

analyse de facture d'énergie, l'utilisation du comparateur de fournisseurs d'énergie, le droit au tarif social...

- **Des entretiens individuels sont proposés sur rendez-vous.**
- **Les visites de guidance sociale énergétique sont organisées en fonction des besoins.**

A l'issue de cette visite, le Tuteur donne des conseils en matière d'économies d'énergie, prévoit en concertation avec les bénéficiaires des actions concrètes pour diminuer ses dépenses et donc ses factures d'électricité et/ou de gaz.

Personnes de contact :

- Madame Dominique Vangheluwe
Tutrice Energie,
Rue Bribosia 16-5500 Dinant
084/404830
- Madame Laurence Liesnard
Médiatrice de dettes, responsable
du service MGE, rue Bribosia 1
5500 Dinant - 084/404830

Les activités de la Maison des jeunes de Sorinnes...

- **14 avril 2019** : chasse aux oeufs
- **6 juillet 2019** : apéros villageois
- **7 juillet 2019** : jeux intervillages
- **23/24/25 août 2019** : kermesse

Les activités du Cercle Astronomique Mosan...

- **Samedi 27 avril** : Journée Découverte de l'Astronomie - ouverture au public à partir de 20 h
- **Vendredi 3 mai** : réunion mensuelle - Ouverture au public à partir de 20h30
- **Vendredi 7 juin 2019** : réunion mensuelle - Ouverture au public à partir de 20h30

Les activités du Syndicat d'Initiative...

DINANT
Le **Marché Artisanal**
sur la **Croisette**
2019
7 dimanches
10h00 à 18h00

14 AVRIL 1^{er} MAI 09 JUIN 14 JUIL. 11 AOUT 08 SEPT. 13 OCT.

Afin de mettre des couleurs dans votre jardin, nous vous donnons rendez-vous le dimanche 7 avril sur la Croisette où se tiendra le marché aux fleurs.

ÉCOLE OUVERTE
L'école
maternelle
et primaire
de **Bellervue**
vous ouvre ses portes
le **19 mai 2019**
de **10h00 à 18h00**

Suivez-nous via notre page Facebook : École fondamentale de Bellervue

19
mai 2019

DINANT
BALADE
Gourmande
7 étapes
pour découvrir
les produits
du terroir

En partenariat avec la section
restauration du Collège
Notre-Dame de Dinant

Réservation avant le 9 mai 2019
au Syndicat d'Initiative de Dinant
sico.dinant.be - 082 22 90 38

BOUVIER Etienne
Meilleur Artisan 1999

Artisan Chocolatier
Pâtissier Glacier

le week-end :
Gâteaux à la vente

rue A. Caussin, 68
5500 Anseremme
DINANT
Tél. 082 22 21 08
Fax 082 22 54 65
chocolaterie-bouvier@outlook.be - www.chocolaterie-bouvier.be



ATHENEE ROYAL DINANT-HERBUCHENNE

Une offre complète d'enseignement
de la maternelle à la 7^{ème} secondaire !

Portes ouvertes



27 AVRIL
dès 13h



Site Herbuchenne

Ateliers ouverts

Site SAX

Cours ouverts, activités,

Inscriptions sur les 2 sites

spectacle, bar et restauration



2 dates à retenir !!



Marche Adeps

Parcours



La participation est libre et gratuite.
Infos : 082/22.25.65 secretariat@ardh.be
Animations et petite restauration sur place.

5 MAI



POINT VERT
de 8h à 18h



Départ
Herbuchenne



**Les inscriptions en 1^{ère} secondaire
reprennent à partir du 29 avril !**

Internat Filles
Site Adolphe Sax
☎ 082/ 21.31.61

Internat Garçons
Site Herbuchenne
☎ 082/ 22.25.77

Implantation Herbuchenne : 082/ 22.25.65
direction@ardh.be

◆ Implantation Sax : 082/ 22.24.43
◆ www.ardh.be

Bureau PIGNEUR & TUMERELLE

ASSURANCES
PRÊTS - PLACEMENTS



Fsma : 105047a



rue Saint-Jacques 300
5500 Dinant

Tel : 082 / 21.30.31

info@pigneur-tumerelle.be -- www.pigneur-tumerelle.be

EPICERIE DES MASSENNES

Epicierie des Massennes:
250 produits, 50 producteurs locaux

Buffet 100% terroir:
fromages, salaisons et pains

« Collect and Go » des Massennes

Epicierie 100% durable et conviviale
Dinant (Awagne)

Produits frais du terroir et bio
En vrac et à la pièce 🍌

Du sens, du goût, de la passion!

Jeudi et vendredi de 15h à 18h / Samedi de 10h à 18h
www.epicieriedesmassennes.be **0472/17.68.39**

Chemin des Massennes n°3 5501 Awagne (Lisogne)
Paiements possible par Bancontact, carte tickets resto (Edenred et Sodexo)

Regifo

Edition

Ce bulletin est réalisé par
la sprl REGIFO Edition
rue St Roch 59 - Fosses-la-Ville
T. 071/74 01 37 • F. 071/71 15 76

Nous remercions les annonceurs pour leur collaboration à la parution de ce bimestriel. Nous nous excusons auprès de ceux qui n'auraient pas été contactés. Si vous souhaitez paraître dans le prochain numéro, contactez-nous !

info@regifo.be - www.regifo.be

Votre conseillère en communication,
Mme Marielle Mossiat
se fera un plaisir de vous rencontrer.
0498 / 883 895

AVRIL

LE MOIS DE LA PEINTURE

-25%

T: 082/71 31 20

Ouvert du mardi au samedi
de 9h30 à 12h30 et de 13h30 à 18h
info@olixdeco.be

Olix D'eco

Entreprise & Magasin

STORES - TISSUS PAPIER PEINT PEINTURE ...

www.olixdeco.be

Rue de Rochefort 234 - 5570 Beauraing

Rejoignez-nous sur FACEBOOK

