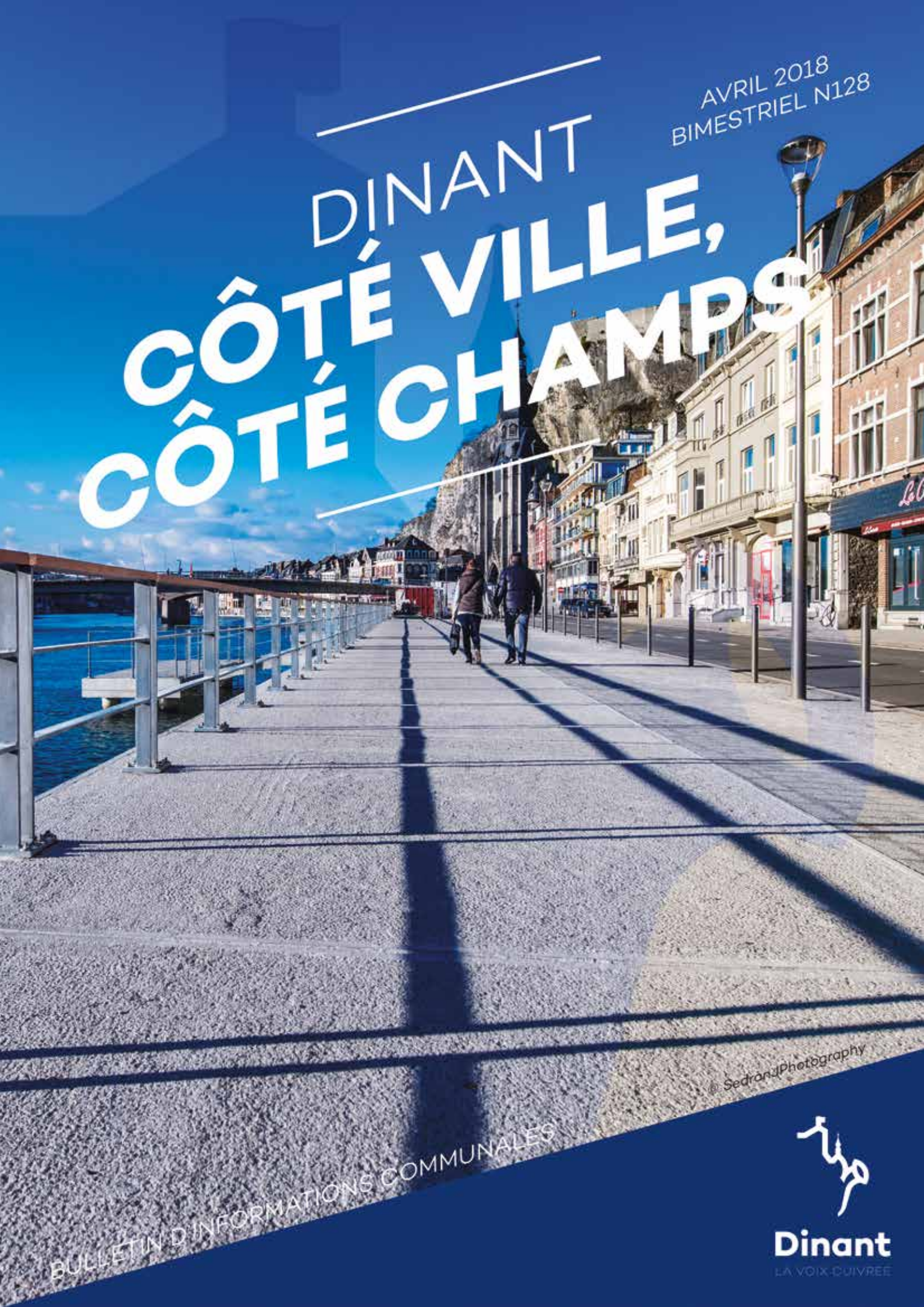


AVRIL 2018
BIMESTRIEL N128

DINANT CÔTÉ VILLE, CÔTÉ CHAMPS



© SedranzPhotography

BULLETIN D'INFORMATIONS COMMUNALES





Les Villas des Cimes

AU CŒUR DE CINEY - AVENUE SCHLÖGEL

A VENDRE

APPARTEMENTS DE QUALITÉ
& ESPACES PROFESSIONNELS



VENEZ VISITER NOTRE NOUVEL
APPARTEMENT-TÉMOIN SUR RENDEZ-VOUS

INFOS → 081/32 51 42
www.immolux.eu



DE
BONHOME
Assurances



DEPUIS 1960



Assurances de BONHOME

Eric et Hugues de Bonhome
COURTIERS EN ASSURANCES indépendants

TEL. 082/22 34 63 - 22 65 31 - assurances@debonhome.be

Rue A. Sodar 2 - 5500 DINANT
www.debonhome.be

FSMA:01 4427 A/01 9905 A



Inauguration de la Croisette

Le bout du tunnel... mais surtout le début d'une nouvelle histoire !

Le Bulletin communal vous invite à participer à l'inauguration de notre Croisette, le dimanche 29 avril 2018, en présence de très nombreuses personnalités ; plusieurs ministres wallons, fédéraux, gouverneurs, plus de 30 bourgmestres, etc.

Nous y sommes enfin, diront certains. Le bout du tunnel tant attendu.

Même si aujourd'hui nous sommes à la récréation et au contentement, nous n'oublierons pas les difficultés rencontrées par tous pour parvenir à l'objectif fixé.

L'inauguration, je dirais même la philosophie de l'organisation de l'inauguration, imprime l'image de marque dont nous voulons voir affublée la ville de Dinant.

Si les travaux réalisés valorisent notre patrimoine architectural et la grande proximité de notre ville avec son fleuve, l'inauguration revêtira plusieurs éléments d'ordre symbolique.

Le fait que sur la Croisette... comme à Cannes, un célèbre compositeur de musiques de films accepte pour la première fois d'adapter ses œuvres pour le saxophone est remarquable.

Qu'une célèbre marque de bière belge, connue à travers le monde, permette à toutes et tous de faire la fête « à la Leffe » est aussi une première.

Que notre ville soit animée par des concerts gratuits dans plusieurs quartiers et enfin, qu'un magnifique feu d'artifice sonorisé aux musiques de Vladimir COSMA clôture la journée, sera indiscutablement le bouquet final.

Tout cela doit contribuer à faire en sorte que ce bout du tunnel soit ô combien fêté, cela doit contribuer aussi au début d'une nouvelle histoire.

Une nouvelle histoire pour la ville de Dinant ; Dinant débarrassée de certains problèmes de mobilité grâce à la Croisette. Nous pensons ici spécialement aux piétons, aux enfants et aux jeunes qui auront enfin de l'espace pour découvrir et vivre leur ville.

Ville aussi débarrassée des inondations cycliques qui la défiguraient et handicapait fortement son tissu économique; inondations régulées grâce aux investissements de la Région Wallonne dans les barrages à Dinant ou en Haute-Meuse.

Une ville avec sa Meuse, à nouveau un véritable fleuve et non un égout à ciel ouvert grâce aux investissements conséquents réalisés en collaboration avec l'INASEP et la SPGE et ce, dans le cadre du respect de la directive européenne visant à l'assainissement des eaux de surface, y compris de nos fleuves et rivières.

Bref, une ville nouvelle grâce aux investissements réalisés et aux efforts consentis sur le plan financier, mais aussi pour toutes celles et ceux qui ont participé à ces différents chantiers et aux habitants de Dinant qui ont subi d'une manière ou d'une autre les conséquences de tout cela.

Oui ! Une ville qui respire à nouveau et peut entrevoir des lendemains meilleurs sur la qualité de la vie, le plan touristique mais aussi, disons-le, sur le plan structurel en matières économique et sociale.

La nouvelle histoire de Dinant utilisera de plus en plus l'image d'Adolphe Sax, mais aussi son patrimoine bâti, environnemental, culturel, mais aussi brassicole... pour que nous retrouvions aussi toutes et tous notre fierté, voire même parfois un certain chauvinisme de dire « je suis Dinantais » ou encore « je suis Copère ».

Bienvenue à toutes et à tous à l'inauguration de la Croisette.

Bienvenue à toutes et à tous dans la nouvelle histoire de notre belle ville de Dinant.

Santé !

Richard Fournaux,
Bourgmestre



Sommaire

Edito.....	3
Inauguration de la Croisette	5
Évènements.....	6
Economie	9
Enseignement.....	11
Culture.....	16
Citoyenneté.....	18
Environnement.....	19
Patrimoine.....	24
Logement.....	28
Sécurité	30

SMART TONIC
LA STAR DES LUNETTES



149€ La lunette avec 2 faces supplémentaires au choix : faces solaires, Blueblock, polarisées, vision de nuit, 3D et précision

COLLECTIONS HOMMES, FEMMES ET ENFANTS

DINANT
Rue Adolphe Sax, 20
Tél. 082 61 12 10

ALAIN AFFLELOU

PEDICURE MEDICALE
Régine Paulin



AU SALON OU À DOMICILE
Agréée des mutuelles - Sur rendez-vous
Rue Adolphe Sax, 11 • 5500 DINANT • 082/22.66.49



La Tabatière
Le seul spécialiste du cigare Tabacs Cigarettes

Idées cadeaux
Articles fumeurs
rue de la Station, 35
DINANT
Tél./Fax (082) 22 35 20

Picadecor
peintre décorateur
devis gratuit

Kévin PICARELLA
Rue Ariste Caussin 54
5500 Anseremme
Tél. : 0498/ 36 52 07
picarellakevin@gmail.com
Picadecor@kevpicadecor

- Peinture intérieure et extérieure personnalisée
- Vernis et lasure
- Tapisserie et fibre de verre
- Enduit vénitien
- Recouvrement de sol
- Rénovation de toiture (démoussage, hydrofuge et mise en couleur)

Opel Corsa

DEALS DE PRINTEMPS



IL Y A DÉJÀ UNE CORSA À PARTIR DE
€ 8.755*
prime de reprise incluse

Prix catalogue recommandé	€ 13.775
Remise de prix nette & Avantage des Packs	- € 1.350
Bonus de Stock	- € 1.650
Prix net	€ 10.755
Prime de reprise conditionnelle	- € 2.000
Prix à partir de	€ 8.755

3,4-7,5 L/100 KM 90-174 G/KM (mesuré selon NEDC)
opel.be info environnement (AR 19/03/2004) opel.be

DINANT MOTORS Rue Fétis 53, 5500 Dinant, Tél. 082 22 30 26

Rendez-vous le 29 avril pour inaugurer la « Croisette » !

Le dimanche 29 avril aura lieu l'inauguration de « La Croisette », fruit du réaménagement de la rive droite de la Meuse à Dinant. Venez fêter cet événement !

Les festivités débuteront à 14h, avec des animations musicales dans le centre-ville. Des fanfares déjantées, appelées « néo-fanfares », arpenteront la Croisette et ses abords jusqu'à 19h30.

Dans le même temps, Vladimir Cosma donnera à 15h un concert en la Collégiale Notre-Dame. Ce célèbre compositeur et chef d'orchestre français est l'auteur de musiques de films bien connus du grand public comme « Les aventures de Rabbi Jacob », « La Boum », « Le Père Noël est une ordure », « L'aile ou la cuisse » ou encore « Le dîner de cons ». En première mondiale, ces œuvres seront adaptées pour un ensemble de 28 saxophones. Quoi de plus normal pour un concert dans la ville natale d'Adolphe Sax ? Alain Crepin, Dinantais et Professeur de saxophone au Conservatoire royal de Bruxelles, ainsi que les chœurs de l'Académie de Musique de Dinant l'accompagneront.

Pour que tout le monde puisse assister à cette prestation hors du commun, rendez-vous Place Reine Astrid où le concert sera diffusé sur écran géant. Ceux qui ne peuvent se déplacer pourront le suivre de leur salon car « MATélé » diffusera le concert sur votre petit écran.

Après la prestation de M. Cosma, les autorités se déplaceront sur la Place Balbour pour procéder à l'inauguration de la Croisette. Une plaque inaugurale sera dévoilée en présence de plusieurs ministres. Dans la foulée, l'inauguration d'un saxophone à l'effigie de Vladimir Cosma sur la Croisette lancera le « Walk of Sax », une nouvelle collection urbaine de saxophones géants.

Vers 17h30, un coup de canon retentira dans la vallée et donnera le coup d'envoi d'une action préparée par AB-Inbev, la « Courtoisie de Leffe ». Vous trouverez adossé à ce texte un coupon qui vous donnera droit gratuitement à deux Leffe ou deux boissons de la gamme 0° dans votre établissement Horeca préféré du centre-ville.

Tout au long de la journée, diverses animations seront organisées dans différents quartiers ; jeux en bois, distribution de goodies,...

La fête se terminera à 22h par un feu d'artifice exceptionnel, tiré depuis le Pont Charles de Gaulle et entièrement sonorisé aux musiques de Vladimir Cosma.

Cette journée est organisée par la Ville de Dinant avec l'Association Internationale Adolphe Sax (AIAS), en charge de la partie musicale, le Royal Syndicat d'Initiative et le soutien du Commissariat Général au Tourisme, de la Province de Namur, d'Artes TWT, de Belfius et d'Ethias.

29/04
INAUGURATION DE LA CROISETTE

**2 LEFFE OFFERTES
À PARTAGER**

Leffe
Bière Belge d'Abbaye

**ALWAYS
WELCOME**

* Valable dans le centre-ville de Dinant de 17h à minuit sur toute la gamme Leffe et sur la gamme 0,0 (Hoegaarden, Jupiler).

Dinant LA VOIX CIVILISÉE
Interdit aux moins de 18 ans - Valable uniquement le 29/04/18.
Aucune photocopie ne sera acceptée.

Une bière brassée avec savoir se déguste avec sagesse.

Nouveau succès pour le Carnaval

La 12e édition du Carnaval de Dinant a eu lieu le jeudi 15 février après-midi. Ce fut un succès malgré la grisaille.

Les géants Guinguet et Cafonette, le Cheval Bayard, Adolphe Sax et les Mougneux d'couches ont assuré la liaison entre le Centre culturel et la Place Patenier, accompagnés de la Fanfare Royale Sainte-Cécile de Assesse et des Amis Musiciens de Beauraing.

Le concours de brouettes n'a, quant à lui, pas rencontré le succès escompté, contrairement aux années précédentes, car une seule a été soumise au jury. Le mérite revient donc à Arwen Vandepute-Charles de Namur – « Œufs sur la plat ».

Enfin, pour clôturer l'après-midi, les enfants ont profité d'une distribution de chocolat chaud et de gaufres.

Merci à Alain Stelleman pour sa bonne humeur et sa précieuse collaboration !

Nous vous fixons d'ores et déjà rendez-vous le jeudi 07 mars 2019 !!!

Sabrina Spannagel
Service Jeunesse et Sports



Wallonie Week-Ends Bienvenue : appel à candidatures !

Dinant accueillera pour la troisième fois « Wallonie, Week-ends Bienvenue », les 15 et 16 septembre 2018. Deux journées d'animation entièrement consacrées à la mise en valeur de l'artisanat et du patrimoine de notre ville.

Pendant deux jours, le public observera et participera à un programme d'animation exceptionnel.

Vous êtes artiste, artisan, collectionneur, gestionnaire d'un bien insolite ou tout simplement un(e) passionné(e) d'une chose ou l'autre ? Inscrivez-vous pour participer à cet événement et devenez « ambassadeur » de notre belle commune le temps d'un week-end !

C'est pour vous l'occasion idéale de partager votre savoir-faire ou votre passion lors de ces 2 journées conviviales et riches en découvertes. Si vous êtes intéressé(e) par cet événement, n'hésitez pas à contacter le Syndicat d'Initiative de Dinant pour plus d'informations et/ou pour vous inscrire au 082/22.90.38 ou par mail à si@dinant.be.



Le Jumelage Dinant-Dinan a 65 ans



Le compte à rebours a commencé... Dans quelques semaines, Dinant-la-Mosane va vibrer au son des retrouvailles avec ses jumeaux bretons de Dinan-sur-Rance. Les festivités sont attendues avec une certaine fébrilité le week-end de l'Ascension.

65 ans ! 65 ans se sont écoulés depuis ce jour de juin 1953 où une délégation dinannaise fut accueillie sur les bords de Meuse pour parler « jumelage ». Il n'en fallut pas plus pour sceller le destin des deux villes qui, depuis lors, éprouvent le besoin de se revoir régulièrement, à Dinant ou à Dinan, pour partager un même enthousiasme et une amitié solide et sincère.

Comme de coutume, les festivités se dérouleront le week-end de l'Ascension : une importante délégation bretonne est annoncée dans la cité des Copères du 10 au 13 mai pour des réjouissances que les deux Comités de Jumelage préparent sans relâche depuis de longs mois.

2018 sera une année singulière puisque le folklore local sera aux premières loges. De nombreuses associations dinantaises fêtent en effet cette année un anniversaire particulier et, s'appuyant sur les festivités qui marqueront le 65ème anniversaire de Jumelage Dinant-Dinan, s'uniront pour organiser une grande journée de promotion des traditions et du patrimoine mosan dont le point d'orgue sera le cortège folklorique qui animera les rues de Dinant le samedi 12 mai de 14 à 19 heures.

L'occasion également de découvrir le folklore de nos amis dinannais qui n'ont pas leur pareil pour enthousiasmer les foules et semer l'ambiance au gré de leurs prestations.

Pas de doute, le week-end de l'Ascension promet d'être festif dans la Cité des Copères...

Merci !

Un jumelage est l'affaire d'hommes, de femmes, de forces vives qui oeuvrent ou ont œuvré avec un enthousiasme sans faille pour pérenniser une union dont on célèbre aujourd'hui les noces de palissandre.

L'occasion nous est donnée de rendre hommage aux artisans du jumelage qui nous ont quitté. Grâce à eux et à tous ceux qui, dans le même esprit, ont travaillé à unir nos deux cités, des centaines de rencontres nées des hasards de l'accueil se sont consolidées en profondes amitiés.

Ils ont permis que ce Jumelage, le premier Jumelage européen encore actif aujourd'hui, connaisse de grand moments. Qu'ils en soient ici remerciés !

Vous souhaitez accueillir un ami breton ?

Sachant que le but premier du jumelage est de recevoir un ami dinannais et le faire participer aux activités organisées pour la circonstance, je fais appel à vous.

Vous souhaitez nous rejoindre, participer aux réjouissances et accueillir un ami ou un couple d'amis dinannais, n'hésitez pas à vous manifester et à prendre contact avec :

- Christiane Montulet-Colin, présidente, au 082/223949 ou 0478/500290 ou par courriel : christiane.montulet-colin@skynet.be
- Isabelle Montulet, secrétaire, au 0478/236663 ou par courriel : bobette.lolita@gmail.com

Christiane Montulet-Colin
Présidente du Comité de Jumelage Dinant-Dinan

Le CPAS de Dinant vous ouvre ses portes

Le Centre Public d'Action Sociale (CPAS) vous ouvre ses portes le mercredi 2 ainsi que le samedi 5 et le dimanche 6 mai. Venez découvrir le CPAS à travers l'art et le social !

Programme :

Mercredi 2 mai :

- de 14h à 15h30 : portes ouvertes, exposition et explication du fonctionnement du CPAS
- 14h30 : visite historique guidée (places limitées – réservations par téléphone au 082/40.48.30)
- 17h30 : concert de Road 59 (cover band) sur le parking du CPAS

Samedi 5 et dimanche 6 mai :

- de 14h à 16h : portes ouvertes, exposition et explication du fonctionnement du CPAS
- 14h30 : visite historique guidée (places limitées – réservations par téléphone au 082/40.48.30)



Cérémonie du Mérite Sportif le vendredi 25 mai



La traditionnelle cérémonie du Mérite Sportif de Dinant aura lieu le vendredi 25 mai à partir de 19h30, en la salle Bayard du Centre culturel de Dinant.

Entrée libre, nous vous y attendons nombreux pour découvrir qui succèdera à Rudy Demoulin.

DINANT
Le **Marché Artisanal**
sur la **Croisette**
2018
6 dimanches
10h00 à 18h00

1^{er} MAI 10 JUIN 08 JUL. 12 AOÛT 09 SEPT. 07 OCT.

Wallonie tourisme CGT Dinant

RONDE
de la
CERVOISE
17^{ème} Edition
BOUVIGNES
6 MAI 2018
DIMANCHE
11h > 18h

Bières spéciales 2€
pass 15€

INFO: si @ dinant.be - 082 23 90 38

Dinant Maredsous CURCU Wallonie tourisme CGT

Ils ont entrepris



Une fleur, une autre - Fleuriste
Rue Grande, 103
5500 Dinant
unefleuruneautre@gmail.com
www.unefleuruneautre.be
Une fleur, une autre

Après 15 années d'existence à Ciney, Monsieur et Madame Hazard ont souhaité étendre leurs activités en s'installant face à l'Hôtel de ville, dans un local pour lequel ils ont eu un coup de cœur immédiat. Réputé pour l'originalité de son travail qui allie à la fois le romantisme et la modernité, le couple propose également un grand choix de fleurs coupées, fraîchement sélectionnées par Monsieur à la Criée.



**De Greef — Prêt-à-porter
hommes et dames**
Place Reine Astrid, 13
5500 Dinant
info@degreefdinant.be
https://degreef-dinant.be
De Greef Dinant

La famille De Greef a décidé d'ouvrir un magasin de prêt-à-porter de luxe sur quatre étages en plein centre de Dinant car elle croit au renouveau de Dinant suite aux travaux de la Croisette. La Maison De Greef habille la femme de la taille 34 à 46 et l'homme de la taille 46 à 60. Elle propose également un grand choix d'accessoires : sacs, chaussures, bijoux, foulards, ceintures, etc.



Singh Express Shop — Night shop
Rue Sax, 76
5500 Dinant
0465/80.93.40
ds4402807@gmail.com



Golden wok
Restaurant asiatique
buffet à volonté
Avenue Père Pire, 47
5500 Dinant
082/61.16.88
www.goldenwok.be

Urban Retail, plateforme des magasins éphémères

Urban Retail est la plateforme wallonne des magasins éphémères. Entièrement gratuite, sans frais, ni commission, celle-ci s'inscrit dans le cadre du programme Wallonie commerce et bénéficie à ce titre du soutien financier de la Wallonie.

Interface incontournable entre candidats et propriétaires, elle met en relation les porteurs de projet avec les espaces commerciaux situés dans les centres-villes wallons. Les entrepreneurs choisissent leur temps d'occupation, le budget et le lieu de leur futur pop-up store. En plus de soutenir la création d'emplois et l'activité existante, la plateforme vise à lancer une nouvelle dynamique commerciale dans les cœurs de ville.

Source : www.urbanretail.be



« Affaires à suivre » pour la vente ou reprise de votre entreprise

affaires à suivre.be

La plateforme internet « Affaires à suivre » est une initiative de la SOWACCESS (Société wallonne d'acquisitions et de cessions d'entreprises), dont les deux missions principales sont de sensibiliser les chefs d'entreprise et les repreneurs potentiels à la vente/reprise d'une entreprise et faciliter leur rencontre via la gestion d'une plate-

forme, de manière totalement neutre et selon une approche personnalisée de chacun des intervenants.

La transmission est une phase cruciale de la vie d'une entreprise : elle demande une bonne préparation et s'entourer de professionnels est indispensable à la concrétisation de l'achat ou de la vente d'une entreprise. Il s'agit d'un processus pouvant avoir des conséquences importantes tant sur les plans financier, fiscal ou organisationnel, qu'au niveau des rapports avec la famille et le personnel. Il est dès lors crucial de se poser les bonnes questions et de se faire accompagner dans les diverses démarches.

Vous pouvez confier à votre comptable, expert-comptable, réviseur, ... la prise en charge du dossier de reprise ou de vente de votre commerce ou entreprise.

Si vous ne travaillez pas encore avec un professionnel reconnu, n'hésitez pas à contacter la Sowaccess qui vous guidera vers son réseau de conseillers privés agréés spécialisés en transmission d'entreprises et vers ses partenaires qui peuvent vous aider dans vos démarches.

Source : www.affairesasuisivre.be



Agence de Développement Local
Rue Léopold 1 Bte 8 - 082/22.97.27
adl@dinant.be

Christophe Tumerelle
Echevin des Affaires Economiques



ASSURANCES - PRÊTS - PLACEMENTS

Votre première assurance : notre professionnalisme !

Quai Culot n°5 bte 1 à 5500 Dinant

Tél. 082 22 52 86 - Fax 082 22 49 16 - hugues.berger@berger-assur.be - www.berger-assur.be FSMA 108789A



Menuiserie Générale | Châssis PVC-BOIS-ALU
Protection solaire | Porte de garage | Volets

Aménagement de grenier, faux plafonds, cloisons.
Devis gratuits sans engagement.

www.chassis-pieret.be | 082/22 70 74 | info@chassis-pieret.be
Show-room ouvert du lundi au vendredi de 8h à 12h ou sur rendez-vous.

Nos écoles communales

Ces dernières semaines, les écoles communales ont effectué toute une série d'activités ludiques ou nettement plus sérieuses. Les élèves de 6ème année de l'école d'Anseremme ont notamment organisé une « crêpes party », un bonheur pour les plus gourmands !



Plus sérieusement, ces mêmes élèves se sont mis dans la peau d'apprentis archéologues en effectuant des fouilles sur le site du village disparu et la motte castrale de Haltine à Gesves.



Ils ont également participé à des expériences sur l'eau, à Namur.



Le 20 février, avec les élèves de 5ème, ils ont découvert l'exposition « Les textiles du Mali » au Centre culturel. Une animation qui leur a permis d'aller à la rencontre d'une autre culture à travers un artisanat perpétué par des femmes de l'ouest africain.



Le 12 mars 2018, comme chaque année, tous les élèves de l'école d'Anseremme ont participé à une journée ADEPS.

Une initiative qui leur permet de pratiquer et de découvrir différents sports.

Tous sont revenus fatigués mais heureux de ces moments d'échanges, de rires, de défoulements et de découvertes.



Les élèves des classes maternelles de l'école de Falmignoul ont eux fêté le Carnaval autour du thème « L'Amérique d'autrefois », étudié depuis quelques semaines en classe.

Inspirés par les coiffes, les attrape-rêves et les livres qu'ils ont apportés, ils ont réalisé leurs déguisements de Carnaval. Si les danses amérindiennes vous tentent, ils vous invitent à les rejoindre sur la place de Falmignoul le 27 mai 2018 à l'occasion de la fancy-fair annuelle.

Trois élèves de l'Académie couronnées au concours de la Confédération Nationale de Danse

Trois élèves du cours de danse de Madame Valentine Caussin ont participé au concours de la CND (Confédération Nationale de Danse). Elles ont brillamment représenté notre académie et ont été récompensées d'un premier prix pour Lucie Hallet, et d'un deuxième prix pour Salomé Dagneaux et Nell Seyfarth. Bravo à toutes les trois ainsi qu'à leur professeur !



Nos activités du mois d'avril :

- L'orchestre d'harmonie se produira le 21 avril à Gives à l'invitation de la Fanfare royale « Les amis réunis » de Gives. L'orchestre sera également présent sur la Croisette le jour de l'inauguration, dimanche 29 avril.
- Le groupe vocal « Sotto voce » de Madame Nathalie Laurent participe au projet « Slow music festival – Les intemporelles » autour des musiques de « Pink Floyd ». Deux concerts sont programmés : à Soignies le 21 avril et à Dunkerque le 22 avril.
- Les chœurs de l'académie participent ce 29 avril au concert dirigé par Vladimir Cosma en la Collégiale Notre-Dame.
- Le concert des Lauréats 2018 se tiendra le vendredi 25 mai à 19 heures dans la salle de danse. Au programme, du piano, du violon, du saxophone, de la clarinette, de la flûte traversière, de la trompette, de la percussion, et de l'art dramatique. Les instrumentistes seront accompagnés soit par l'orchestre à cordes ou par l'orchestre d'harmonie.

Soyez tous les bienvenus pour applaudir nos élèves lors de toutes ces prestations !

Renseignements : 082/40.48.65

Marie-Claire Houbion
Directrice de l'Académie de Musique de Dinant

L'école libre de Neffe fête ses 30 ans le 2 juin 2018

L'école libre de Neffe fêtera ses 30 années d'existence le 2 juin 2018. De nombreuses animations seront prévues ; château gonflable, jeux en bois, jeux d'il y a 30 ans, animation musicale, etc.

Au programme de la journée :

- 13h30 : spectacle
- 16h : exposition de photos et visite de l'école
- 17h : verre de l'amitié et lâché de ballons
- 18h : souper (réservation obligatoire au 0493/18.60.82)

Grand choix de préparation maison pour vos barbecues

BOUCHERIE CHARCUTERIE TRAITEUR




Rue Arthur Defoin, 179 - 5500 Dinant - Tél. 082 22 21 28

Boucherie du Rocher Bayard 

Horaires : Lundi : 11h - 18h30 - Mardi : 9h - 18h30 - Mercredi : 9h - 18h30
Jeudi : fermé - Vendredi : 9h - 18h30 - Samedi : 9h - 18h00 - Dimanche : 9h - 12h30

D^r DECAUX Barbara
D^r LAMOULINE Fabian

Vétérinaires animaux de compagnie
Rue Léopold, 25b • DINANT

COURANT AVRIL
votre nouveau centre vétérinaire...
de 200m² consacrés au bien-être
et à la santé de vos compagnons
à 4 pattes

082/688.303
0479/657.454

Du lundi au vendredi
• sans rdv : de 9h à 10h
et de 16h à 18h30
• sur rdv : de 10h à 12h
et de 13h30 à 16h
Samedi : de 10h à 13h

Vente d'aliments et de médicaments
du lu au ve 9h-12h,
13h30-18h30 et sa 10h-13h



Médecine interne, chirurgie, radiologie, hospitalisation,
conseil en nutrition, analyses sanguines, dermatologie,
troubles du comportement chez les animaux domestiques.

www.veterinairedecaux.be

*Pendant que vous vous restaurez tranquillement,
vos enfants auront tout le loisir de s'amuser
et de se défouler...*



Aux Bonds Gourmands

Petite restauration
Aire de jeux couverte pour enfants
Terrasse sécurisée

DIFFÉRENTES FORMULES ANNIVERSAIRE

Rue du Vélodrome, 15 • 5500 Anseremme-Dinant
 0473/40.43.10 • auxbonds-gourmands@gmail.com
Aux Bonds Gourmands

BIJOUTERIE

REMY

Venez découvrir
les nouvelles
collections Printemps
et Disney...

PANDORA™



Avenue Churchill 13
Bord de Meuse
Dinant
082/22 40 26
www.bijouterie-remy-dinant.be



BRASSERIE - RESTAURANT

SALLE POUR RÉCEPTION
Restaurant ouvert 7/7 *
Midi et soir
Dimanche et jours fériés
NON-STOP

Spécialité de cuisson sur pierre chaude individuelle

**SUR PRÉSENTATION DE CETTE ANNONCE,
1 APÉRITIF MAISON OFFERT**

Av. Franchet d'Esperey 4
5500 DINANT (Face à la gare)

082/22 33 50
lecafeardennais@gmail.com
 Le café Ardennais - www.lecafeardennais.be

B^{ts} LEMINEUR & FILS

POELERIE | FOYERS | INSERTS
PLACEMENTS | DÉPANNAGES
TUBAGE CHEMINÉES
ENTRETIENS



Zoning de la Voie Cuivrée, 33 - 5503 SORINNES (Dinant)
082 22 35 16 - www.lemineur.be

L'IFAPME vous propose d'adopter le Bois du Casino

Le Bois du Casino se situe à proximité de Mont Fat et du Centre culturel, entre la Meuse et les plateaux.

Ce lieu présente un patrimoine varié : militaire (défenses de la ville), religieux (lieu de culte depuis les Celtes, chemin de St Jacques de Compostelle), archéologique (vestiges divers), castral (redoute), privé (ancien casino), civil public (kiosque et gradins), industriel (carières), petit patrimoine (borne d'électrification), naturel (grottes, fougères et mousses remarquables), folklorique (flamiche, saxophone).



Au cœur du Bois du Casino, vue étendue sur Dinant, ses monuments et sur la Meuse

Cet ensemble de plusieurs hectares est propriété de la ville de Dinant. Le centre IFAPME de Bouvignes, qui organise notamment la formation de guide touristique régional, s'est associé avec l'Agence de Développement Local, en mai dernier, afin de réhabiliter le site tombé dans l'oubli.

Depuis, les riverains, les historiens locaux, les autorités, les associations locales et des scientifiques (géologues et archéologues) ont partagé leurs savoirs avec nous.

En novembre, les étudiants guides touristiques ont sensibilisé les apprentis de 1ère année au patrimoine en leur proposant une visite des lieux. Différentes techniques d'approches ont été proposées (sensibilisation au folklore, dégustation de couques, jeu d'observation depuis le point de vue supérieur). Les jeunes ont ensuite pu travailler leur cours de math en calculant les échelles et en indiquant les orientations sur les photos prises.

Se sont associés au projet les étudiants de la formation continue qui ont travaillé au débroussaillage et au nettoyage du Bois. Par ailleurs, les étudiants en guide nature ont parcouru les lieux et ont réalisé des panneaux sur le patrimoine naturel. Prochainement, des panneaux d'information et des tables d'orientation créés par le Centre de formation seront placés sur le site.

Maintenant, c'est le grand public que nous voulons toucher ... Rendez-vous est donc fixé, pour une visite, avec les étudiants guides touristiques de l'IFAPME, le samedi 19 mai, afin d'adopter le Bois du Casino !

Réservations auprès de la Maison du Tourisme de Dinant : 082/22 28 70 et info@dinant-tourisme.be.

Sophie Simon, formatrice IFAPME, responsable du projet



MULTISERVICES

Votre courtier en travaux



*Pour tous vos travaux de rénovations,
un seul interlocuteur*

MB MULTISERVICES

MBMultiservices est spécialisée dans les travaux de rénovation :

*Terrassement • Electricité, domotique • Chauffage
Sanitaire • Ventilation • Plafonnage • Carrelage
Menuiserie intérieure • Maçonnerie
Pose de plaque en plâtre, cloison...
Toiture • Isolation*

N'HÉSITEZ PAS À NOUS CONTACTER

rue du Chaurlis, 46 • 5340 GESVES
0474 11 00 96 • 0495 38 23 51
info@mb-multiservices.be
www.mb-multiservices.be



dst-sonorisation.be

SONORISATION • ÉCLAIRAGE • VIDÉO
LOCATION • INSTALLATION • ANIMATION

Zoning de la Voie Cuivrée 21E • 5503 SORINNES

Gsm 0476 86 79 43 • Mail : info@dst-sonorisation.be

www.dst-sonorisation.be

Les activités du Centre Culturel Régional de Dinant

Des activités décoiffantes pour patienter jusqu'aux vacances !
Toutes les infos et le programme complet sont à découvrir sur le site www.ccdinant.be.



Les derniers Eclats d'Ins'temps de la saison 2017-2018 et le Festival La Scène aux Ados

Thierry Lefèvre est à applaudir dans **Le Dernier Ami**, un hymne à la rencontre de l'amitié chargé d'émotions aussi intimes qu'universelles (16 & 17/04). Suivra **Porteur d'Eau**, dans lequel Denis Laujol dévoile avec panache les coulisses du cyclisme de compétition mêlées à la légende du cycliste Florent Mathieu, véritable héros borain (24/04). Des documents retraçant les carrières de Benjamin Javaux et Henri Garnier agrémenteront pour l'occasion le hall de la salle Bayard. **Super Ska** clôturera la saison « en fanfare » à Dinant (08/05) et à Ciney (02/05), avec un ska mêlé d'improvisations habiles et de thèmes accrocheurs promettant une irréfrenable envie de danser.

Avec le festival **La Scène aux Ados** (21/04) coordonné par IThAC, les jeunes entrent en scène le temps d'une soirée pour jouer les pièces de théâtre qu'ils ont écrites, mises en scène et répétées durant deux années avec l'aide d'auteurs et professionnels de la scène. Le festival clôture toute cette démarche, en permettant aux groupes de se rencontrer et en mettant en valeur leurs créations, plus originales les unes que les autres, sur des scènes professionnelles. Invitation cordiale à toutes et à tous !



Du 7e art pour tous les goûts



Des films primés, avec **Au revoir là-haut** d'Albert Dupontel, grand vainqueur aux César 2018, qui unit une histoire forte et poétique à un esthétisme époustouflant et **The Square**, audacieuse Palme d'Or du Festival de Cannes. **Confident Royal** (historique) et **Numéro Une** (thriller « capitaliste ») font la part belle à deux actrices de talent, tandis que Tueurs ravira les amateurs de films noirs 100% belges. Le mythique **Crime de l'Orient Express** terminera la programmation avec, en apéritif, le court-métrage Neighbors de Buster Keaton dont la bande-son est réalisée en live par la Petite Fanfare de la Grande Vie de Forcée.

Et pour les plus petits ? Rendez-vous le 11 avril à 15h pour **Le Grand Méchant Renard et Autres Contes...**, Meilleur Film d'Animation des César 2018 (dès 4 ans).

Sur les traces des artistes de chez nous

Pour célébrer le 65e anniversaire du jumelage Dinant-Dinan, Jean-Luc Pierret installe son univers au CCRD du 28 avril au 27 mai. Instituteur de formation mais également raconteur d'histoires, poète, chanteur et peintre, toutes ces facettes se retrouvent dans son art qui s'inscrit dans la pure tradition de l'école belge du paysage, entre impressionnisme et expressionnisme. Dinant et Dinan, ces deux villes jumelles se trouvent réunies en une explosion de couleurs sur ses toiles réalisées avec ferveur, ardeur et équilibre.

Dans le cadre de la onzième édition des désormais célèbres Ateliers Portes Ouvertes, le collectif d'artistes du Pays des Vallées propose une incursion au cœur-même de différents ateliers et offre un tremplin ou un hommage à d'autres créateurs invités. L'occasion d'allier à la découverte artistique le plaisir de parcourir des régions souvent méconnues, de magnifiques paysages et sites du Pays des Vallées, durant le week-end de l'Ascension (du 10 au 13 mai) à Annevoie, Biesmerée, Bioul, Omezée et Wépion.



Prospect15etc présente SIPAPO : Si on PARLait Positif aujourd'hui !



Si, au lieu de se plaindre et de glorifier le passé, on parlait positif ? Comment exprimer un ressenti, une opinion dans une société que l'on ne comprend plus bien, au sein de laquelle les enjeux semblent dépasser le commun de citoyens ? Au terme de deux rencontres conviviales et riches en contacts, une cinquantaine de citoyen(ne)s de Beauraing, Dinant, Hastière et Yvoir se sont exprimé(e)s et ont répondu à la question, « si on parlait positif aujourd'hui, de quoi parlerions-nous ? ». Le résultat ? Cinq capsules vidéo résumant bien l'état d'esprit de ces lanceurs de paroles et qui sont autant d'invitations à peindre le quotidien aux coloris vivants du réel.

A voir sur www.ccdinant.be.

Renseignements :

082/21.39.39. — info@ccrd.be — www.ccdinant.be — Facebook — au CCRD (Rue Grande, 37 5500 Dinant)

**LIBRAIRIE
PAPETERIE
DE LA GARE**

PHOTOCOPIES - FAX

1 Square Brigade Piron - 5500 DINANT
(A l'intérieur de la GARE)

Gare de Dinant

Letto Euro Millions BINGOAL WESTERN UNION WU MONEY TRANSFER Ria Photomaton

envoyez de l'argent pour le mieux.

BOUVIER Etienne
Meilleur Artisan 1999

Artisan Chocolatier
Pâtissier Glacier

le week-end :
Gâteaux à la vente

rue A. Caussin, 68
5500 Anseremme
DINANT
Tél. 082 22 21 08
Fax 082 22 54 65
chocolaterie-bouvier@outlook.be - www.chocolaterie-bouvier.be

Un arbre des Droits de l'enfant à Dinant

La Journée de l'arbre et sa distribution d'arbres – sous l'égide de la Région wallonne - a connu un réel succès le 25 novembre dernier.



A l'occasion de la Journée des Droits de l'enfant, les autorités communales ont planté un « arbre des droits de l'enfant » au square des Quarteniers, un tilleul (arbre protecteur.)

A cette occasion, l'échevinat de la Jeunesse a invité les 131 enfants nés entre le 01 janvier et le 17 novembre. Une petite cérémonie a marqué cette action symbolique, puisque les enfants ont été nommés marraines et parrains de cet arbre.

Un diplôme a été remis à leurs parents et des ballons ont été lâchés.

Sabrina Spannagel
Service Jeunesse et Sports

Du changement concernant la reconnaissance d'un enfant

La législation concernant la reconnaissance d'un enfant a été modifiée depuis le 1er avril. En effet, toute personne qui désirera reconnaître un enfant sera tenue d'en faire la déclaration moyennant le dépôt des documents suivants :

- En cas de reconnaissance prénatale, une attestation d'un médecin ou d'une sage-femme qui confirme la grossesse et qui indique la date probable de l'accouchement ;
- Une copie conforme de l'acte de naissance du candidat à la reconnaissance et, le cas échéant, du parent à l'égard duquel la filiation est établie ;
- En cas de reconnaissance postnatale, une copie conforme de l'acte de naissance de l'enfant ;
- Une preuve d'identité du candidat à la reconnaissance et, le cas échéant, du parent à l'égard duquel la filiation est établie ;
- Une preuve de nationalité du candidat à la reconnaissance et, le cas échéant, du parent à l'égard duquel la filiation est établie ;
- Une preuve de célibat ou une preuve de la dissolution ou de l'annulation du dernier mariage du candidat à la reconnaissance et, le cas échéant, du parent à l'égard duquel la filiation est établie.

La compétence territoriale de l'Officier de l'état civil en matière de reconnaissance sera dorénavant limitée et la compétence du notaire d'établir un acte de reconnaissance sera supprimée. La reconnaissance pourra tout d'abord être faite dans l'acte de naissance. Une reconnaissance prénatale ou une reconnaissance postérieure à l'établissement de l'acte de naissance sera également possible. Elle pourra être faite :

- auprès de l'Officier de l'état civil du domicile de l'auteur de la reconnaissance, de la personne qui doit consentir à la reconnaissance ou de l'enfant ou auprès de l'Officier de l'état civil du lieu de naissance de l'enfant ;
- dans la commune de la résidence actuelle de l'une de ces personnes si aucune d'entre elles n'est inscrite dans le registre de la population, des étrangers ou d'attente ;
- par l'Officier de l'état civil de Bruxelles si aucune de ces personnes n'a de domicile ou de résidence actuelle en Belgique.

Le Service Etat civil de la Ville de Dinant

Collecte de vélos dans les recyparcs le samedi 28 avril

Prolonger la durée de vie d'un objet ou le donner, c'est éviter qu'il ne devienne un déchet. Le samedi 28 avril, BEP Environnement en collaboration avec les autres intercommunales de gestion des déchets en Wallonie organise la collecte de vélos dans les recyparcs.

Offrez une 2ème vie à votre vélo : BEP Environnement invite les habitants à déposer dans les 33 recyparcs de la Province (et Héron) des vélos dont ils n'ont plus utilisé mais qui peuvent encore servir à d'autres. Ces vélos seront remis à de nombreux partenaires récupérateurs : ateliers vélos locaux, CPAS, entreprises de formation par le travail, services communaux, « Ressourceries », autres associations locales, etc.

Avant de jeter, pensez à réutiliser: certains objets (vélos mais aussi jouets, électroménagers, vêtements, meubles, vaisselle, etc.) qui ne vous servent plus peuvent être utiles à d'autres (famille, voisins, amis, écoles, mouvements de jeunesse, associations diverses, etc.)

Participez à cette action citoyenne, c'est poser un geste tant au niveau de l'environnement (mise en avant du principe de réutilisation) qu'en faveur de l'économie sociale (réinsertion de jeunes via la réparation des vélos collectés).

Vos rendez-vous Réemploi dans les parcs à conteneurs en 2018 :

- collecte de vélos le samedi 28 avril
- collecte de livres le samedi 16 juin
- collecte de jouets le samedi 20 octobre

Infos et contact : environnement@bep.be - www.bep-environnement.be

Apprenez à faire votre compost !

Le compostage est un processus biologique qui permet de convertir la matière organique en compost, utilisable dans le potager, le jardin d'agrément et les jardinières.

Le compost est le résultat du compostage de matières végétales telles que branchages, tailles de haies, pelouses, etc.

Pourquoi utiliser le compost au jardin ? Car :

- il est une source d'engrais vert ; les éléments nutritifs ne sont libérés que lorsque la plante en ressent le besoin
- il allège les terres argileuses
- il crée une structure du sol plus propice à retenir l'eau et les substances nutritives

- il empêche l'érosion du sol par l'eau et le vent
- il évite une acidification rapide des sols

Le compostage à domicile présente de nombreux avantages :

- il permet de réduire de près de moitié le poids de nos poubelles, ce qui représente une précieuse économie
- plus de besoin d'acheter d'engrais ou de terreau
- au moyen de quelques règles à suivre, il est facile de le faire

COLOR-IN

SPRLU

Peinture et Décoration

Zoning de la Voie Cuivrée, 23
5503 SORINNES

Tél & fax 082 223 835
GSM 0477 366 080

Regifo

Edition

Ce bulletin est réalisé par
la sprl REGIFO Edition
rue St Roch 59 - Fosses-la-Ville
T. 071/74 01 37 • F. 071/71 15 76

Nous remercions les annonceurs pour leur collaboration à la parution de ce bimestriel. Nous nous excusons auprès de ceux qui n'auraient pas été contactés. Si vous souhaitez paraître dans le prochain numéro, contactez-nous !

info@regifo.be
www.regifo.be

Votre conseillère en communication,
Mme Marielle Mossiat se fera un plaisir de vous rencontrer.
0498 / 883 895

CENTRE ESSO ARDENNES-CONDROZ

Ets WARIN S.A.



Une chaleur d'avance!




Depuis plus de 75 ans






Gasoil EXTRA-Diesel-Essences-Lubrifiants-Citernes-Station service

LE DISTRIBUTEUR ESSO OFFICIEL DANS VOTRE REGION



Notre Region

Hastière
082/64.44.44
Beauraing
082/71.33.66
www.warin-mazout.be



le Chalet des grottes

NOUVELLE GÉRANCE DEPUIS OCTOBRE 2017

Route d'Inzumont, 1 à 5540 Hastière
www.chaletdesgrottes.com

HÔTEL - RESTAURANT - BRASSERIE
SALON DE DÉGUSTATION

+32 (0) 82 71 01 35



Depuis ce 3 avril, votre nouveau salon de coiffure



• COIFFURE - HOMMES - ENFANTS •
• BARBER SHOP •

est ouvert rue des Rivages, 20 - 5500 DINANT

SUR RENDEZ-VOUS

Ouvert : mardi mercredi 9h à 19h
jeudi vendredi 9h à 21h30 - samedi 9h à 18h
0470/46.37.27 - Petrisot Lorine



Cooled by

FRIGO BAQUET

FROID COMMERCIAL

Un service à votre service!



Frigoriste agréé
Dominique Baquet
Vente - Installation - Dépannage
5500 DINANT
Tél: **0493/500.523**
Certifié VCA (Vinçotte)

25 ans d'expérience

Journée portes ouvertes au parc de Furfooz le dimanche 20 mai

Le Parc de Furfooz est une propriété de la Ville de Dinant gérée par Ardenne & Gaume, ASBL de protection de la nature. Avec le soutien de la Ville de Dinant et du Service Public de Wallonie, le Parc organise sa journée portes ouvertes le dimanche 20 mai 2018 à partir de 10h.

Au programme de la journée :

- remise en fonctionnement des thermes romains
- stand d'observation du faucon pèlerin
- conteuses
- visite naturaliste de la réserve intégrale (non accessible aux visiteurs en d'autres temps)
- petite visite de la Grotte de la Gatte d'Or avec l'ASBL spéléo La Corde. Idéal pour les enfants
- buvette
- initiation au greffage
- stand Ardenne et Gaume
- concours

Le mouton sera la vedette de la journée :

- démonstration du pâturage ovin
 - tonte des moutons
 - démonstration de chien de troupeau
- ...et diverses troupes médiévales dont les loups de fer (campement médiéval, démonstration de combats, etc.).

Certaines activités ne seront possibles qu'à partir de 14h.

Entrée symbolique de 2 euros.

Pour plus d'informations :

- téléphone : 082/22.34.77
- e-mail : info@parcdefurfooz.be
- site internet : <http://www.parcdefurfooz.be>



Le guide du réemploi vient de sortir

Le réemploi permet de prolonger la vie d'un objet en évitant qu'il finisse à la poubelle ou au recyparc !

Edité pour la première fois en 2009, le Guide du Réemploi a été complètement revu en tenant compte de l'évolution de cette pratique en constante mutation. En effet, le comportement des citoyens face au réemploi a beaucoup évolué en quelques années. Le développement des boutiques de seconde main, l'apparition puis la généralisation des Repair Cafés ou encore les nombreux sites de vente en ligne de particulier à particulier sont la preuve que de plus en plus de consommateurs optent pour une démarche tournant le dos à la surconsommation.

Le nouveau guide du réemploi est téléchargeable sur <http://www.bep-environnement.be/wp-content/uploads/2018/02/Guide-réemploi-2017.pdf>



En cas d'intempéries, rentrez vos déchets

La neige et le verglas viennent parfois perturber le travail des ouvriers qui ramassent les déchets en porte à porte. En fonction de l'enneigement, du relief et des revêtements des routes, certaines équipes rencontrent plus ou moins de difficultés.

En général, tout est mis en œuvre pour collecter un maximum de déchets. Les hommes prennent la route plus tard que d'habitude, quand les services de déneigement sont passés, des renforts sont prévus, etc.

Cependant il n'est parfois pas possible de collecter tous les déchets. En effet, la priorité reste la sécurité de nos ouvriers et des autres usagers de la route.

Que faire si vos déchets ne sont pas collectés ?

Si vos déchets devaient ne pas être collectés, **rentrez-les et représentez-les à la prochaine collecte**. Il est aussi possible que des collectes de

rattrapage soient organisées (dans le cas où les mauvaises conditions climatiques perdurent).

Et dans les recyparcs ?

Il se pourrait qu'en cas de fort verglas ou de chutes de neiges abondantes, les recyparcs ouvrent leurs grilles une heure plus tard, afin de laisser le temps aux préposés de déneiger les infrastructures.

Et en été ?

En cas de fortes chaleurs, la pénibilité du travail s'accroît. Le poids des sacs, l'odeur émanant de la benne du camion... rendent le travail des collec-

teurs encore plus difficile. C'est pourquoi, en cas de canicule, les collectes démarrent à 5 h du matin. Dans ce cas, il est conseillé de sortir ses déchets avant 5h le matin du jour de collecte ou la veille au soir après 18h.

Pour être tenu au courant, la meilleure chose à faire est de suivre les informations données sur notre site Internet ou sur les réseaux sociaux du BEP ([Facebook](#) et [Twitter](#)).



Les collecteurs de déchets méritent votre respect

Acteurs de l'environnement, les collecteurs n'ont pas un métier facile.

Ils méritent votre respect !

Et quel métier !

Les collecteurs ramassent les différents déchets directement devant votre domicile pour qu'ils soient transportés vers un centre de tri ou de valorisation. Ils contrôlent également si le tri est effectué correctement.

Ils effectuent leur travail dans des conditions relativement difficiles. Ils sont contraints à rester debout, sur le marchepied du camion, durant une partie de la tournée. Toujours à l'extérieur, souvent tôt le matin (à partir de 6 heures), exposé au vent, à la pluie, au froid ou aux fortes chaleurs, ils sont confrontés aux aléas de la météo.

Même s'ils portent des vêtements adaptés, ils ne doivent pas avoir peur de se salir et de porter les poubelles à

bout de bras. Ils doivent être attentifs à tout ce qui se passe autour d'eux en permanence : le camion s'arrête fréquemment, il faut aller vite et pourtant rester prudent.

Sur la route, patience et prudence !

Vous avez certainement déjà dû patienter derrière un camion de collecte roulant au ralenti ou à l'arrêt dans une rue. En effet, lorsque leurs collègues parcourent le trottoir pour ramasser sacs, conteneurs et autres caisses de carton, ils doivent rouler à pas d'homme. Soyez patients, ne prenez pas de risques inconsidérés en essayant de dépasser. Il en va de la sécurité de tous !

Le métier en quelques chiffres

Les collecteurs parcourent tous les jours plusieurs dizaines de kilomètres au pas de course

Selon le type de collecte, un collecteur peut porter tous les jours jusqu'à :

- 3 tonnes de sacs PMC
- 8 tonnes de papiers-cartons
- 10 tonnes de déchets ménagers résiduels

Les collecteurs assurent la collecte par tous les temps, qu'il fasse -10°C ou 35°C.



La région dinantaise : une terre propice pour le grand rhinolophe, une espèce de ...chauve-souris ?

Vous le savez certainement, la région dinantaise foisonne de grottes, trous, cavernes et autres... (cfr bulletin précédent avec l'article sur la parution de l'atlas du karst) très connus (grotte La merveilleuse, grotte de Montfat, trous du parc de Furfooz...) ou moins connus. Ainsi, sur la commune de Dinant, on compte quelques 400 phénomènes dits karstiques. Tous ces endroits constituent des gîtes potentiels hivernaux pour les chauves-souris.

Dès lors, chaque hiver, la plupart de ces sites font l'objet d'une visite discrète. L'objectif est simple: compter toutes les chauves-souris présentes et les identifier.

En Wallonie, ce monitoring est coordonné par Plecotus, le pôle chauves-souris de Natagora, en étroite collaboration et avec le soutien du Service Public de Wallonie. La régionale Natagora Entre-Meuse et Lesse donne également un coup de main à cet inventaire.

Une analyse des tendances de ces 25 dernières années montre une embellie de la plupart des espèces. Cette augmentation est à nuancer et reste difficile à expliquer, mais constitue une bonne nouvelle tandis que la pression reste forte sur ces animaux très fragiles. Ces chiffres récoltés patiemment permettent aujourd'hui une analyse des tendances. Environ 1000 sites sont suivis chaque année en Belgique et quelque 30.000 chauves-souris sont comptées chaque hiver en Belgique. Et les résultats sont encourageants: les chiffres augmentent pour quasi toutes les espèces comptabilisées.

Celles qui vont le mieux sont le murin à oreilles échancrées, le murin de Bechstein, le murin de Natterer et le petit rhinolophe qui affichent un taux de croissance entre de presque 10 % chaque année. Notons que pour différentes espèces qui passent l'hiver dans les maisons ou dans les arbres creux, telles que pipistrelles, noctules, sérotines,... le calcul des tendances sur base des données hivernales est quasi impossible.

Le récent rapport sur l'état de l'environnement wallon fait état du même constat: en Wallonie, l'état de conservation, tant au niveau de la population que l'aire de répartition, reste critique pour bon nombre d'espèces (état défavorable), mais les tendances sont à l'augmentation.

L'hiver qui se termine a lui aussi apporté son lot de chiffres record. Pour la trentaine de sites de la région dinantaise, plus de 300 chauves-souris ont été comptées ! Evidemment, on est encore loin du cap des 7000 individus à la Montagne Saint Pierre, dans la région de Visé et cela en 2017 (contre 3000 chauves-souris en 2002 !).

Il est à noter la bonne tenue du grand rhinolophe, espèce de chauve-souris robuste dont l'envergure peut atteindre 40 cm et qui hiberne en s'entourant de ses ailes. Cette chauve-souris est assez peu commune mais semble bien se plaire dans la région dinantaise avec une centaine d'individus inventoriés.

Les raisons de cette augmentation globale sont multiples et difficiles à interpréter. Déjà, les sites visités sont constamment améliorés: pose de grilles pour réduire le dérangement, apport d'eau et de micro-gîtes dans les sites artificiels, cloisonnement pour diminuer les courants d'air dans les forts, etc.

La qualité des comptages, qui s'améliore avec le temps, est également un biais du jeu de données. Une autre partie de l'explication est que les populations de certaines espèces se rétablissent lentement après le déclin majeur amorcé dans la période 1960-1980, probablement dû à l'usage d'une série de pesticides très toxiques. Aujourd'hui, même si tout n'est pas rose, les produits utilisés sont différents et ont peut-être un impact plus réduit sur les chauves-souris. La création de réserves naturelles, les projets LIFE de restauration des milieux et la protection d'espaces naturels, comme les sites Natura 2000, apportent leur pierre à l'édifice également. La protection de gîtes d'hiver et l'augmentation en forêt de la quantité d'arbres à cavité ou morts ont d'autres facteurs positifs.

Malgré cela, bon nombre de menaces persistent ou s'intensifient ces dernières années: trafic routier, pollution lumineuse, éoliennes, fragmentation de l'habitat, réchauffement climatique, urbanisation ou encore disparition des petits éléments du paysage.

Nos efforts de protection des chauves-souris et de suivi des populations sont donc nécessaires et indispensables pour ne pas s'arrêter en si bon chemin!

Pour en savoir plus sur les chauves-souris, n'hésitez pas à surfer sur <http://plecotus.natagora.be> ou à participer à une des activités de la nuit européenne de la chauve-souris qui aura lieu le samedi 25 août.

La Maison du patrimoine médiéval mosan fête son 10^e anniversaire



En avril 2018, cela fera déjà dix ans que la prestigieuse « Maison espagnole » de Bouvignes abrite la Maison du patrimoine médiéval mosan. La MPMM, entre 2008 et 2018, c'est :

- Un accueil de près de 83.000 visiteurs
- Le Prix « Europa Nostra » en 2009
- 12 « cahiers de la MPMM »
- 2 « carnets du patrimoine »
- Des livrets pédagogiques et des articles scientifiques
- 12 expositions créées dont plusieurs prêtées en Belgique et en France
- 5 expositions accueillies
- 6 expositions créées en collaboration, hors les murs
- La réalisation et/ou la participation à de nombreux événements ponctuels, scientifiques et culturels (colloques, festival international, spectacles, journées du patrimoine, etc.)
- La participation à 4 projets européens éducatifs
- Des stages pour les enfants, les adolescents et les adultes
- ...

La MPMM pilote également, depuis ses débuts, un réseau de mise en valeur des châteaux médiévaux mosans propriétés de la Wallonie. Dans ce contexte, le donjon de Crèvecoeur (Bouvignes) a fait l'objet d'importants travaux de consolidation en 2012. Aujourd'hui, à l'occasion de son anniversaire, c'est un autre site castral que la MPMM met à l'honneur, le plus vaste de Wallonie ! Du 31 mars au 4 novembre 2018, elle accueille en ses murs l'exposition « **Quoi de neuf à Poilvache ?** » consacrée à l'histoire de cette exceptionnelle forteresse en vallée mosane. Une histoire, de deux siècles environ, jalonnée par des zones d'ombre et suscitant de nombreuses questions...

Qui étaient les seigneurs de Poilvache ? Qui résidait dans la partie « château » et dans la partie « ville » de la forteresse ? Comment s'approvisionnaient les occupants du site ? L'eau qui leur était nécessaire venait-elle directement de la Meuse ? Avaient-ils jamais à traverser le fleuve pour gagner sa rive gauche et la plaine d'Anhée ? Les remparts renfermaient-ils des maisons et des jardins ? À quoi ressemblait la maison « au grand pignon », vestige le plus intact du site ? Qui a détruit ces solides murs de pierre, à l'automne du Moyen Âge ?



L'exposition, réalisée en partenariat avec l'Agence wallonne du Patrimoine, tente de répondre aux questions que pose Poilvache en mettant à l'honneur les hypothèses et les données archéologiques et historiques les plus récentes. Les visiteurs sont invités à aborder Poilvache grâce à différents outils numériques (capsule vidéo, maquette animée, modélisation 3D).

En outre, une publication numérique, fruit du travail d'une quinzaine d'auteurs (archéologues, historiens, etc.) est librement accessible à partir du site www.mppmm.be ou via www.cahiers-delampmm.be (avec PDF téléchargeable gratuitement).

Conjointement à l'exposition, il est également possible de découvrir ou redécouvrir directement le site de Poilvache. Un ticket combiné donne accès à la fois à l'exposition à la MPMM et à la forteresse haut-perchée.

Visites gratuites le premier dimanche du mois

Le premier dimanche du mois d'avril, la MPMM organise une visite commentée de l'exposition (01/04) et au mois de mai, une visite accompagnée du site de Poilvache (06/05). Rendez-vous à 15h sur place. Ces visites se font sur inscription et

réservation préalable à la MPMM : 082/22.36.16 ou info@mpmm.be

Des stages pour enfants, adolescents et adultes ponctueront également le printemps et l'été

Pour les adultes, exceptionnellement, du 14 au 18 mai 2018, un chantier de consolidation se tiendra à Poilvache avec le Centre des métiers du patrimoine « La Paix-Dieu » (techniques douces de consolidation de maçonneries anciennes).



Infos et inscriptions : Centre des métiers du patrimoine « la Paix-Dieu » (Rue Paix-Dieu, 1b – 4540 Amay), 085/41.03.59 ou isabelle.halleux@awap.be

Du 2 au 6 juillet (enfants) et du 6 au 10 août (enfants et ados), les plus jeunes mèneront « la vie de château » : une semaine pour vivre au rythme du Moyen Âge, y compris une nuit dans un campement médiéval à Poilvache pour les ados (sous réserve d'autorisation).

Infos et inscriptions à la MPMM : 082/22.36.16 ou info@mpmm.be

Ne tardez pas à vous inscrire !

Infos pratiques : Maison du patrimoine médiéval mosan - Place du Bailliage 16 – 5500 Bouvignes - 082/22.36.16 info@mpmm.be. Ouvert tous les jours, sauf le lundi, de 10h00 à 17h00 (entre le 1er novembre et le 31 mars) et de 10h00 à 18h00 (entre le 1er avril et le 31 octobre).

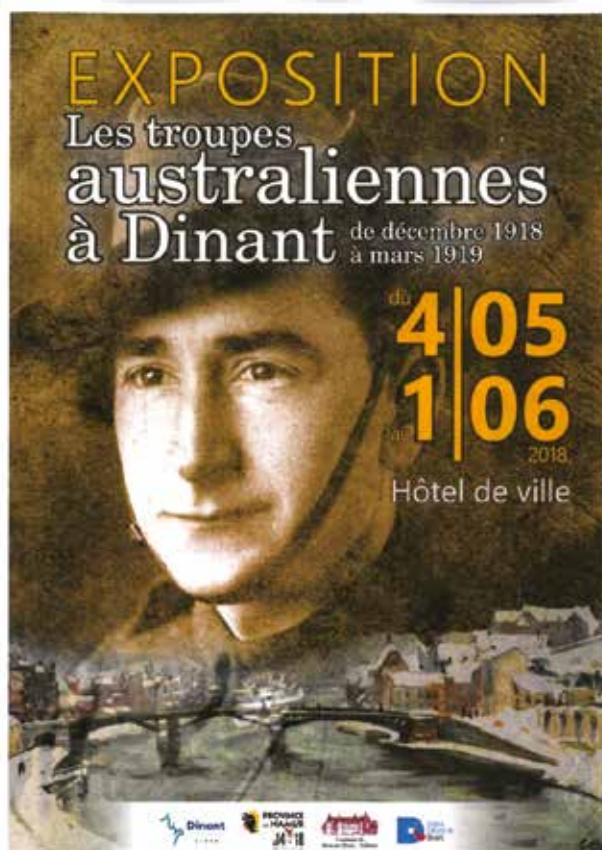


Claire-Marie Vandermensbrughe
Directrice-Conservatrice

Daniel Van Basten
Président

Exposition « Les troupes australiennes à Dinant de décembre 1918 à mars 1919 »

Dans le cadre des commémorations de la guerre 14-18, l'Hôtel de ville de Dinant accueillera du 4 mai au 1er juin une exposition retraçant l'histoire des troupes australiennes en 1918 et 1919.



« Août 1914. Les Allemands violent la neutralité belge en envahissant notre territoire. La France et la Grande-Bretagne se portent à notre secours. Les quatre dominions de l'Empire britannique entrent également dans le conflit pour venir en aide à leur mère patrie. D'abord engagées dans les Dardanelles en avril 1915, les unités australiennes sont ensuite transférées sur le front occidental au printemps 1916. Elles participent dès lors à toutes les offensives alliées lancées dans la Somme (1916) et dans les Flandres belges (1917).

En octobre 1918, du fait des pertes subies, l'armée australienne est provisoirement retirée du front. Elle ne participe donc pas aux derniers combats, prélude à la conclusion de l'armistice. Quatre des cinq divisions australiennes n'entrent finalement sur le territoire belge qu'en décembre 1918 pour être cantonnées dans l'Entre-Sambre-et-Meuse. En décembre 1918, ils sont environ 40.000 à y attendre l'ordre de retour pour l'Australie. Au sein de la 4ème Division, deux brigades d'infanterie sont positionnées à partir du 16 décembre en bordure de Meuse ; Dinant en accueillera une ainsi que plusieurs Q. G. divisionnaires. Les Australiens y séjournent jusqu'au 7 mars 1919, date de leur départ en direction de Charleroi, étape ferroviaire préalable vers un port d'embarquement de la Manche. »

Déclinée en une quinzaine de thèmes, cette exposition qui retrace le séjour des troupes australiennes à Dinant met l'accent sur les rapports sociaux qui se sont tissés entre les habitants et ces soldats venus de l'autre bout de la terre.

Heytens

STORES, RIDEAUX, PANNEAUX JAPONAIS
SUR-MESURE

Heytens vous propose des
SERVICES PERSONNALISÉS
pour VOTRE PROJET SUR-MESURE



Conseil déco
à domicile



Prêt
d'échantillons



Prise de mesures
de vos fenêtres



Livraison



Pose



Entretien



* conditions en magasin

HEYTENS DINANT

324 Rue Saint-Jacques - ☎ 082/22.56.75

JOUR ET NUIT

Funérailles

Robert MATHOT

Incineration

Monuments en granit et en pierre bleue

Caveaux préfabriqués - Menuiserie

Funérarium DINANT - 082 66 63 68
rue Caussin, 4 - Anseremme

Funérarium
CELLES-HOUYET

082 66 63 68
rue Saint-Hadelin 33

MAGASIN
rue du Commerce 109
CINEY

Funérarium
CINEY

083 21 32 34
rue des Capucins, 14

Robert CLOSSET

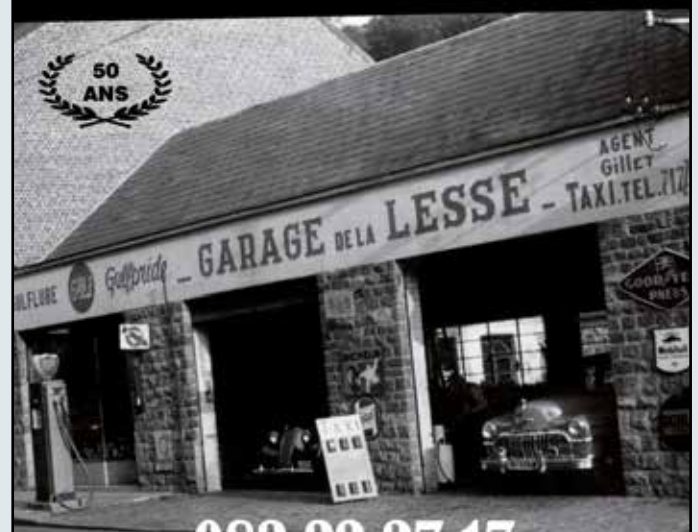


Toujours
à votre service

0475/27.55.17

robert.closset@dinant.be

CARROSSERIE BODLET



082 22 27 17

Agrée par les compagnies d'assurances.
Réparations toutes marques avec garantie.

Devis gratuits

Véhicules de remplacement gratuits.

L'Histoire d'une rue...

« La rue En Rhée »

Au Moyen Age, la rue En Rhée constitue une des composantes essentielles dans l'organisation du parcellaire de Dinant.



Détail de l'atlas des Chemins vicinaux de Dinant (vers 1845). En rouge, la rue En Rhée.

1269, Pierre Mostade, échevin, et sa femme Hairchons font état de diverses rentes qu'ils ont acquis dont une est affectée sur une maison située « en Ree ». En 1347, il est question d'une maison sise « en reez devant les staches (pieux, poteaux, palissade) » dans la paroisse Saint-Michel. En vertu d'un cri fait au perron de la ville en février 1488, il est défendu à quiconque de pratiquer le jeu de la crosse dans la rue principale de la ville mais également « aval Reye ». Enfin, le plan du cadastre primitif (1834) de Dinant indique « En Raye ».

Alors qu'au Moyen Age, Dinant s'urbanise lentement, l'agriculture et la culture maraîchère sont encore très présentes au cœur de la ville. Apparu au 12^e siècle sous la forme « Reies » ou « Rees », le terme « En Rhée » se rencontre fréquemment en Hesbaye liégeoise ainsi que dans les provinces de Luxembourg et Namur. On le retrouve souvent désignant des zones communes à des localités et peut également constituer un hydronyme. D'origine latine (« regula » : latte, tringle), il signifie un « étroit sillon rectiligne ». La rue En Rhée a donc sans doute été créée là où se trouvait au Moyen Age des espaces non urbanisés, dévolus à l'agriculture.

Pascal Saint-Amand - Service du Patrimoine

Sources :

HERBILLON J., Bulletin de la Commission de toponymie et de dialectologie, Bruxelles, t. 47, 1973, pp. 38-39.

GAIER-LOHEST J., L'évolution topographique de la ville de Dinant au Moyen Age, éd. Crédit communal, coll. Histoire, 1964.

GÉRARD E. & G., Analectes pour servir à l'histoire de la ville de Dinant, Inventaire Remacle, Dinant, 1944.

Archives de l'Etat à Namur. Dinant, Archives Ecclésiastiques, n° 312, Livre Rouge de la Colégiale.

Cette voie - une des plus longues de la ville - longe le versant de la vallée de la rive droite depuis la « Petite Rée » médiévale, correspondant sans doute à l'actuelle rue Ernest Le Boulanger, jusqu'aux environs de l'Impasse du Couret. De nombreuses rues, dont la plupart ont aujourd'hui disparu, aboutissaient transversalement dans la rue En Rhée depuis la rue Grande. Citons : la rue « Es Borgeois », la rue « des Nylers », la rue « devant le puiche a le chaîne », la rue « devant Saint-Martin », ...

Au cours du temps, les documents d'archives font apparaître différentes graphies pour le nom « En Rhée ». En



Dinant. La Rue Enrhée.

La rue En Rhée vers 1900.



*La rue En Rhée en mars 2018.
Cliché P. Saint-Amand.*

La SCRL LA DINANTAISE

met en vente deux logements

Vous trouverez au bas de cet article la description des logements concernés ainsi que le prix de vente. **Il s'agit d'un prix de vente minimum, les logements étant vendus au plus offrant parmi les catégories prioritaires, en respectant l'ordre suivant**, conformément à l'arrêté du Gouvernement wallon du 5 décembre 2008 :



- 1) Etre locataire de la SCRL La Dinantaise ;
- 2) Etre candidat locataire avec comme société de référence La SCRL La Dinantaise ;
- 3) Etre locataire d'une autre Société de Logement de Service Public ;
- 4) Etre candidat locataire d'une autre Société de Logement de Service Public ;
- 5) Autres candidats

Les candidats-acquéreurs précités au point 1-2-3-4 :

- Ne peuvent pas être propriétaire ou usufruitier de la totalité d'un autre logement.
- Devront fournir lors de leur remise d'offre, la preuve de l'inscription en tant que candidat ou en tant que locataire.
- Devront respecter le cahier des charges CCV2009 joint à l'acte et notamment habiter personnellement le logement pendant 10 ans

Si vous êtes intéressé(e), nous vous invitons à remettre une offre sous enveloppe fermée avec la mention : « offre achat maison Dinant, Rue des Ramiers, 3 » et « offre d'achat maison Dinant (Bouvignes), Rue Fétis, 80B ».

Cette enveloppe **qui doit être fermée** doit :

- **SOIT** être déposée en nos bureaux, à l'accueil, (Place Saint-Nicolas, 3 à 5500 Dinant) contre remise d'un accusé de réception.
- **SOIT** être envoyée, par la poste, sous pli recommandé avec accusé de réception.

Veillez noter que la clôture de la réception des offres est fixée au 11 mai 2018 à midi en nos bureaux, Place Saint-Nicolas, 3 à 5500 Dinant. Passé cette date, elles ne seront plus recevables.

Nous vous informerons par courrier de la suite à apporter après l'ouverture des offres.

Les sociétés de logement de service public sont soumises à une réglementation dictée par la Société Wallonne du Logement imposant à tout acquéreur de respecter les dispositions d'un cahier des charges, faisant partie intégrante du compromis et de l'acte de vente.

Il est cependant possible d'obtenir une prime à l'acquisition. Celle-ci est une aide financière de 745 € accordée par la Région wallonne sous certaines conditions aux personnes qui achètent un logement appartenant au secteur public. Si vous obtenez ladite prime, vous bénéficierez en plus d'une réduction des droits d'enregistrement (0 %). Pour les conditions, consultez le site internet du SPW :

<http://dgo4.spw.wallonie.be/DGATLP/DGATLP/Pages/Log/Pages/Aides/AP/Acquisition.asp>

Nos services sont à votre disposition pour tout renseignement complémentaire au 082/213610.

Visites : sur rendez-vous (tel 082/21.36.10, du lundi au jeudi de 8h30 à 12h)

Renseignements : omer.laloux@ladinantaise.be

DINANT **Rue des Ramiers, 3** **Vente**

Maison mitoyenne (à rafraichir) avec jardin, rue des Ramiers, 3 à Gemechenne-Dinant - Quartier des Grands Champs

Descriptif :

Sous-sol : garage et buanderie

Rez-de-chaussée : hall d'entrée, wc, salon, salle à manger, cuisine

1er étage : 2 chambres

2ème étage : 1 chambre - 1 salle de bains - 1 grenier

Avantages :

Châssis PVC DOUBLE VITRAGE, chauffage central Gaz naturel avec production d'eau chaude, compteur bi-horaire.

Proximité commerces, poste, pharmacie, banque.

Faire offre à partir de : 135.000 €

La vente se fait sur base d'enchères, les candidats acquéreurs doivent donc faire une offre supérieure ou égale au prix de vente affiché, sous enveloppe fermée portant la mention « offre achat maison Dinant, Rue des Ramiers, 3 ». La date limite pour le dépôt des offres est fixée au 11 mai 2018 à midi.

Visites : sur rendez-vous (tel 082/21.36.10 du lundi au jeudi de 8h30 à 12h)

L'arrêté du Gouvernement wallon du 5 décembre 2008 prévoit une cascade de priorité pour la vente quelle que soit l'offre déposée dans l'ordre suivant :

1. Locataire de la SCRL La Dinantaise
2. Candidat locataire dont la société de référence est La Dinantaise SCRL
3. Locataire d'une autre société de logement de service public
4. Candidat locataire auprès d'une autre société de logement de service public

En cas d'achat par l'une de ces catégories, le futur acquéreur s'engage à respecter le cahier des charges CCV2009 et notamment à habiter personnellement le logement pendant 10 ans

Il est possible d'obtenir une prime à l'acquisition.
Voir le site <http://dgo4.spw.wallonie.be/DGATLP/DGATLP/Pages/Log/Pages/Aides/AP/Acquisition.asp>

DINANT (BOUVIGNES) **Rue Fétis, 80B** **Vente**

Maison mitoyenne en bon état avec jardin - Centre ancien protégé de Bouvignes

Descriptif :

Rez-de-chaussée : hall d'entrée, wc, salon, salle à manger, cuisine

1er étage : 3 chambres - 1 salle de bains

Chauffage : convecteur gaz

Avantages :

Châssis bois DOUBLE VITRAGE

Boiler électrique avec production d'eau chaude, compteur bi-horaire.

Proximité commerces et école

Faire offre à partir de : 120.000 €

La vente se fait sur base d'enchères, les candidats acquéreurs doivent donc faire une offre supérieure ou égale au prix de vente affiché, sous enveloppe fermée portant la mention « offre achat maison Dinant, Rue des Ramiers, 3 ». La date limite pour le dépôt des offres est fixée au 10/05/2018 à midi.

Visites : sur rendez-vous (tel 082/213610 du lundi au jeudi de 8 h 30 à 12 h 00)

L'arrêté du Gouvernement wallon du 5 décembre 2008 prévoit une cascade de priorité pour la vente quelle que soit l'offre déposée dans l'ordre suivant :

1. Locataire de la SCRL La Dinantaise
2. Candidat locataire dont la société de référence est La Dinantaise SCRL
3. Locataire d'une autre société de logement de service public
4. Candidat locataire auprès d'une autre société de logement de service public

En cas d'achat par l'une de ces catégories, le futur acquéreur s'engage à respecter le cahier des charges CCV2009 et notamment à habiter personnellement le logement pendant 10 ans

Il est possible d'obtenir une prime à l'acquisition.
Voir le site <http://dgo4.spw.wallonie.be/DGATLP/DGATLP/Pages/Log/Pages/Aides/AP/Acquisition.asp>



Une nouvelle période d'amnistie pour la déclaration d'armes à feu

Dans le but de lutter contre la détention illégale d'armes à feu, le législateur vient d'offrir une nouvelle, et sans doute dernière, chance de régulariser la situation des personnes qui détiennent des armes non encore déclarées.

Ces personnes qui détiennent encore illégalement des armes à feu soumises à autorisation disposent d'un nouveau délai pour les déclarer et ainsi éviter des poursuites judiciaires.

Quelles sont les armes visées par la mesure d'amnistie ?

Il s'agit uniquement d'armes à feu soumises à autorisation qui n'ont pas encore été déclarées et qui sont donc détenues illégalement, ou pour lesquelles le document d'autorisation est périmé. Les armes prohibées ne sont pas visées par la mesure.

La détention de munitions ou de chargeurs sans armes à feu y correspondant peut également être régularisée. Durant la période d'amnistie, la personne qui déclare une arme à feu à la police peut soit :

- faire une demande d'autorisation de détention

- détenir les armes sous le couvert d'un permis de chasse
- vendre l'arme à une personne en possession d'une autorisation conforme
- faire neutraliser l'arme par le banc d'épreuve
- en faire abandon volontaire

Comment procéder concrètement ?

Le déclarant prend contact avec la police locale de sa résidence. Après cette notification préalable, le déclarant se rend avec l'arme déchargée, démontée et emballée, ou le chargeur vide et emballé, ou les munitions emballées séparément de l'arme, à la police locale compétente pour sa résidence.

La notification préalable est nécessaire pour que le déclarant puisse, en cas de contrôle (par exemple pendant le déplacement nécessaire pour la déclaration avec les armes, le chargeur

et/ou les munitions), prouver qu'il avait l'intention d'en faire déclaration.

Points de contact pour la zone de police Haute Meuse

Service armes : INP J-L Dave : 082/61.57.07 OU le bureau de proximité de votre commune :

- Anhée : 082/68.97.34
- Dinant : 082/67.68.44
- Hastière : 082/68.70.30
- Onhaye : 082/64.40.25
- Yvoir : 082/67.69.30

Bernard Dehon, Commissaire divisionnaire de la ZP Haute-Meuse



Un pompier volontaire sommeille en vous...

L'engagement en tant que sapeur-pompier ne doit pas être sous-estimé. Une forte motivation revêt une importance capitale ! Devenir sapeur-pompier volontaire c'est prendre un engagement important qui repose sur le respect de valeurs fondamentales, de droits, de devoirs et d'une certaine disponibilité à partager au service du citoyen. Etre sapeur-pompier, ce n'est pas uniquement éteindre des incendies, c'est aussi devenir un technicien généraliste dans le domaine du sauvetage des biens et des personnes.

Comment rejoindre la Zone Dinaphi comme pompier volontaire ?

Vous êtes motivé et vous désirez franchir le pas ? Vous pouvez rejoindre les postes de Beauraing, Cerfontaine, Ciney, Clermont, Couvin, Dinant, Florennes, Gedinne, Philippeville, Rochefort, Vresse sur

Semois ou Yvoir dans les 6 minutes ? Vous êtes ressortissant d'un Etat de l'Union Européenne ? Vous êtes âgé de 18 ans au moins ? Vous avez une taille supérieure ou égale à 1,60m ? Vous êtes en possession d'un certificat de bonne vie et mœurs ? Vous êtes titulaires d'un permis de conduire B ?

N'hésitez plus !!

Inscrivez-vous le plus rapidement possible aux épreuves du Certificat d'Aptitude Fédéral (CAF).

Une fois détenteur du CAF, il vous sera loisible de postuler lors du prochain recrutement de pompiers volontaires effectué par la Zone Dinaphi. Le CAF est aussi valable dans le cadre de recrutement de pompiers professionnels.

Prochaine session CAF

L'Ecole Provinciale du feu de Namur organise une session CAF qui se déroulera comme suit :

- Le samedi 5 mai 2018 : Test de compétences à Namur
- Les 29, 30, 31 mai ou 04 Juin 2018 (suivant les convocations) : Test d'habileté manuelle opérationnelle
- Les 18, 19, 20 ou 21 juin 2018 (suivant les convocations) : Test d'aptitude physique

Comment s'inscrire au CAF ?

L'inscription au CAF se fait uniquement via le site www.jedeвиenspompiers.be Vous avez jusqu'au 20 avril 2018 pour vous inscrire à la session CAF 2018 de l'Ecole Provinciale du Feu de Namur.

Osez, sans modération et rejoignez-nous !!

ARD ATHENEE ROYAL DINANT-HERBUCHENNE

Nouvelles grilles 2018 – 2019 !

Enseignement général et technique de transition



3^{ème} TTR
Sport Etudes
Equitation

Enseignement technique de qualification

5^{ème} TQ
Optique



Enseignement en alternance - CEFA



3^{ème}
Coiffure

2 jours à l'école
et 3 jours rémunérés
en entreprise



7^{ème}
Complément en
techniques
d'enseignement
de l'équitation

Une offre complète d'enseignement !

Fondamental

Général

Technique de
transition

Technique de
qualification

Professionnel

C.E.F.A.
082/71.04.48



Prochainement :

5 mai 2018



Ecole en fête – Portes ouvertes

Implantation Herbuchenne : 082/22.25.65
direction@ardh.be

◆ Implantation Sax : 082/22.24.43
◆ www.ardh.be

Bureau
**PIGNEUR
TUMERELLE
MAHY**

**ASSURANCES
PRÊTS - PLACEMENTS
COURTIERS D'ASSURANCES
INDÉPENDANTS**



INNOVATEUR D'ASSURANCES



**RUE SAINT-JACQUES, 300
5500 DINANT
TÉL. 082-21 30 31 - FAX 082-21 30 33
INFO@PIGNEUR-TUMERELLE.BE
WWW.PIGNEUR-TUMERELLE.BE**

FSMA 105047A

IMMO **IMACT**

**VENTE - LOCATION
GESTION PRIVATIVE
SYNDIC D'IMMEUBLES**

**Rue Saint-Jacques, 300
5500 DINANT
Tél.: 082/77.00.07**

www.immo-imact.be

Modelec
ESPACE KUBE ■ cuisine et mobilier d'évasion



*Prolongation des conditions salon
jusque fin avril.*



Rue de Dinant, 379 - 5570 Feschaux (Beauraing)

082 74 47 77 - 082 74 49 07 - info@modelec.be



Ouvert tous les jours du lundi au samedi de 10h à 12h et de 13h30 à 18h. Fermé le mercredi.



Miele

www.modelec.be